



Panasonic®

使用说明书

家用电冰箱

(冷藏冷冻箱)

型号 NR-C25SPD1-S
(BCD-245SPDCA-S)

型号 NR-C25SPD1-P
(BCD-245SPDCA-P)



使用得当，省电不少

另附保修证

- 请仔细阅读本说明书和保修证后妥善保管，以备需要时查阅。
使用前务必请仔细阅读「安全上的注意事项」。
- 如果您需要修理或咨询时，请您与Panasonic客户咨询服务中心：
400-810-0781联系或访问Panasonic官方网站 (<http://panasonic.cn>)，
我们将竭诚为您提供优质的服务。
- 衷心感谢您购买Panasonic电冰箱。

目 次

特点	3
安全上的注意事项	4
安装方法	6
存放食品的最佳方法	8
零部件名称	9
温度调节	10
除霜	11
零部件的拆卸安装方法	12
保养方法	13
疑问解答	14
保修和售后服务	15
电路图	16
装箱单	16
备忘录	17
规格	封底

特点



此商品为
NR-C25SPD1-S

- ◆ **Panasonic压缩机**
采用Panasonic压缩机，为冰箱的长寿命高效运行提供保障，并取得国家能效等级1级。
- ◆ **钢化玻璃搁板**
冷藏室内采用钢化玻璃搁板，美观、结实、耐用。
- ◆ **分类保存冷冻室**
抽屉式冷冻室，冷冻食品可以分类保存，存取方便。

安全上的注意事项

务请遵照下述注意事项

为了避免危害使用者以及给他人造成财产损失，特此说明下列务必遵守的事项。

■采用了错误使用方法时产生的危害以及损失的程度，予以区分说明。



警告 有可能导致死亡或重伤的事项。



注意 有可能发生人身伤害或损坏财产的事项。



警告

电源插头及电源线



禁止

- 请勿用湿手触摸电源插头。
- 请勿损坏电源插头及电源线。
- 电源插头或电源线如有破损，请勿使用。
- 请勿捆扎电源线。
- 请勿采用拉扯电源线的方式来拔掉电源插头。



必须

- 必须使用独立的、带接地线的专用三芯电源插座，并确保电源回路可靠接地。
- 电源插头要切实插到底。
- 检修、清洁冰箱时必须拔下电源插头。
- 定期清除电源插头上的灰尘。（若电源插头积存灰尘，则会因潮湿等引起绝缘不良或火灾）
- 若电源线损坏，请联系指定的维修店并由专业维修人员负责更换，切不要私自更换。

使用时



禁止

- 请勿自己动手拆开修理和改造冰箱。
- 请勿损坏冰箱的制冷管路，避免因制冷剂泄露遇火而引起火灾。
- 请勿在冰箱附近使用易燃性喷射剂。
- 请勿在冰箱内使用电吹风等电器产品或发热器具。
- 请勿使用刀等尖锐器具除霜。
- 请勿向冰箱箱体及内部洒水。
- 请勿让儿童吊在冰箱门上。
- 请勿放入易燃物品。
- 请勿储存药品和学术试验材料。



必须

- 若易燃性气体泄漏，应打开窗户通风换气，不要触碰冰箱。
- 若闻到焦糊味，应拔下电源插头中断冰箱运转。
- 如果照明灯损坏，请联系指定的维修店并由专业维修人员负责更换，切不要私自更换。

放置时



禁止

- 请勿将冰箱放置在潮湿和容易溅到水的地方。
- 请勿将盛有水的容器、电源插座、稳压电源、微波炉及类似点燃的蜡烛等物品放置在冰箱顶部。



必须

- 必须将冰箱放置在通风良好的地方，四周留有空隙。

废弃时



必须

- 废弃冰箱时，请卸下冰箱门封条，避免幼儿进入玩耍发生意外。
- 冰箱采用可燃性制冷剂，隔热保温材料使用了环戊烷，因此废弃时应用妥善的方法加以丢弃。



注意

储存食品时



禁止

- 请勿将瓶类放入冷冻室。
(瓶内液体冷冻后发生膨胀, 引起瓶碎裂而受伤)
- 放置瓶类等物品时, 物品请勿超出搁板边缘。
(若硬塞入大瓶, 开关门时可能会掉落而伤及人体)
- 请勿用湿手触摸冷冻室内的食品和容器。
(可能导致手冻伤, 尤其是金属容器)
- 请勿食用发出异味或变色的食品。
(若食用腐败的食品会引发疾病)



必须

- 开闭冰箱门时, 请确认是否有其他人触摸冰箱。
(避免冰箱门夹住手指)

清洁时



禁止

- 请勿将手伸入冰箱底部。
(清洁时, 若手伸入底部可能导致手划伤)



必须

- 清洁过程中若需移动冰箱, 请在容易受损的地面上铺设保护用的板。

遇到这种情况时

- 停电时, 请减少开冰箱门的次数, 避免放入新的食品。
(防止冰箱内温度上升)
- 拔下电源插头后, 应等待5分钟后再插回电源插座。
(若马上插回电源插座会给压缩机增加负荷, 可能发生故障)
- 若在电压波动范围较大(超过187~242V范围)的情况下使用冰箱, 可能导致其无法正常使用或发生其他意外, 建议加装500W以上的自动稳压器配合使用。
- 箱体表面涂漆受损时, 请尽快将锈除去并贴上防水性墙纸。

安装方法

为了节省电费、抑制噪音，务必请您正确安全地安装冰箱。

拆除包装

拆除包装箱、泡沫底座及所有固定用的胶带。

留出散热空间

为冷却食品，冰箱将向四周散发热量。如图所示，左、右要留出4cm以上，背面、上部要留出10cm以上的空隙。（产生振动噪音时则拉开些）

安装在不受热气和太阳光照射之处

这样可抑制冷却能力的下降，节省电费。

安装在湿气少，通风情况良好之处

这样可抑制发霉，节省电费。

安装在结实的水平处

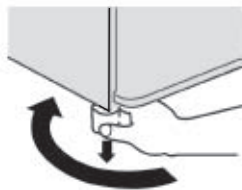
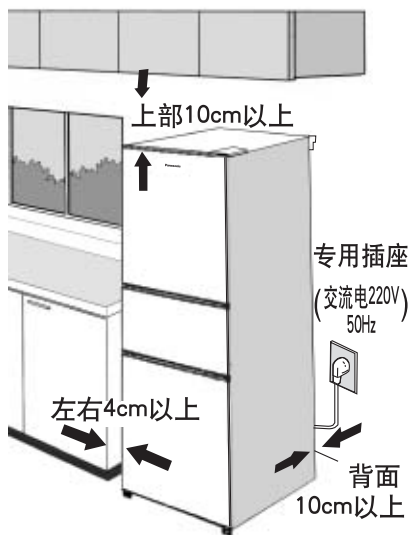
转动可调支脚，并使之固定。（防止振动和噪音）若放在地毯和聚氯乙烯制的地板材质上时，在冰箱下要先铺上一块结实的木板。（防止受热而变色）

调整方法

请务必将冰箱放置在水平地面上，按箭头方向调整左右可调支脚，使其与地面接触牢靠，避免产生振动噪音。

静置

安装调平后，先不要接通电源，让冰箱静置30分钟以上，再接通电源，以确保冰箱正常运转。



可调支脚（左右两个可调支脚均可调节）

移动和搬运准备

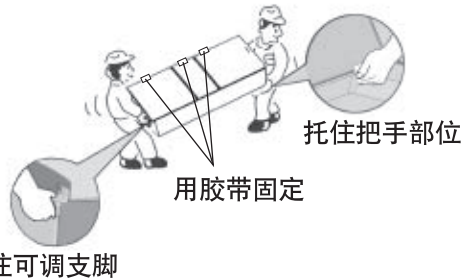
- ①取出食品及制冰盒里的水或冰块，拔下电源。
- ②提起可调支脚。（容易受损的地板上应垫上一块保护用木板）
- ③将冰箱本体拉到跟前。
- ④在冰箱后部地面上放置能吸水的毛巾，需将3块左右的毛巾放置到压缩机底板底部，铺放宽需超过冰箱本体的宽度。将冰箱向后倾斜约45°，使压缩机上部蒸发盘内的水流出，然后按照（下图）所示搬运方法抬起冰箱，使蒸发盘内残留的水完全流出，再用毛巾将地上和冰箱本体上的水擦干净。
- ⑤再次按照（下图）所示进行移动和搬运。

※在搬运过程中，可能还会有少量的残留水流出，属于正常现象，请用毛巾擦干净。

移动和搬运方法

应由两个人以上搬运。

- ①拧紧可调支脚。
- ②握住可调支脚、托住把手部位。



请注意

- 请不要拿着冰箱门搬运，也不要横着装载。（会引起故障）
- 安装调平后，先不要接通电源，让冰箱静置30分钟以上，再接通电源，以确保冰箱正常运转。

存放食品的最佳方法

安装好后

- 擦拭冰箱内部。
- 等充分冷却以后再将食品放进去。（即使插上电源，也不可能马上冷却。外部气温较高的夏季，有时需要4个小时才能冷却）

存放食品时

- 擦拭食品
食品上有许多我们意想不到的污迹。



- 包好食品
防止食品的干燥和串味。



- 使其变凉
热的食品会使冰箱内部的温度上升，导致电费的浪费。



食品保存位置

- 冷藏室
宜于保存烹调好的食品、鸡蛋、饮料、调味品、各种罐头和瓶装食品等。
- 弱冷冻室
宜于保存短期存放的鱼、肉，该室温度通常保持在-8度左右，有利于保鲜及分切。
随着温控器档位的不同、环境温度及使用状态的变化，弱冷冻室的温度会有一些偏差。
- 冷冻室
宜于保存冰淇淋、冷冻食品、长期保存的食品。



零部件名称



※ 您购买的冰箱零部件位置与本图例可能不完全一致。

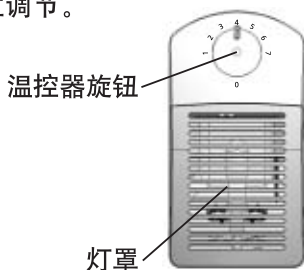
请注意

- 多功能盒应拉到跟前使用，使用完毕后请推回原处。若不推回原处而关上冷藏室门，多功能盒或门会因此而破损。
- 为保持较高的湿度，多功能盒内因食品种类和数量的不同，有时会出现水滴积存的现象。请将积存的水滴擦掉。

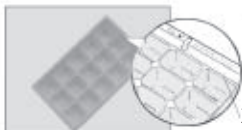
温度调节

- 冷藏室顶部设有温控器旋钮，用来调节冰箱内的温度。
- 旋钮上的数字不代表具体的温度。相同室温下，数字越小，表示箱内温度越高，数字越大，表示箱内温度越低。
- 一般将档位设置在3-4档之间，环境温度较高（如夏季）、运转时间过长或冷藏室温度过低时，请将温控旋钮向数字小的档位调节。随着温控器档位的不同，环境温度及使用状态的变化，冰箱室内温度会有一些偏差。
- 温控器档位数字越大或开门次数越多，弱冷冻室温度会变化越大。当档位设置较高、且环境温度较高时，弱冷冻室温度可能会接近通常的冷冻室温度，此时请将温控旋钮向数字小的档位调节。

档 位	功 能
0	停 机
1-2	弱 冷
3-4	正 常
5-7	强 冷



如何制冰



使用前，请先清洗制冰盒。使用时，将水放至水位线，并将制冰盒放到原位，进行制冰。



取冰块时，用手抓住制冰盒两边扭一下即可取出。

请注意

- 停电的时候要减少开冰箱门的次数，并避免再放入新的食品。

使用须知

- 为了确保制冰的速度和效果，制冰时请将制冰盒放在第二层冷冻室抽屉里。
- 扭转制冰盒取出冰块时，有时冰块的底层会断裂。
- 周围温度很高或冰箱门常常开启的时候，制冰需要更长的时间。
- 因使用状况的不同，冰淇淋有时不会变硬。

除霜

冷藏室除霜

- 冷藏室为自动除霜，后壁上的结霜化为水经排水孔流出至冰箱背面的蒸发盘中，压缩机运行所产生的热量使化霜水自动蒸发。冷藏室后壁结霜与有水珠，是制冷和自动化霜过程的正常现象。

排水孔



请注意

- 请保持冷藏室后壁下方排水孔的清洁，以便化霜水顺利流出至蒸发盘中。
- 请勿将食品放在排水孔周围，避免可能因食品滑入排水孔而引起堵塞。

弱冷冻室、冷冻室除霜

- 弱冷冻室、冷冻室需要人工除霜，冰箱使用一段时间后，弱冷冻室顶部、冷冻室蒸发器上会形成一层霜，霜层过厚，会增大冰箱的耗电量。因此，当霜层较厚时，应尽快进行除霜。
- 如果弱冷冻室顶部或冷冻室蒸发器上已形成冰层，必须进行除霜并清洁。
- 除霜时，请先拔下电源插头，切断电源，取出食品，放在阴凉处。然后，将弱冷冻室和冷冻室抽屉取出，使其自然升温融化霜层。另外，也可用盛有热水的容器放在弱冷冻室和冷冻室内，以加快霜层的融化。最后用抹布擦净融化下来的化霜水。

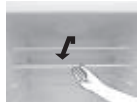
请注意

- 切勿使用金属工具或电加热器对冰箱进行除霜，以免损坏冰箱。

零部件的拆卸安装方法

冷藏室

冷藏室搁板



将冷藏室搁板里侧稍微抬起后向前拉出。

冷藏室门上搁架、瓶架



轻轻地往上顶，然后卸下。

多功能盒



多功能盒朝跟前拉。

弱冷冻室



①弱冷冻室抽屉向外拉出。



②将弱冷冻室抽屉稍微向上抬起后取出。

冷冻室



①冷冻室抽屉向外拉出。



②将冷冻室抽屉稍微向上抬起后取出。

保护膜

在门的表面上覆盖有一层保护膜，可以保护冰箱的外观在运输过程中不受到损伤。您可以根据自己的需要保留或撕去它。操作过程中建议不使用小刀等尖锐工具，如若使用请注意避免划伤。

请注意

- 移动任何零部件之前，请确保部件没有存放食物。如果可能，将食物全部取出以防发生意外。
- 冷冻室抽屉若未放置在正确的位置，冷冻室门将无法关闭。

保养方法

保养前

- 冰箱保养前请断开电源

保养时

●冰箱外部

先用含温水或中性洗洁精的软布擦拭，再用干净的软布擦干。

●门封条

门封条容易附着汤汁、果汁等脏物，变脏后容易受损并导致冷气泄露。因此要经常用含清水的软布擦拭，并且用干布擦净。

●冰箱内部

搁板、搁架、抽屉、瓶架等容易变脏的部件，要适时地进行清洁。

●请勿使用下列物品清洁冰箱。

碱性或弱碱性洗洁精、去污粉、洗衣粉、研磨膏、石油、开水、酸、有机溶剂、牙膏、炊帚等容易损坏冰箱。

●沾上油脂时，务请擦掉。

油脂可能会导致塑料部件开裂

保养后

请检查：

- 电源线是否破损？
- 电源插头是否变热？
- 电源插头是否插好？

停用冰箱时

- 一般情况下不要停用冰箱，以免影响冰箱的寿命。
- 如果需要停用冰箱，请参照上述保养方法清洁冰箱，并打开冰箱门2~3天，使内部干燥，以免产生异味或发霉。

请注意

- 若有不清楚之处，请及时与Panasonic客户咨询服务中心联系。

疑问解答

检查完下列事项后，冰箱仍然反常，请拔下电源插头，并及时与Panasonic 客户咨询服务中心联系。

- 冰箱停止运转后可能会听到“咕噜、咕噜”声
- 刚关上或打开冰箱门不久，能听到声响
- 打开冰箱门之后，你会听到类似气流或水流的声音
- 偶尔能听到“咔嗒”声

- 那是由于制冷剂回流到压缩机时在管路中发出的流动声，这是正常现象。
- 那是因为冰箱内部的空气急剧变冷，冰箱内部压力暂时比外部压力低之故，这是正常现象。
- 那是因为制冷剂在管路中流动时发出的声音，这是正常现象。
- 那是因为温控器控制压缩机开停时发出的声音，这是正常现象。

- 噪音太大
- 有异常声音

- 安装地面是否平坦结实？
- 冰箱后面是否离墙太近？
- 冰箱上面是否放着其它东西？
- 冰箱开始工作或停止工作时的声音一般较大，这是正常现象。
- 安装在地板上可能会有响声。

压缩机运转时间长

- 冰箱初次使用时，运转时间长，这是正常现象。
- 夏季环境温度高，运转时间长，这是正常现象。
- 频繁开启冰箱门。
- 冰箱门未关严。
- 冰箱中一次放入大量食品需要冷却或冷冻。
- 温控旋钮档位设置过高。

冰箱外边结露

- 湿度变高时，会产生结露现象。请用干布擦拭。

冷藏室内结露

- 温度较高以及冰箱门打开的时间较长，开启次数较多时，往往会引起结露现象。

多功能盒上结露

- 那是因为防止蔬菜变干，使之多存放几天而特意保持室内高湿度之故。
- 请擦掉多功能盒底部积存的露水。

冰箱箱体表面发热

- 冰箱箱体内装有散热管，以防止结露。刚开始使用及夏季尤其会变热，这是正常现象。

疑问解答

完全不能冷却

- 是否停电?
- 电源插头是否插好?
- 电源电压是否220V?
- 温控旋钮是否旋在“0”档?

冷却效果差

- 温控旋钮档位设置是否过低?
- 是否受太阳光直接照射或周围有无微波炉等发热器具?
- 是否将热的食品直接放入冰箱?
- 是否存放了过多的食品?
- 打开冰箱门的次数是否太多?
- 冰箱与周围是否保持了适当的距离?

感到冷藏室不冷

- 在冬天或季节变换时, 外界气温下降较大, 与冰箱内温度的差异变小, 有时会感到冷藏室不怎么冷, 这种现象属正常而非故障。

冷藏室中的食品冻结起来

- 温控旋钮档位设置是否过高?
- 食品是否紧靠在后壁上?

耗电量

规格中所标注的耗电量是按照国家标准: 在25℃的环境温度下, 冷藏室控制在5℃, 冷冻室控制在-18℃情况下, 不开门, 稳定运行24小时时所测得的数值。当放入食品较多、环境温度较高或开门频繁时, 实际耗电量高于规格中的标注值是正常的。

保修和售后服务

■ 保修证 (另附)

务请您从购买的销售店确认保修证并填写购买日期、销售店名, 仔细阅读完以后妥善保管起来。

保修期限: 自购买日起整机一年,
主要部件三年。
制冷系统保修五年。

■ 当您委托修理时

当您按照第十四页、十五页上的内容确认以后食品仍然不能冷却时, 请您先拔掉电源插头, 与Panasonic客户咨询服务中心联系。

● 保修期限内

依照保修证的规定, 负责修理。

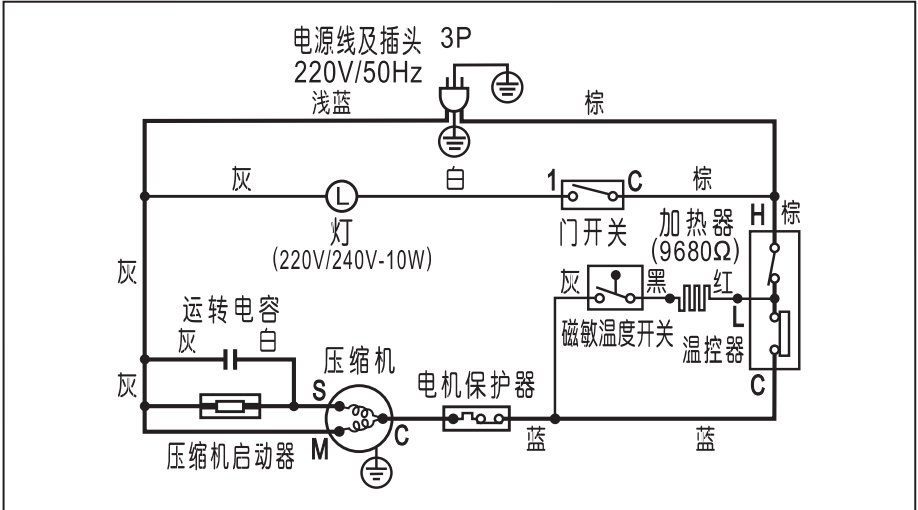
● 超过保修期限时

对于那些经修理能够使用的产品, 根据用户的要求进行收费修理。

■ 备忘栏 (填写必要事项可防止遗忘)

购买日期	年 月 日	型号	NR-C25SPD1-S NR-C25SPD1-P
销售店名		电话	

电路图



装箱单

名称	数量 型号	
	NR-C25SPD1-S	NR-C25SPD1-P
电冰箱	1	1
冷藏室搁板	3	3
多功能盒	1	1
冷藏室门上搁架	1	1
小物架	1	1
蛋托	1	1
瓶架	1	1
弱冷冻室抽屉	1	1
制冰盒	1	1
冷冻室上抽屉	1	1
冷冻室中抽屉	1	1
冷冻室下抽屉	1	1
说明书	1	1
合格证	1	1
保修证	1	1

规格

商品名称		家用电冰箱(冷藏冷冻箱)	
型号	NR-C25SPD1-S (BCD-245SPDCA-S)	NR-C25SPD1-P (BCD-245SPDCA-P)	
气候类型	ST		
防触电保护类别	I类		
总有效容积	245L		
冷藏室容积	135L		
冷冻室容积	75L		
弱冷冻室容积	35L		
额定电压	220V ~		
额定频率	50Hz		
额定电流	0.60A		
耗电量	0.56kWh/24h		
能源效率等级	1级		
噪声值(声功率级)	37dB(A)		
灯的最大额定输入功率	10W		
冷冻能力	4.0kg/24h		
制冰量	1.4kg/24h ※1		
制冷剂名称及装入量	R600a, 75g		
发泡剂	环戊烷		
重量	59kg		
外形尺寸(宽x深x高)	581x 591x1820(mm)		

※1 此制冰量是按照国家标准，制冰盒放在第二层冷冻室抽屉里测得。
本产品执行GB/T8059.2-1995，GB4706.1-2005，GB4706.13-2008，
GB12021.2-2008等标准。

注：本产品说明书内容如有变动恕不另行通知。

无锡松下冷机有限公司

地址：江苏省无锡市锡新一路1号

原产地：中国

邮编：214028 电话：(0510)85282648

© 2013 Panasonic Home Appliances Refrigerator (Wuxi) Co.,Ltd.

All Rights Reserved.

发行：2013年6月

中国印刷

W0613-0

AK-167770