

Panasonic®

Operating Instructions

使用说明书

Beard/Hair Trimmer

胡须造型器

Model No. ER2403
型号

English	2
中文	7
保修证	12



Before operating this unit, please read these instructions completely and save them.
操作本产品前请阅读全部说明并妥善保管。

Important

► Cautions for use and storage

- The appliance may become warm during operation. This is normal.
- Turn off the appliance before changing the trimming length or removing the comb attachment.
- Close supervision is necessary when the appliance is used by, on, or near children or invalids.
- Use the appliance only for its intended use as described in these operating instructions. We strongly recommend that you do not use comb attachments not recommended by the manufacturer.
- We strongly recommend that you do not tamper with the moving parts.
- We strongly recommend that you do not use the appliance on animals.
- We strongly recommend that you do not disassemble the appliance. Take it to a qualified serviceperson when service or repair is required.
- We strongly recommend that you do not store the appliance in a place exposed to direct sunlight or near a heater or other source of heat.
- We strongly recommend that you do not place or store the appliance where it can fall into a bath or a sink. We strongly recommend that you do not place it in or drop into water or other liquids.

► Cautions for cleaning

- We strongly recommend that you do not take the housing apart as this can affect the watertight construction of the appliance.
- Wash the appliance in tap water. We strongly recommend that you do not use salt water or boiling water. Also, we strongly recommend that you do not use cleaning products that are designed for toilets, bathrooms or kitchen appliances. We strongly recommend that you do not submerge the appliance in tap water for a long time.
- Clean the housing only with a soft cloth slightly dampened with tap water or soapy tap water. We strongly recommend that you do not use a caustic cleaner such as benzine or bleach.

SPECIFICATIONS

Batteries: Two AAA (LR03) dry-cell batteries (DC 3.0 V)
(Sold separately)

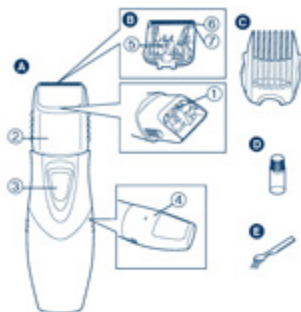
Weight: 128 g (including comb attachment and batteries)

This product is intended for household use only.

The unit is applied to Q/(GZ) PEWWBG 6.

Parts identification

- A** Main body
 ① Mounting hook
 ② Trimming length indicator
 ③ Switch
 ④ Battery cover
B Blade block
 ⑤ Cleaning lever
 ⑥ Moving blade
 ⑦ Stationary blade
C Comb attachment
D Oil
E Cleaning brush



Replacing batteries



1. Slide the switch on the main body downwards to turn off the trimmer.
2. Remove the battery cover and insert two AAA (LR03) dry-cell batteries as illustrated.
3. Reattach the battery cover.
 - We strongly recommend that you do not mix old and new batteries.
 - Remove the batteries when not using the trimmer for a long time.

Using the trimmer

- **Trimming your moustache**
1. Apply a few drops of the oil to the blades.
 2. Grasp the sides of the comb attachment and move it to the desired trimming length (between 3 mm and 15 mm).



Indicator	Trimming length
3	3 mm
6	6 mm
9	9 mm
12	12 mm
15	15 mm

3. Slide the switch on the main body upwards to turn on the trimmer.
4. Move the trimmer upwards with the switch on the main body facing downwards as illustrated.



- **Shaping your moustache**
1. Remove the comb attachment and turn on the trimmer.
 2. Trim around your moustache.



► **Shaping your sideburns**

1. Remove the comb attachment and turn on the trimmer.
2. Place the trimmer at a right angle to your skin and cut your sideburns.



After using the trimmer

► **Using the cleaning brush**

1. Hold the main body, place your thumb against the blades and then push them away from the main body.



2. Brush off any hair trimmings from the main body and from around the blade.



3. Brush any hair trimmings out from between the stationary blade and the moving blade while pressing down the cleaning lever to raise the moving blade.



► **Washing with water**

The following is the symbol for a wet trimmer. The symbol means the hand-held part may be used in a bath or shower.



1. Remove the blade.
2. Rinse off any hair trimmings that are sticking to the blade with running water.



3. Rinse out any hair trimmings that are inside the trimmer with running water.

- We strongly recommend that you do not remove the battery cover when washing the main body.



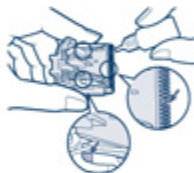
4. Gently shake the trimmer 4 or 5 times and then wipe off any water drops from the trimmer and the blade.

5. Place the trimmer on a towel with the switch on the main body facing downwards to let it dry fully.

Lubrication

Lubricate the blades before using them or after cleaning them.

1. Apply a few drops of the oil to the points indicated by the arrows.



Remounting the blade

1. Fit the mounting hook into the blade mounting on the trimmer and then push in until it clicks.



► Blade life

Blade life varies according to the frequency and length of use of the trimmer.

For example, the blade life is approximately 3 years when using the trimmer for 5 minutes 10 times a month. Replace the blades if cutting efficiency reduces substantially despite proper maintenance.

注意事项

► 使用与保存

- 在使用过程中，机身可能轻微发烫，这属于正常现象。
- 调整修剪长度或取出定长配件时，请将开关拨到[0]位置。
- 请妥善处理本产品的包装袋，避免婴幼儿窒息等意外发生；请置于儿童触摸不到的地方，请勿让婴幼儿及儿童接触清洗剂或润滑油。
- 本机只能用于《使用说明书》中指定的用途。请勿使用松下电器未推荐的定长配件。
- 请勿损坏定长配件。
- 请勿用于宠物。
- 请勿拆卸或改装本机。请勿尝试自行修理，修理必须由松下电器指定维修处进行修理。
- 请勿将本机暴露于直射阳光下，或者放置于加热器或其它热源的附近。

► 清理

- 请勿拆卸本机机壳，否则会影响本机的防水性能。
- 请使用清水清洁本机，请勿使用盐水或沸水。此外，请勿使用清洁卫生间、浴室或厨房设备的清洁剂来擦拭机身。请勿将本机长时间浸泡在水中。
- 清洁本机外壳时，只能使用沾有少量的清水或肥皂水的软布擦拭。请勿使用具有腐蚀性的清洁剂，例如汽油或漂白剂等。

规格

电压：d.c 3.0V

使用两节LR03 AAA(7号)碱性电池(需另外购买)

质量：128 g (包括定长配件和电池)

本产品仅适合家庭使用。

本产品符合企业标准 Q/(GZ)PEWWBG 6。

各部分名称

A 机身

- ① 刀刃扣
- ② 修剪长度显示
(15/12/9/6/3)
- ③ 开关
- ④ 电池盖

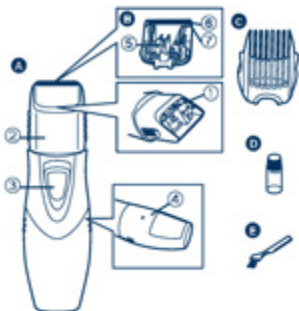
B 刀刃

- ⑤ 清洁压柄
- ⑥ 可动刃
- ⑦ 固定刃

C 定长配件

D 润滑油

E 清洁用小刷子



更换电池



1. 安装或拆卸电池时，将开关拨到[0]位置
2. 拉开电池盖，如图所示装入两节LR03 AAA(7号)碱性电池。
3. 重新装上电池盖。
 - 不可使用可充电电池。
 - 请勿将新旧或不同种类的干电池混合使用，更换干电池时建议2节同时更换。
 - 如果长时间不使用本机，请将干电池取出。
 - 鼓励消费者在决定废弃本机前，事先征求经销商或松下电器指定维修处的意见，尽量延长本机的使用寿命。
 - 废弃电池务必放置于政府规定的地方或回收处理单位。

▶ 修剪胡须（使用定长配件）

1. 请务必在使用前，给刀刃滴数滴本机所配润滑油。
2. 如右图所示方向按下定长配件，并调整修剪长度（3mm至15mm）。



显示	修剪长度
3	3 mm
6	6 mm
9	9 mm
12	12 mm
15	15 mm

3. 将开关拨到[1]位置后使用本机。
4. 如图所示，机身上的开关朝下时，修剪胡须。



▶ 修剪胡须（不使用定长配件）

1. 取出定长配件，将开关拨到[1]位置后使用本机。
2. 修剪胡须。



► 修剪鬓角

1. 取出定长配件，将开关拨到[1]位置后使用本机。
2. 将修剪器刀刃对准耳朵周围的鬓角，进行修剪。



使用之后

► 使用清洁用小刷子

1. 握住机身，用拇指顶住刀刃，然后将刀刃从机身上推出。



2. 清扫机身和刀刃中的毛屑。



3. 清扫固定刃和可动刃上的毛屑，同时按下清洁压柄以便抬起可动刃。



► 用水清洗

如右图所示的标志表示本机可水洗，同时也可以浴室或淋浴中使用。



1. 卸下刀刃。
2. 用流动水冲洗刀刃上残留的毛屑。



3. 用流动水冲洗本机内残留的毛屑。

- 清洁机身时，请勿取出电池盖。



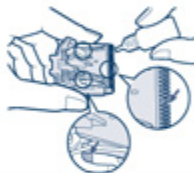
4. 轻轻摆动本机 4 或 5 次，然后擦去机身和刀刃上的水珠。

5. 将本机正面朝上，放在毛巾上晾干。

加油

在使用前或清洗后，请务必给刀刃加油。

1. 在箭头指示位置滴数滴本机所配润滑油。



重装刀刃

1. 将刀刃插入刀刃扣中，按下刀刃，直至听到“咔嚓”声为止。



▶ 刀刃寿命

刀刃寿命取决于本机的使用频率和使用时间。

例如，如果本机每月使用 10 次，每次使用 5 分钟，则刀刃寿命大约为 3 年。即使进行了适当的保养，但在修剪效果明显降低时，建议更换刀刃。



Panasonic

保修证

保修条款

有关保修期内Panasonic商品的保修(无偿修理),自购入之日起开始实施。

1.保修期内的商品只可在松下维修店进行保修;保修时,请出示本保修证及购机发票。

以下两点需特别注意:

a.本保修证遗失后不再补发,请妥善保管;

b.本保修证仅限于中华人民共和国国内有效(但香港、澳门、台湾三地区暂不可使用)。

2.自购入之日起在以下期间内,在正常使用中发生故障的情况下进行保修。

a.整机(除刀头、刀网、替刃、修剪刀外)2年内无偿;

b.专业理发器6个月内无偿;

c.附件:刀头、刀网、替刃、修剪刀有偿提供(不在保修范围内)。

3.属下列情况之一者,即使在保修期内,也不能以保修对待,但是可以实行收费修理:

a.未按商品使用说明书要求使用、维护、保管而造成损坏的;

b.因不正确操作、电源不正常、破损(如:摔落等)而造成损坏的;

c.不经松下认定维修店维修人员拆卸造成损坏的;

d.不能出示本保修证及有效购机发票的;

e.保修证上记录的信息与商品实物标识不符或者涂改的;

f.因不可抗力因素(如雷电、地震、火灾、水灾等)造成损坏的。

4.本保修条款只适用于消费者个人为生活需要而购买使用的场合,不适用于经营性等使用。

松下电器顾客咨询服务中心: 800-810-0781

手机/小灵通/未开通800业务地区: 400-810-0781

松下电器网站: <http://panasonic.cn>

松下电器(中国)有限公司

Panasonic

商品信息 / 销售记录 (未完整记录以下信息将可能无法进行保修)

商品名称	胡须造型器	商品型号	ER2403
制造编号		产地	中国
销售日期		发票号码	
顾客姓名		联系电话	
顾客地址		邮编	
销售店名称		销售店电话	
销售店地址		邮编	

维修记录

维修店名称	联系电话	送修日
维修店地址		邮编
故障内容	故障原因	
维修内容		
维修员签字	交验日期	

维修店名称	联系电话	送修日
维修店地址		邮编
故障内容	故障原因	
维修内容		
维修员签字	交验日期	

维修店名称	联系电话	送修日
维修店地址		邮编
故障内容	故障原因	
维修内容		
维修员签字	交验日期	

本保修证内容如有变更恕不另行通知。

MEMO

松下电工·万宝电器（广州）有限公司 (PEWWBG)
Panasonic Electric Works Wanbao (Guangzhou) Co.,Ltd.

工厂地址：广州市番禺区市广路万宝基地
(Address): Wanbao Base, Shiguang Road, Panyu District, Guangzhou
电话 (Tel): (020)84770333
传真 (Fax): (020)84773033
邮政编码 (Post Code): 511495