

Panasonic®

Operating Instructions
使用说明书（另附保修证）
使用說明書

AC • Rechargeable Shaver
交流 • 充电式 电动剃须刀
交流電 • 可充電刮鬚刀

Model No.
型号 ES-LA90
型號

English **2**

简体中文 **12**

繁體中文 **27**

Before operating this unit, please read these instructions completely and save them.

在使用本产品前，请仔细阅读本说明书并妥善保管。
使用本產品前，請仔細通讀該說明書並妥善保存。



Important

► Using the shaver

Caution - The outer foil is very thin and can be damaged if not used correctly. Check that the foil is not damaged before using the shaver. Do not use the shaver if the foil etc. is damaged as you will cut your skin.

Persons using an implanted medical electronic device, such as a pacemaker, should not allow this unit to touch the skin where the medical electronic device is implanted because this may cause a malfunction.

► Charging the shaver

Do not use any power cord, AC adaptor or recharger other than one specifically designed for this model (RE7-51). Plug in the adaptor into a household outlet where there is no moisture and handle it with dry hands. The shaver and the recharger may become warm during use and charging. However, this is not a malfunction. Do not charge the shaver where it will be exposed to direct sunlight or other heat sources. Hold the adaptor when disconnecting it from the household outlet. If you tug on the power cord, you may damage it. The supply cord cannot be replaced. If the cord is damaged, the appliance should be scrapped.

► Cleaning the shaver

Warning - Disconnect the power cord from the shaver before cleaning it to prevent electric shock.

Keep both the inner blades inserted. If only one of the inner blades is inserted, the shaver may be damaged. If you clean the shaver with water, do not use salt water or hot water. Do not soak the shaver in water for a long period of time. Wipe it with a cloth dampened with soapy water. Do not use thinner, benzine or alcohol.

► Storing the shaver

Disconnect the power cord when storing the shaver. Do not bend the power cord or wrap it around the shaver. This

appliance is not intended for use by persons (including children) with reduced physical, sensory or mental capabilities, or lack of experience and knowledge, unless they have been given supervision or instruction concerning use of the appliance by a person responsible for their safety. Children should be supervised to ensure that they do not play with the appliance. Keep these operating instructions in a safe place.

► Self-cleaning recharger

Do not clean the adaptor or the self-cleaning recharger in water as it will damage them or cause an electric shock. Do not remove the shaver from the self-cleaning recharger while using a course that includes the "Dry" function. A heater is used so the area around the blades becomes extremely hot and you may burn yourself.

Place the self-cleaning recharger on a level and stable surface. Otherwise the cleaning liquid may spill and discolor leather products or other surfaces. Wipe it immediately. The self-cleaning recharger cleans the inner blades and the system outer foil. Brush or wash with water to remove beard trimmings in other areas.

SPECIFICATIONS

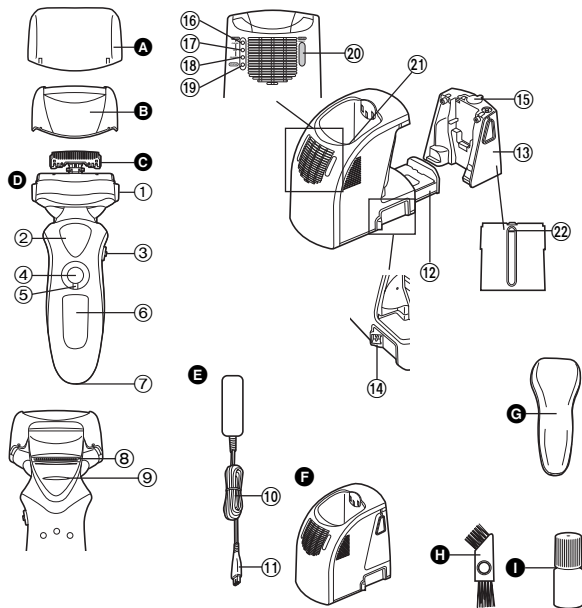
Power source: a.c 100-240 V 50-60 Hz
(Automatic voltage conversion)

Motor voltage: d.c 3.6 V

Charging time: 1 hour

This product is intended for household use only.

Parts identification



- A** Protective cap
B System outer foil
C Inner blades
D Main body
 ① System outer foil release buttons
 ② Finger rest
 ③ Pivot action selector
 ④ 0/1 switch
 ⑤ Lock ring
 ⑥ LCD panel
 ⑦ Appliance socket
 ⑧ Trimmer
 ⑨ Trimmer handle
E Adaptor (RE7-51)
 ⑩ Power cord

- ⑪ Appliance plug
F Self-cleaning recharger
 (Referred to as the "Recharger".)
 ⑫ Detergent cartridge
 ⑬ Water tank
 ⑭ Socket
 ⑮ Water tank cap
 ⑯ CLEAN lamp
 ⑰ DRY lamp
 ⑱ CHARGE lamp
 ⑲ STATUS lamp
 ⑳ SELECT button
 ㉑ Cleaning tray
 ㉒ Water level
G Case
H Cleaning brush
I Oil

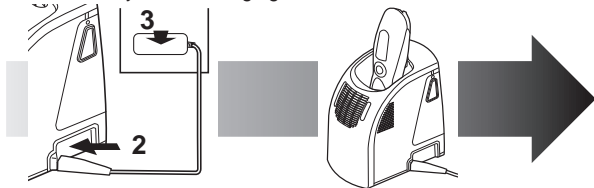
Operating environment for the self-cleaning recharger

Operating temperature:	15-35 °C
Operating humidity:	Less than 95%

- If you use the self-cleaning recharger in temperatures outside the above range, the following problems may occur.
 - The time it takes to charge the shaver increases.
 - The recharger stops functioning.
 - The lifespan of the rechargeable battery shortens. (Only when you use the recharger in lower temperatures.) In this case, the indicators on the LCD panel will blink twice every second.
- If the indicators on the LCD panel do not glow, wait for a short while until it glows.
- Depending on the environment, the shaver may not dry even if you select a course that includes the "Dry" function. In this case, wipe off any drops of water with a dry cloth.

Charging with the self-cleaning recharger

Thoroughly wipe off any drops of water on or around the recharger so that it is dry before charging it.



1 Attach the detergent cartridge and the water tank to the self-cleaning recharger.

Page 6

2 Insert the appliance plug.

3 Plug in the adaptor.

4 Remove the protective cap and then attach the shaver.

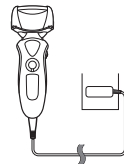
- Turn the shaver off before attaching.
- Check that the outer foil is not deformed or damaged when you are attaching the shaver.
- The indicators on the LCD panel glow and charging starts.
- Charging is completed when the indicators on the LCD panel blink.
(Max. 1 hour later)

- You can keep the shaver attached to the recharger, or connected to the adaptor, when not using it to maintain full battery capacity. You cannot overcharge the shaver.

► Charging without the self-cleaning recharger

You can also charge without the recharger.

1. Insert the appliance plug into the shaver.
2. Plug in the adaptor into a household outlet.



► Cord shaving

If you insert the appliance plug to the shaver and plug in the adaptor into a household outlet, you can use it even if the battery capacity is low.

- If the shaver does not work, continue charging it for approx. 1 minute.


► Using the lock ring

Use the lock ring to lock or unlock the 0/1 switch.

1. Rotate the lock ring until it clicks.



Unlock the 0/1 switch:

For when shaving, washing the shaver, lubricating the shaver, or deleting  on the LCD panel.



Lock the 0/1 switch:

For when carrying the shaver.

About the LCD panel

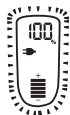
The LCD panel shows the remaining battery capacity from 0% to 100%, in 10% increments.

While charging



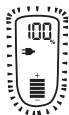
The indicators glow.

After charging is completed



The indicators blink once every second.

10 minutes after charging is completed



The indicators blink once every 2 seconds.

During use



The used time is shown.

- The shown time returns to [0'00"] after 10 minutes.

After use



The used time and the remaining battery capacity are shown alternately after turning off the shaver.

When the battery capacity is low



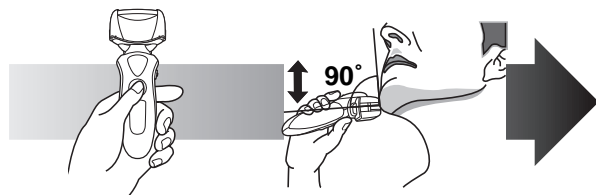
- You can shave 1 to 2 times after "10%" appears. (This will differ depending on usage.)

"10%" appears and  blinks.

- A full charge will supply enough power for approx. 14 shaves of 3 minutes each.

Shave

Using the shaver

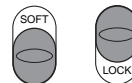


- 1 Rotate the lock ring and press the 0/1 switch. **Page 4**
- 2 Hold the shaver as illustrated above and shave.

- Start out shaving by applying gentle pressure to your face. Stretch your skin with your free hand and move the shaver back and forth in the direction of your beard. You may gently increase the amount of pressure as your skin becomes accustomed to this shaver. Applying excessive pressure does not provide a closer shave.

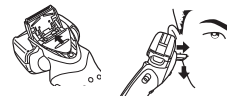
► Pivot action selector

Use to select "SOFT" (soft) or "LOCK" (lock). You can change the pivot action whether the shaver is turned on or off.



► Using the trimmer

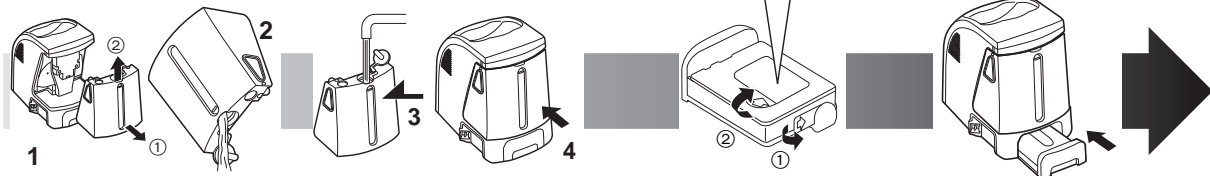
Slide the trimmer handle up. Place at a right angle to your skin and move downwards to trim your sideburns.



Cleaning with the self-cleaning recharger

► Preparing the self-cleaning recharger

Remove the shaver and the appliance plug from the self-cleaning recharger.



Precautions

- Keep out of reach of children.
- Only use to clean the blades of electric shavers.
- Carry out emergency measures if the Cleaning agent enters mouth or eyes, and consult a doctor.

1 Remove the water tank and then open the water tank cap.

2 Wash away the old cleaning liquid and then rinse the water tank.

3 Pour tap water into the water tank.

- Do not let the water rise above the maximum water line. This may cause the cleaning liquid to spill.

4 Securely close the water tank cap and then attach the tank.

5 Peel off the seals from the new detergent cartridge. (2 seals)

- Hold the detergent cartridge horizontally. (The detergent may spill if the detergent cartridge is tilted too much.)

6 Attach the detergent cartridge.

- Replace the detergent cartridge when the status lamp is illuminated. Use the below chart as a guide.

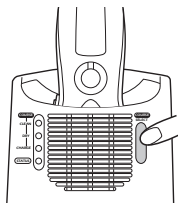
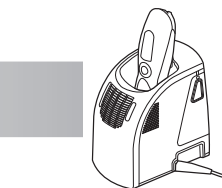
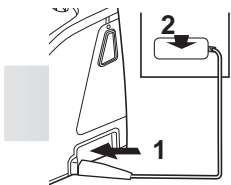
Shaving	Cleaning	Reusability
1 time/day	1 time/day	approx. 30 times
	1 time/3 days	approx. 10 times
	1 time/week	approx. 4 times

The expiration date of the cleaning liquid is 6 months after it is opened. If you do not use the cleaning liquid for more than 6 months, throw away the detergent cartridge and the cleaning

liquid.

- Only use self-cleaning recharger detergent for Panasonic shavers.
- Always change the detergent cartridge and the cleaning liquid in the water tank at the same time. Adding water, or changing just the detergent cartridge or the water, will result in deteriorated cleaning functions.
- If you operate the self-cleaning recharger, the concentrated detergent in the detergent cartridge dilutes and the water inside the tank will become a cleaning liquid.

► Cleaning the shaver



1 Insert the appliance plug.

2 Plug in the adaptor.

- Remove any soap or water on the shaver if it has been washed with hand soap or any other detergent.

3 Remove the protective cap and then attach the shaver.

- Turn the shaver off before attaching.
- Check that the outer foil is not deformed or damaged when you are attaching the shaver.

4 Press [SELECT] to select the course.

- Each time you press [SELECT], the course changes from “Clean/Dry/Charge” → “Clean/Dry” → “Dry/Charge” → “Dry” → “Charge”.
- The courses start approximately 6 seconds after they are selected.
- The course will be aborted if the power is cut off. In this case, perform the course again from the beginning.
- Do not detach the detergent cartridge or the water tank as the cleaning liquid may spill causing a malfunction.

Course	Course selection indications				On shaver ⏻	▶	Course completion summary				
	On recharger			Changeable course halfway through			On recharger			On shaver ⏻	Time required (guide) [In the low temperature]
	CLEAN	DRY	CHARGE				CLEAN	DRY	CHARGE		
1 Charge	○	○	○*	2 3 4 5	Glows	▶	○	○	○	Blinks	1 hour
2 Clean/Dry/Charge	●	●	●	3	Glows while charging	▶	☀	☀	○	Blinks	2 hours [+30 min]
3 Clean/Dry	●	●	○	2	–	▶	☀	☀	○	–	1 hour [+30 min]
4 Dry/Charge	○	●	●	2 3 5	Glows while charging	▶	○	☀	○	Blinks	2 h 40 min
5 Dry	○	●	○	2 3 4	–	▶	○	☀	○	–	1 h 40 min

*The lamp goes out in 6 seconds.

► Follow the steps outlined below if the status lamp blinks or glows during the “Clean/Dry/Charge” course or the “Clean/Dry” course.

Blinks

Correctly set the detergent cartridge and then restart a course.



If the status lamp goes out

Continue a course.



When an abnormality has been corrected

Press and hold [SELECT] for approximately 2 seconds to turn off the status lamp and then restart a course.



When the status lamp goes out

Continue a course.

Glows

Remove the shaver from the self-cleaning recharger and then check that the [CLEAN] lamp has gone out. (Be careful as the blade may be hot or wet.) Check that the water tank is correctly attached, the water tank cap is securely closed and the self-cleaning recharger is placed horizontally.



When no abnormality was found

It is time to replace the detergent cartridge and cleaning liquid inside the water tank.
Drain the old cleaning liquid inside the water tank and then refill it with water. Replace the old detergent cartridge and then restart the course.




When the status lamp glows again


Contact an authorized service center.

Cleaning the shaver without the self-cleaning recharger

4



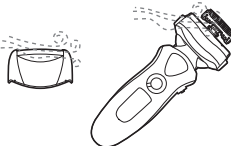
We recommend that you clean your shaver with the self-cleaning recharger or the turbo mode for “sonic” vibration cleaning when the faucet symbol  appears on the LCD panel.

1. Disconnect the power cord from the shaver.
2. Apply some hand soap and some water to the outer foil.
3. Rotate the locking ring to unlock the 0/1 switch.
4. Press the 0/1 switch for more than 2 seconds to activate the turbo mode for “sonic” vibration cleaning.
 -  appears on the LCD panel.
 - After about 20 seconds, it will be automatically turned off, or you can turn it off by pressing the 0/1 switch.
5. Remove the system outer foil and press the 0/1 switch for more than 2 seconds to activate the turbo mode for “sonic” vibration cleaning and clean it with running water.
6. Wipe off any drops of water with a dry cloth.
7. Remove the system outer foil to allow it to dry completely.

5



7



The mark on the left is for a washable shaver and indicates it can be cleaned with water.

8. Lubricate the shaver.

Caution for turbo mode

- Shaving in turbo mode may damage your skin. Turn the shaver off and then on again to cancel turbo mode.
- Do not place your fingers on the 0/1 switch while using the shaver. This may cause the shaver to turn off or enter turbo mode. Place your fingers on the finger rest while using the shaver.


Lubrication

To maintain shaving comfort for a long time, it is recommended that the oil provided with the shaver is used.

1. Switch off the shaver.
2. Apply one drop of oil to each of the outer foils.
3. Raise the trimmer and apply a drop of oil.
4. Switch the shaver on, and run it for approximately five seconds.
5. Switch off the shaver, and wipe off any excess oil from the outer foils with a soft cloth.

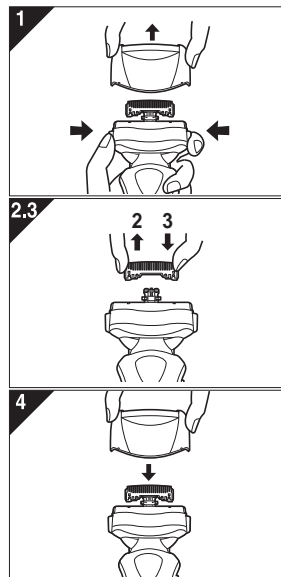
It is not necessary to oil the blades after using the self-cleaning recharger (lubricant is included in the cleaning detergent).

Replacing the system outer foil and the inner blades

 appears on the LCD panel once a year. (This will differ depending on usage.) We recommend checking the system outer foil and the inner blades when it appears.

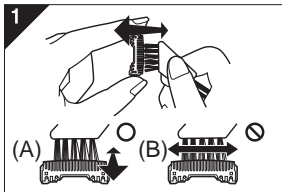
- Press the 0/1 switch for more than 30 seconds to delete .

system outer foil	once every year
inner blade	once every two years



1. Press the system outer foil release buttons and lift the system outer foil upwards as illustrated.
2. Remove the inner blades one at a time as illustrated.
 - Do not touch the edges (metal parts) of the inner blades to prevent injury to your hand.
3. Insert the inner blades one at a time until they click as illustrated.
4. Insert the system outer foil by pushing it downwards until it clicks.

Cleaning with the brush



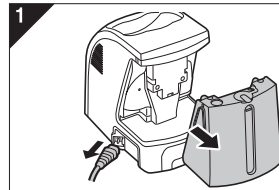
1. Clean the inner blades using the short brush by moving it in direction (A).

Clean the system outer foil, the shaver body and the trimmer using the long brush.

- Do not move the short brush in direction (B) as it will damage the inner blades and affect their sharpness.
- Do not use the short brush to clean the outer foils.

Cleaning the self-cleaning recharger

Beard trimmings may become attached to the cleaning tray of the self-cleaning recharger. Follow the steps below to remove them. We recommend doing this each time you change the detergent cartridge.

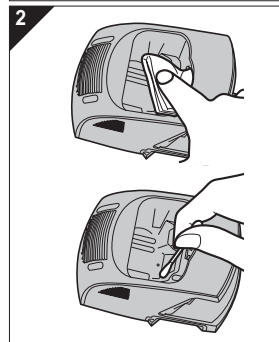


1. Be sure to remove the water tank and the appliance plug from the self-cleaning recharger.

- Be careful not to spill the cleaning liquid.

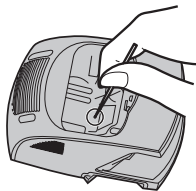
2. Gently wipe off any beard trimmings attached to the inside of the cleaning tray with a cloth or tissue paper dampened with water.

- Clean the corners and uneven parts of the cleaning tray with a cotton swab dampened with water.



- Do not pull hard on the rubber blade protector at the bottom of the cleaning tray. The rubber may come off if you pull hard on it. It is only necessary to pull it up slightly.
- Warning - Do not wash or apply water to the adaptor or self-cleaning recharger. Failure to observe this may cause electric shock or result in short circuits.

► When the water does not drain from the cleaning tray

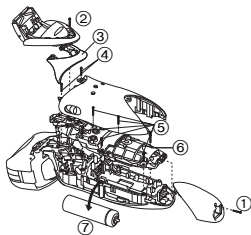


Beard trimmings may clog the drain at the bottom of the cleaning tray. In this case, you cannot clean or dry the shaver. Push the beard trimmings down through the drain with a tooth pick etc.

Removing the built-in rechargeable battery

Remove the built-in rechargeable battery before disposing of the shaver. Please make sure that the battery is disposed of at an officially designated location if there is one. Do not dismantle or replace the battery so that you can use the shaver again. This could cause fire or an electric shock. Replace it at an authorized service center.

- Disconnect the power cord from the shaver when removing the battery.
- Perform steps ① to ⑦ and lift the battery, and then remove it.



For environmental protection and recycling of materials

This shaver contains a Lithium-ion battery. Please make sure that the battery is disposed of at an officially assigned location, if there is one in your country.

重要事项

► 使用剃须刀

注意 - 外刀网很薄，若使用不正确就可能造成损坏。使用剃须刀前，请确认刀网是否损坏。如果刀网已损坏请不要使用该剃须刀，因为这样会割伤皮肤。请勿用于修剪宠物的毛发。

曾接受过医疗电子仪器（如起搏器）移植手术的人士不允许将本设备接触此类仪器移植处的皮肤表面，否则会引发其功能障碍。

► 给剃须刀充电

除了为本型号专门设计的充电器外，不要使用其它任何电源线、充电器或自动清洗·充电装置进行充电（RE7-51）。将充电器插入非潮湿的家用插座里，拿时双手要保持干燥。剃须刀在使用和充电过程中可能会发热。但是，这不是故障。不要在有阳光直射或其它热源的地方给剃须刀充电。从家用插座上拔出充电器时要抓住充电器。如果用力拉电源线，可能会损坏电源线。不能更换电源线。如果电源线损坏，请丢弃电源线。

► 清洁剃须刀

警告 - 清洁剃须刀前请断开电源线，以防

触电。

请在装有两个内刀头的状态进行清洗，若在仅装有一个内刀头的状态进行清洗，可能会损坏剃须刀。可用水清洗剃须刀，不要使用盐水或热水。不要将剃须刀长时间浸泡在水中。用蘸肥皂水的布擦拭剃须刀。不要使用稀释剂，汽油或酒精擦拭剃须刀任何部位。

► 存放剃须刀

存放剃须刀时请拔出电源线。不要折弯电源线或将电源线绕在剃须刀上。本品不宜供肢体、感官或精神上有残疾者、缺乏经验和知识者（包括儿童）使用，除非有人对此类人加以监督或者对本品的使用加以指导，且对使用者的安全能承担责任。请对儿童进行监督，避免其将本品视为玩具，引发危险。请妥善保管本说明书。请妥善处理本产品的包装袋，避免婴幼儿窒息等意外发生。

► 自动清洗·充电装置

不要在水里清洁充电器或自动清洗·充电装置，因为这会损坏它们或导致触电。当使用“干燥”程序时不要将剃须刀从自动清洗·充电装置上拿开。因为使用了加热器，刀片周围会变得非常烫，可能会烫灼伤您。将自动清洗·充电装置放在平稳的表面上。

否则清洁液会溢出并污染皮革品或其他表面。万一清洁液发生溢出，请立即将它擦去。
 自动清洗 · 充电装置可清洁内刀头和外刀网。请用清洁刷或水洗清除未浸入清洁液或无法清洁的区域残留的胡须渣。

规格

电压：交流 100-240 V， 50-60 Hz

（自动电压转换）

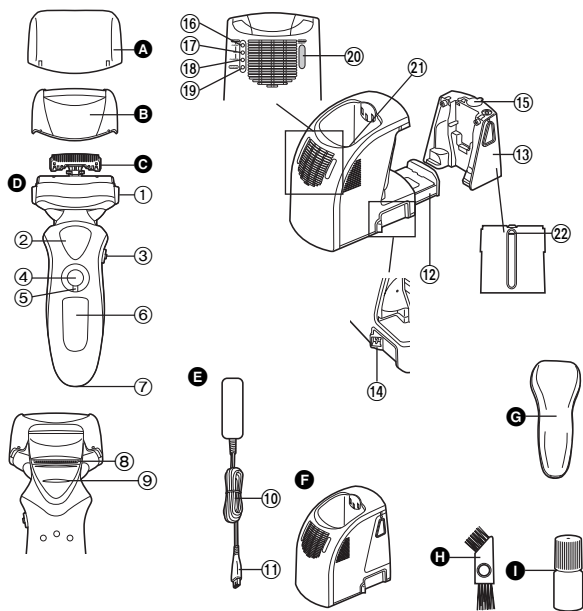
马达电压：直流 3.6 V

充电时间：1 小时

本产品仅限家庭使用。

- 本产品符合中国标准 GB4706.1 附录 B 和 GB4706.9。

各部分名称



- | | |
|------------------|-------------------|
| A 保护盖 | ② 指握位置 |
| B 外刀网 | ③ 刀头浮动选择开关 |
| C 内刀头 | ④ 0/1 开关 |
| D 机身 | ⑤ 锁环 |
| ① 外刀网释放按钮 | |

- ⑥ 液晶显示屏
- ⑦ 电源线插孔
- ⑧ 修剪刀
- ⑨ 修剪刀操纵杆
- E** 充电器 (RE7-51)
- ⑩ 电源线
- ⑪ 电源插头
- F** 自动清洗 · 充电装置
- ⑫ 清洁剂盒
- ⑬ 蓄水盒
- ⑭ 底座插口
- ⑮ 蓄水盒盖
- ⑯ 清洁灯 (CLEAN)
- ⑰ 干燥灯 (DRY)
- ⑱ 充电灯 (CHARGE)
- ⑲ 状态灯 (STATUS)
- ⑳ 选择按钮
- ㉑ 清洁托盘
- ㉒ 注水线
- G** 盒
- H** 清洁刷
- I** 润滑油

自动清洗 · 充电装置的工作环境

工作温度：15-35° C
工作湿度：小于 95%

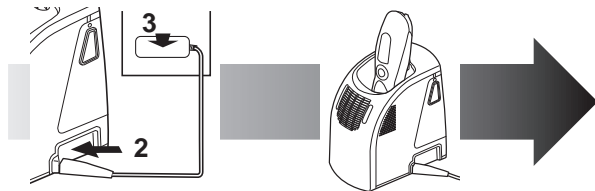
- 如果在上述温度范围外使用自动清洗 · 充电装置，可能会发生以下问题。
 - 剃须刀需要的充电时间将会增加。
 - 充电器停止工作。
 - 在较低温度下使用充电器，会缩短可充电电池的使用寿命。在这种情况下，液晶显示屏上的指示灯将以每秒两次的频率闪烁。

- 如液晶显示屏上的指示灯不亮，稍等片刻直至其亮起。
- 当您选择“干燥”程序时，根据环境，剃须刀可能不会完全烘干。在这种情况下，请使用干布拭去水珠。

充电

使用自动清洗 · 充电装置

彻底拭除自动清洗 · 充电装置上的水滴，这样充电前保证其是干燥的。



- 1** 将清洁剂盒及蓄水盒装上自动清洗 · 充电装置。

第 18 页

- 2** 插入电器插头。
- 3** 将充电器接通电源。

4 取下保护盖，然后装上剃须刀。

- 装上前请关闭剃须刀。
- 装剃须刀时确认外刀网是否变形或损坏。
- 液晶显示屏上的指示灯亮，充电开始。
- 液晶显示屏上的指示灯开始闪烁则表示充电完成。

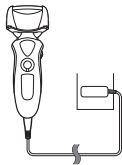
(最多 1 小时后)

- 不使用剃须刀时，可以将剃须刀连接在自动清洗 · 充电装置上或充电器上，以维持电池充足的电量。此剃须刀不会充电过渡。

► 不使用自动清洗 · 充电装置充电

没有充电器也可进行充电。

1. 将充电器电源线插头连接到剃须刀上。
2. 将充电器插头插入家用电源插座里。



► 交流电剃须

当电池电量低时，您也可以将剃须刀通过充电器连接至家用电源插座，利用交流电进行剃须。

- 如果剃须刀不能工作，请充电约 1 分钟后使用。

► 使用锁环

使用锁环锁住或开启 0/1 开关。

1. 旋转锁环直至其咔嗒到位。



开启 0/1 开关:

用于剃须，清洗剃须刀，润滑剃须刀，或清除液晶显示屏上的☉时。



锁住 0/1 开关:

用于随身携带剃须刀时

关于液晶显示屏

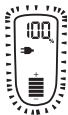
液晶显示屏显示电池的剩余电量，从 0% 至 100%，每 10% 一档。

充电时



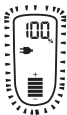
指示灯亮

充电完成后



指示灯每秒
闪烁一次。

充电完成 10
分钟后



指示灯每两秒
闪烁一次。

使用中



显示已使用时间。

- 显示时间在满 10 分钟后归 [0' 00"]。

使用后



关闭剃须刀后，已使用时间和剩余电量交替显示。

电池电量不足时



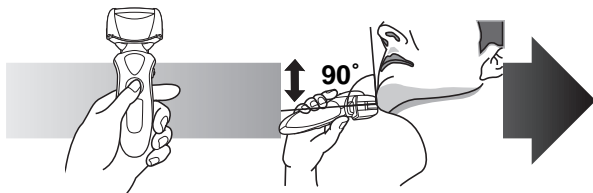
- 电量显示“10%”后您还可以使用剃须刀 1 到 2 次。（根据使用情况而定。）

显示“10%”，开始闪烁。

- 充足电后大约可提供 14 次剃须所需的电量。（一次剃须约为 3 分钟）

剃须

使用剃须刀



1 旋转锁环并按下 0/1 开关。

2 如上图所示握住剃须刀剃须。

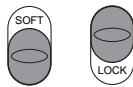
第 15 页

•轻轻地压向面部开始剃须。用另一只手绷紧脸上皮肤，逆着胡须生长方向前后移动剃须刀。当皮肤适应剃须刀之后您可以稍稍增加压力。但是施加过多的压力不能为您带来更服贴的剃须效果。相反，对初次使用者可能会造成皮肤伤害。

► 刀头浮动选择开关

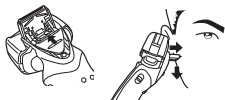
用来选择“SOFT”（柔和）或“LOCK”（锁定）。

不论剃须刀是否接通或关闭，你都可以改变刀头浮动模式。



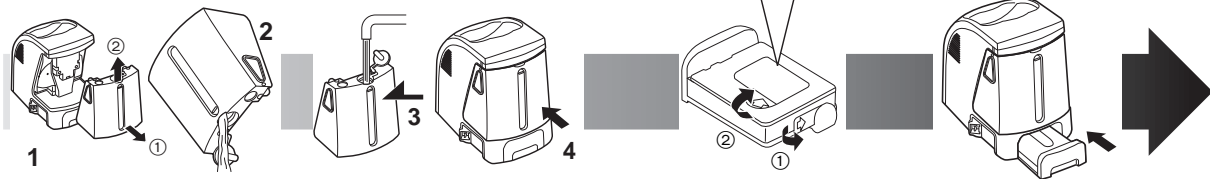
► 使用修剪刀

将修剪刀操纵杆往上推，以打开修剪刀。将修剪刀与皮肤成直角（90度）的位置向下移动以修剪鬓角。



► 准备自动清洗 · 充电装置

从自动清洗 · 充电装置上拔出剃须刀和电器插头。



1 取下蓄水盒，并打开蓄水盒盖。

2 洗去旧的清洁液，并冲洗蓄水盒。

3 倒入自来水至注水线。

• 不要让自来水超过注水线。这可能会导致清洁液溢出。

4 盖紧蓄水盒盖并装上蓄水盒。

5 剥去新清洁剂盒上的密封条。(2根)

• 水平握住清洁剂盒。(如果清洁剂盒太倾斜清洁剂会溢出。)

6 装上清洁剂盒。

注意事项

- 请勿放在小孩可以接触到的地方。
- 只能用于清洁电动剃须刀的刀头。
- 如果清洁剂进入口中或眼睛，请立即采取紧急措施，并咨询医生。

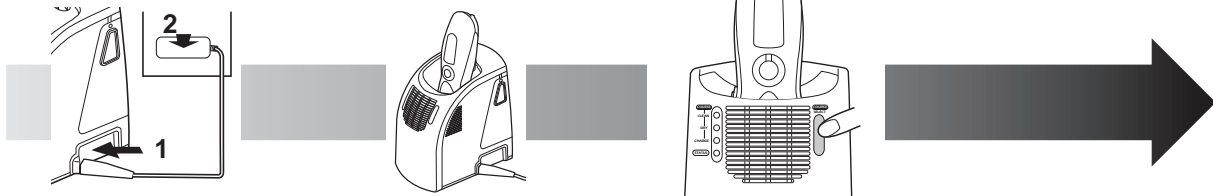
- 当状态灯亮时更换清洁剂盒。使用下列图表作参考。

剃须	清洁	可重用
1次/天	1次/天	大约30次
	1次/3天	大约10次
	1次/周	大约4次

清洁液开启后有效期为6个月。如果清洁液超过6个月未使用，扔掉清洁剂盒以及清洁液。

- 仅使用专为 Panasonic 剃须刀配制的清洁剂。
- 必须同时更换清洁剂盒以及蓄水盒里的清洁液。加水，或只换清洁剂盒或水，将导致清洁功能变差。
- 如果操作自动清洗·充电装置，清洁剂盒里浓缩的清洁剂将稀释，蓄水盒里的水就变成了清洁液。

► 清洁剃须刀



1 插入电器插头。

2 将充电器接通电源。

3 取下保护盖，然后装上剃须刀。

- 装上前请关闭剃须刀。
- 装剃须刀时确认外刀网是否变形或损坏。

4 按下 [SELECT] 选择一个进程。

- 每次按下 [SELECT]，程序从“清洁 / 干燥 / 充电” → “清洁 / 干燥” → “干燥 / 充电” → “干燥” → “充电”。
- 程序被选择约 6 秒钟后启动。
- 如果电源切断，程序将中止。这种情况下从头再执行程序。
- 不要拆开清洁剂盒或蓄水盒，因为清洁液会溢出导致故障发生。

• 若用洗手液或任何其他清洁剂洗过剃须刀，请清除剃须刀上残留的任何皂液或水渍。

进程	程序选择指示				在剃须刀上 ➡	程序完成概况					
	在自动清洗· 充电装置上			中途可改 程序		➡	在自动清洗· 充电装置上			在剃须 刀上 ➡	需要时间 (参考值) [在低温度 下]
	CLEAN	DRY	CHARGE				CLEAN	DRY	CHARGE		
① 充电	○	○	○*	②③④⑤	发亮	➡	○	○	○	闪烁	1 小时
② 清洁 / 干燥 / 充 电	○	○	○	③	在充电 时 发亮	➡	☀	☀	○	闪烁	2 小时 [+30 分钟]
③ 清洁 / 干燥	○	○	○	②	-	➡	☀	☀	○	-	1 小时 [+30 分钟]
④ 干燥 / 充电	○	○	○	②③⑤	在充电 时 发亮	➡	○	☀	○	闪烁	2 小时 40 分 钟
⑤ 干燥	○	○	○	②③④	-	➡	○	☀	○	-	1 小时 40 分 钟

* 此灯 6 秒钟内熄灭。

▶ 在“清洁 / 干燥 / 充电”程序或“清洁 / 干燥”程序中，若状态灯闪烁或发亮，请进行以下步骤。

闪烁

正确设置清洁剂盒，然后重新启动。



如果状态灯熄灭

继续下一个程序。



发现异常并更正后

按住 [SELECT] 并保持约 2 秒钟以关闭状态灯，然后重新启动。



当状态灯熄灭时

继续下一个程序。

发亮

从自动清洗 · 充电装置上取下剃须刀后，确认 [CLEAN] 灯已经熄灭。（小心刀片可能烫手或潮湿。）确认水箱是否正确装上，水箱盖是否盖紧，自动清洗 · 充电装置是否水平放置。



当无异常发现时

此时需更换清洁剂盒以及蓄水盒里的清洁液。排出蓄水盒里旧的清洁液，然后给蓄水盒充水。更换旧的清洁剂盒，然后重新启动。




当状态灯再次变亮时


联系授权的维修中心。

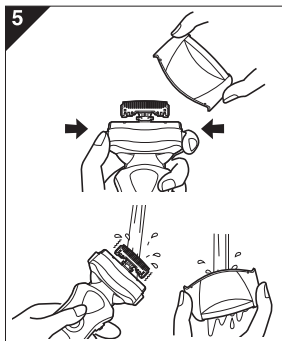
不使用自动清洗 · 充电装置清洁剃须刀

4

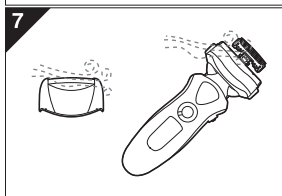



当液晶显示屏上出现  时，建议您使用自动清洗 · 充电装置或“sonic”（声波）振动清洗模式来清洗您的剃须刀。

1. 将剃须刀从充电器的电源插头中拔出。
2. 在外刀网上涂抹少量洗手液和水。
3. 旋转锁环以开启 0/1 开关。
4. 按下 0/1 开关 2 秒钟以上启动声波洗净模式进行“sonic”（声波）振动清洗。
 -  显示在液晶显示屏上。
 - 大约 20 秒钟后，它会自动关闭，或者按 0/1 开关关闭它。



5. 取下外刀网，按下 0/1 开关 2 秒钟以上启动声波洗净模式进行“sonic”（声波）振动清洗。使用流动水来清洁。
6. 用干布拭去水珠。
7. 取下外刀网使其彻底干燥。



 左侧符号表示剃须刀可以全身水洗。

- 警告：**剃须刀需与电源软线分离后才能用水清洗。
8. 给剃须刀上油。

注意声波洗净模式

- 以声波洗净模式剃须可能会损伤皮肤。关闭剃须刀，再打开即可取消声波洗净模式。
- 使用剃须刀时不要将手指放在 0/1 开关上。这样会导致剃须刀关闭或进入声波洗净模式。使用剃须刀时将手指放在指握位置上。

润滑

为长期保持剃须的舒适度，建议使用随剃须刀一起提供的润滑油。

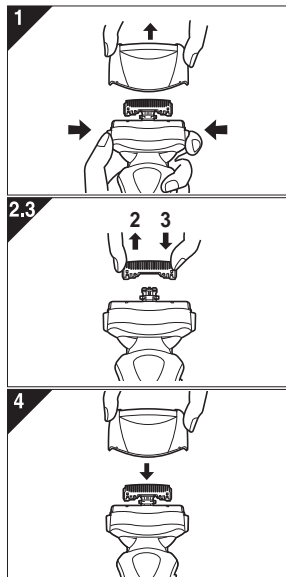
1. 关闭剃须刀。
2. 给每个外刀网涂一滴油。
3. 推起修剪刀并涂一滴油。
4. 接通剃须刀电源，运转约 5 秒钟。
5. 关闭剃须刀，使用软布从外刀网上拭去多余的润滑油。

使用自动清洗 • 充电装置后无需给刀片涂油（清洁剂中含有润滑剂）。

更换外刀网和内刀头

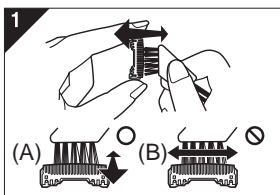
液晶显示屏上的 \odot 每年显示一次。(根据使用次数会有所不同。)当此信号开始显示时,我们建议您检查本产品的外刀网和内刀头。

• 按住 0/1 按钮 30 秒以上以清除 \odot 标识。
建议外刀网每年更换一次,内刀头每两年更换一次,以维持剃须刀剃须性能。



1. 如图示,按下外刀网释放按钮并向上提起取出外刀网。
2. 如图示取下内刀头,每次取下一个。
• 不要触摸内刀头的边沿(金属部分),以防止您的手受到损伤。
3. 如图示,安装内刀头时,每次插入一只内刀头,直至其咔嗒入位。
4. 向下插入外刀网直至其咔嗒入位以装上外刀网。

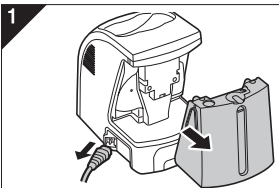
使用刷子清洁



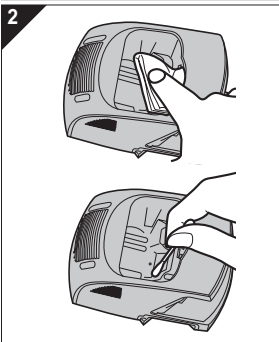
1. 使用短刷,沿图示(A)的移动方向移动,清洁内刀头。使用长刷,清洁外刀网,剃须刀机身和修剪刀。
• 请勿沿(B)方向移动短刷,因为这样将损坏内刀头,影响刀片的锋利度。
• 请勿使用短刷清洁外刀网。

清洁自动清洗 · 充电装置

修剪下来的胡须屑可能会附着在自动清洗 · 充电装置的托盘里。按照以下步骤清除胡须屑。建议每次更换清洁剂盒时同时完成此事。



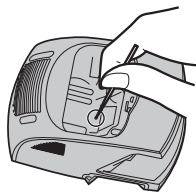
1. 务必从自动清洗 · 充电装置上移除蓄水箱和电器插头。
- 注意不要溢出清洁液。



2. 使用用水蘸湿的布或面巾纸，轻轻拭去任何附着在清洁托盘里的胡须屑。
- 使用一蘸水的棉签清洁托盘的四角和不平之处。

- 不要用力拉清洁托盘底部的刀头橡皮保护套。如果用力拉橡皮会脱落。只需轻轻向上提即可。
- 警告 - 禁止用水洗或将水撒在充电器或自动清洗 · 充电装置上。否则可能会导致触电或短路。

► 当水没有从清洁托盘里排出时

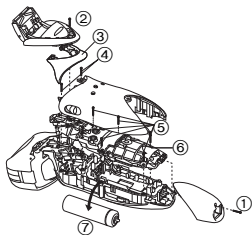


修剪下来的胡须屑可能会堵塞清洁托盘底部的排水口。在这种情况下，您无法清洁或干燥剃须刀。请使用一牙签将修剪下来的胡须屑推向排水口。

取出内置的可充电电池

本机内藏有可充电的电池，在消费者决定废弃本机前，请务必将电池从机器中取出。

- 分解剃须刀，取出电池前，一定要断开电源。
- 建议消费者在决定废弃剃须刀前，事先征求经销商或本公司指定维修点的意见，尽量延长剃须刀的使用寿命。
- 当消费者决定废弃剃须刀又不想自行分解机器取出电池时，建议消费者将器具送往本公司指定的维修站，由维修店对电池进行分解和回收。
- 电池务必废弃于政府规定的地方或回收处理单位。
- 按右图所示的①～⑦的顺序拆开本体，卸下电池。



环境保护与资源回收

此剃须刀使用锂电池。

如果您的国家有相关规定，请务必在指定处对旧电池进行统一处理。

本机：原产地 日本

充电器、清洗 • 充电装置：原产地 中国

重要

▶ 使用刮鬚刀

小心 - 外層網面是很薄的，如使用不當可能會破壞網面。請在使用前檢查網面有否受損。如網面等受損，請勿使用刮鬚刀，因可能會弄傷您的皮膚。

曾接受過醫療電子儀器（如起搏器）移植手術的人士不允許將本設備接觸醫療電子儀器移植處的皮膚表面，否則會引發其功能障礙。

▶ 為刮鬚刀充電

請勿使用本型號專用以外的電源線、交流充電器或自動清洗充電器（RE7-51）。請將充電器插入乾燥的家居插座中，並用乾手拿放。刮鬚刀和自動清洗充電器在使用和充電過程中可能會變熱，但這並非故障。切勿在暴露于直射陽光或其它熱源的環境下為刮鬚刀充電。從家居插座拔除充電器時，請將其握住。不能更換電源線。如果電源線損壞，請勿使用本品。

▶ 清潔刮鬚刀

警告 - 清洗刮鬚刀前，請從刮鬚刀拔掉電源線以防觸電。保持兩塊內層刀片插入到位。如僅插入一塊內層刀片，刮鬚刀可能受損。如您以水清洗刮鬚刀，請勿使用鹽水或熱水。切勿將刮鬚刀長時間浸泡於水中。請以肥皂水浸濕的毛巾擦拭刮鬚刀。切勿使用稀釋劑、揮發油或酒精清潔。

▶ 儲存刮鬚刀

儲存刮鬚刀時，請拔掉電源線。請勿彎折電源線或將其纏繞在刮鬚刀上。患有體能、感官或智力減退、或缺乏經歷和知識人士（包括小孩），在未得到責任人監護或未獲告知如何使用的情况下不得使用本產品。小孩在使用時應有專人保護，以免其將本產品用作玩具。請將操作說明保存在安全的地方。

▶ 自動清洗充電器

切勿在水中清洗充電器或自動清洗充電器，如此會損壞充電器或自動清洗充電器或導致觸電。當使用“乾燥”功能程序時，由於發熱器會導致刀片附近範圍變得非常熱並可能燙傷您，因此切勿

在此時從自動清洗充電器中拔出刮鬚刀。

請將自動清洗充電器放置於平穩的表面上，否則可能會溢出清潔液並導致皮革產品或其他表面脫色。如發生此情況，請立即擦掉清潔液。自動清洗充電器清潔內層刀片及外層網面。亦可利用毛刷或水去除其他位置的鬍毛碎屑。

規格

電源：100-240V 交流電，50-60Hz

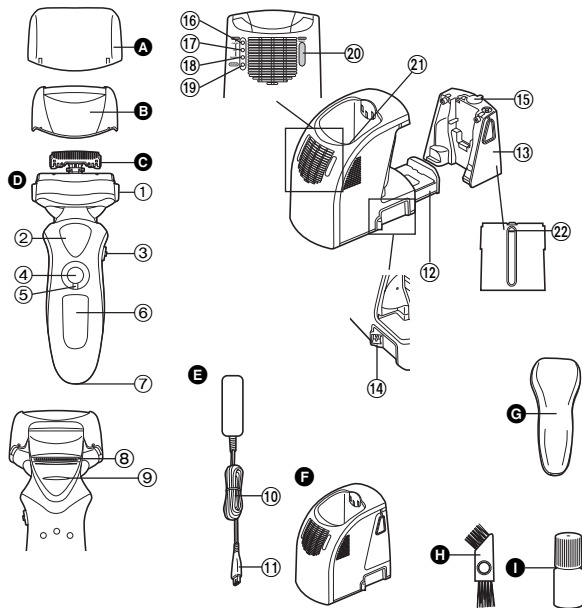
（自動電壓轉換）

發動機電壓：3.6V 直流電

充電時間：1 小時

此產品只適於家居內使用。

部件說明



- A 保護蓋
- B 外層網面
- C 內層刀片
- D 主體
 - ① 拆除外層網面的按鈕
 - ② 手指位置
 - ③ 刀頭活動選擇鈕
 - ④ 0/1 開關
 - ⑤ 鎖環
 - ⑥ 液晶顯示屏
 - ⑦ 電源線插孔
 - ⑧ 修剪器
 - ⑨ 修剪器手柄
- E 充電器 (RE7-51)

- ⑩ 電源線
- ⑪ 電源線插頭
- F 自動清洗充電器
- ⑫ 清潔劑盒
- ⑬ 水槽
- ⑭ 插座
- ⑮ 水槽蓋
- ⑯ 清潔燈 [CLEAN]
- ⑰ 乾燥燈 [DRY]
- ⑱ 充電燈 [CHARGE]
- ⑲ 狀態燈 [STATUS]
- ⑳ 選擇 [SELECT] 按鈕
- ㉑ 清潔匣
- ㉒ 水位
- G 收納袋
- H 清潔毛刷
- I 潤滑油

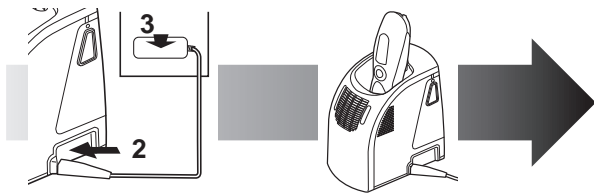
自動清洗充電器的操作環境

操作溫度：15-35°C
 操作濕度：少於 95 %

- 如您在上述指定的溫度外使用自動清洗充電器，可能發生以下問題。
 - 充電時間加長。
 - 充電器停止運作。
 - 縮短充電電池的壽命。(只在低溫操作充電器的情況下發生。)
 在此情況下，液晶面板上的指示燈將每秒閃爍兩次。
- 如液晶顯示屏上的指示燈不亮，請等到它發亮。
- 在某些環境下，即使您選用“乾燥”功能的程序操作，刮鬚刀仍未乾透。在此情況下，請以乾布擦掉水滴。

用自動清洗充電器充電

充電前，請完全擦掉自動清洗充電器上或附近的水滴。



1 將清潔劑盒和水槽連接到自動清洗充電器。

第 31 頁

2 插入電源線插頭。

3 插上充電器。

4 除掉保護蓋，然後裝上刮鬚刀。

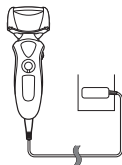
- 裝上前，請關掉刮鬚刀電源。
- 裝上刮鬚刀時，請檢查外層網面可有變形或受損。
- 液晶顯示屏上的指示燈亮起並開始充電。
- 液晶顯示屏上的指示燈開始閃爍時表示充電完成。
〔最長時間：一小時後〕

• 您可以將刮鬚刀連接到自動清洗充電器或充電器，保持電池滿電。這樣不會為刮鬚刀過度充電。

▶ 不用自動清洗充電器充電

不用自動清洗充電器也能充電。

1. 將電源線插頭插入刮鬚刀。
2. 將充電器插入家居插座。



▶ 插電刮鬚

即使電池電量低的時候，您仍可將電源線插頭接上刮鬚刀，然後將充電器插入家居插座來使用刮鬚刀。

- 如刮鬚刀無法運作，請繼續充電約一分鐘。

▶ 使用鎖環

使用鎖環鎖住或開啟 0/1 開關。

1. 旋轉鎖環直至其啣嗒到位。



開啟 0/1 開關：

用於剃鬚、清洗剃鬚刀、潤滑剃鬚刀或清除液晶顯示屏上的 \odot 時。



鎖住 0/1 開關：

用於隨身攜帶剃鬚刀時。

關於液晶顯示屏

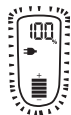
液晶顯示屏以 10% 分段，從 0% 至 100% 顯示剩餘電池電量。

充電時



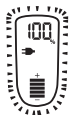
指示燈發亮。

充電完成後



指示燈每秒閃爍一次。

充電完成後十分鐘



指示燈每兩秒閃爍一次。

使用時



使用的時間將顯示出來。

- 若使用 10 分鐘以上，顯示的時間將是 [0' 00"]。

使用後



關掉刮鬚刀後，將交替顯示使用的時間和剩餘電池電量。

電池電量不足時



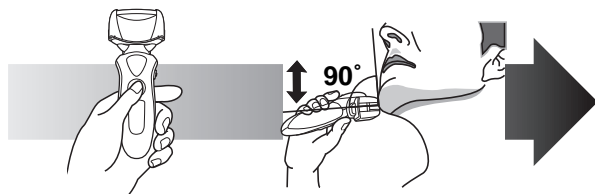
- 電量顯示 10% 時，還可刮鬚子一至兩次。
〔不同使用情況，耗電量會有所差異。〕

顯示“10%”且  標誌開始閃爍。

- 在滿電的情況下，刮鬚刀可大約操作 14 次，每次 3 分鐘。

刮鬚

使用刮鬚刀

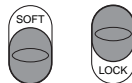


- 1 旋轉鎖環並按下 0/1 開關。 **第 29 頁**
- 2 依照上圖示握著刮鬚刀操作。

- 將刮鬚刀輕輕按壓在您的臉上，以另一隻手按著皮膚，並以刮鬚刀沿著鬍鬚生長的方向來回刮剃。當您習慣了這力度後，可慢慢加壓。過度加壓未必可帶來更徹底刮剃效果。

▶ 刀頭活動選擇鈕

用以選擇“SOFT”（高浮動性）或“LOCK”（固定）。無論刮鬚刀是開動的或是關閉的，您均可改變旋轉活動的方向。



▶ 使用修剪器

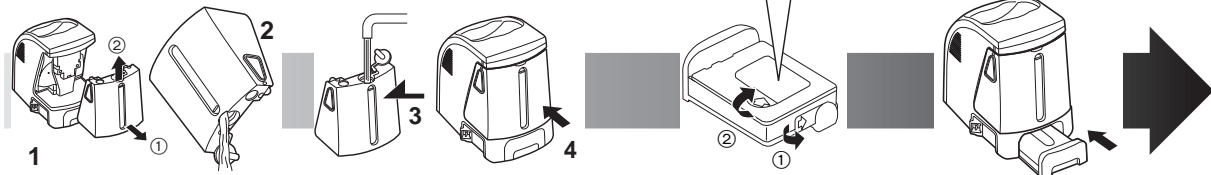
將修剪器手柄推起。放於與皮膚成直角的位置，向下推動即可修剪鬚角。



用自動清洗充電器清潔

▶ 準備自動清洗充電器

從自動清洗充電器拆除刮鬚刀及電源線插頭。



安全注意事項

- 切勿讓兒童接觸。
- 只能用作清潔電動刮鬚刀的刀片。
- 如清潔劑進入口或眼睛，請即施行緊急程序並向醫生求助。

1 拆掉水槽，然後開啟水槽蓋。

2 洗清舊有的清潔液，然後沖洗水槽。

3 注入自來水至水槽。

• 切勿讓水高於最高水位位置，否則會導致清潔液溢出。

4 緊緊關上水槽蓋，然後裝回水槽。

5 撕去新清潔劑盒的封條。（2層封條）

• 水平握緊清潔劑盒。（如清潔劑盒過度傾斜，清潔劑可能會濺出來。）

6 裝上清潔劑盒。

• 當狀態燈亮著的時候，請更換清潔劑盒。請依照下表指示的方法。

刮鬚	清潔	可使用次數
每日一次	每日一次	約 30 次
	每三日一次	約 10 次
	每星期一次	約 4 次

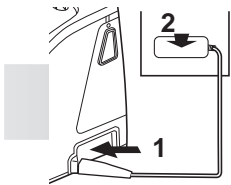
清潔液於開啟六個月後到期。如清潔液過期，請棄掉清潔劑盒及清潔液。

• 只限使用特別為 Panasonic 刮鬚刀而設的自動清洗充電器的清潔

劑來清洗。

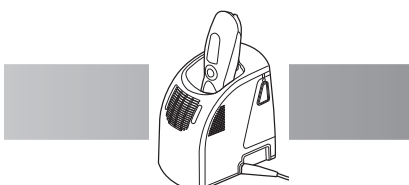
- 經常同時更換置於清潔劑盒及水槽的清潔液。如只是加水或只更換清潔劑盒或內部水份，會導致清潔功能退化。
- 您操作自動清洗充電器時，清潔劑盒內的濃縮清潔劑將與水槽內的水混和而成為清潔液。

▶ 清潔刮鬚刀



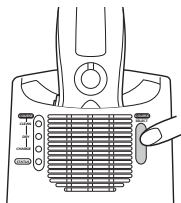
1 插入電源線插頭。

2 插上充電器。



3 除掉保護蓋，然後裝上刮鬚刀。

- 裝上前，請關掉刮鬚刀電源。
- 裝上刮鬚刀時，請檢查外層網面可有變形或受損。



4 按 [SELECT] 鈕來選擇程序。

- 您每次按 [SELECT] 鈕，程序會根據下列次序改變：“清潔 / 乾燥 / 充電” → “清潔 / 乾燥” → “乾燥 / 充電” → “乾燥” → “充電”。
- 程序將於選擇約六秒鐘後開始。
- 如電力中斷，程序會即時中止。在此情況下，請重新開始程序。
- 切勿拆除清潔劑盒或水槽，如此可能會濺出清潔液而導致故障。



• 如曾經以肥皂或其他清潔劑沖洗刮鬚刀，請除去所有皂液或水份。

程序	程序選擇指示				刮鬚刀上	程序完成一覽					
	自動清洗充電器上			可中途轉變的程序		刮鬚刀上	自動清洗充電器上			刮鬚刀上	所需時間 〔指示〕 〔處於低溫時〕
	CLEAN	DRY	CHARGE				CLEAN	DRY	CHARGE		
1 充電	○	○	● *	2 3 4 5	發亮	▶	○	○	○	閃爍	1 小時
2 清潔 / 乾燥 / 充電	●	●	●	3	充電時發亮	▶	☀	☀	○	閃爍	2 小時 [+30 分鐘]
3 清潔 / 乾燥	●	●	○	2	-	▶	☀	☀	○	-	1 小時 [+30 分鐘]
4 乾燥 / 充電	○	○	●	2 3 5	充電時發亮	▶	○	☀	○	閃爍	2 小時 40 分鐘
5 乾燥	○	●	○	2 3 4	-	▶	○	☀	○	-	1 小時 40 分鐘

* 燈光於 6 秒後熄滅。

► 用自動清洗充電器清潔 (續)

如狀態燈在“清潔 / 乾燥 / 充電”或“清潔 / 乾燥”程序中閃爍或發亮，請執行以下步驟。

閃爍

正確安放清潔劑盒並重新開始程序。



如狀態燈已熄滅

繼續程序。



當改正過反常的情況後

按緊 [SELECT] 鈕 2 秒來關掉狀態燈，然後重新開始程序。



當狀態燈已熄滅

繼續程序。

發亮

從自動清洗充電器拆除刮鬚刀，然後檢查 [CLEAN] 燈是否已熄滅。

(請小心，刀片可能會濕和熱。)
檢查是否正確地裝上水槽、是否緊緊關上水槽蓋以及是否水平放置自動清洗充電器。



如沒有發生任何反常的情況

這時請更換清潔劑盒和水槽內的清潔液。
先將水槽內的舊有清潔液排出，然後再注水。更換清潔劑盒，然後重新開始程序。




當狀態燈再次發亮

請聯絡受權的服務中心。

不以自動清洗充電器來清洗刮鬚刀

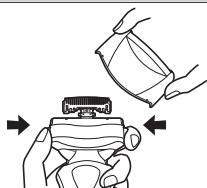
4



當  標誌出現在液晶顯示屏上時，我們建議您用自動清洗充電器或“sonic”（音波）振動清洗的 turbo 模式來清潔您的刮鬚刀。


1. 從刮鬚刀拔掉電源線。
2. 在外層網面上塗抹一些肥皂和水。

5



3. 旋轉鎖環來開啟 0/1 開關。

4. 按著 0/1 開關超過 2 秒來啟動渦輪模式，以便使用“音波”振動器來清潔。

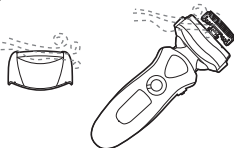
- 液晶顯示屏上出現 。
- 約 20 秒後，振動器會自動關閉 或您可按 0/1 開關來關閉。



5. 除去外層網面及按著 0/1 開關超過 2 秒來啟動渦輪模式，以便使用“音波”振動器來清潔，然後再以流水沖洗。

6. 用乾布擦去水滴。
7. 除去外層網面，讓刮鬚刀完全乾透。

7



左邊的標誌是為可清洗的刮鬚刀而設，表示刮鬚刀可用清水清潔。

8. 給刮鬚刀上油。

渦輪模式注意事項

- 以渦輪模式刮鬚可能會損害您的皮膚。關閉刮鬚刀，然後再次啟動，以取消渦輪模式。
- 使用刮鬚刀時，切勿把手指放在 0/1 開關上。因此舉可能會關閉刮鬚刀或啟動渦輪模式。使用刮鬚刀時，應把手指放在適當的手指位置上。

潤滑劑

為可長時間舒適刮鬚，我們建議在刮鬚刀上使用供應商提供的潤滑油。

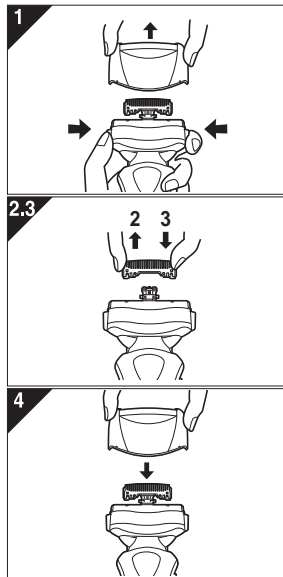
1. 關閉刮鬚刀。
 2. 在每層外層網面上放上一滴油。
 3. 升起修剪器，並放上一滴油。
 4. 啟動刮鬚刀，然後運作約五秒。
 5. 關閉刮鬚刀，然後以軟布抹去外層網面多餘的油。
- 使用自動清洗充電器後無須在刀片上加油（因清潔劑內已包含潤滑成分）。

更換外層網面及內層刀片

☞ 標誌每年在液晶顯示屏上顯示一次。（根據不同的使用情況而有所不同）當它出現時，我們建議您檢查外層網面和內層刀片。

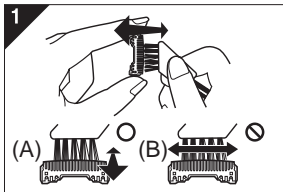
- 持續按住 0/1 開關 30 秒以上，以清除 ☞ 標誌。

外層網面	每年一次
內層刀片	每兩年一次



1. 依圖示，按著外層網面拆離按鈕並向上拉起外層網面。
2. 依圖示，逐個拆掉內層刀片。
 - 切勿觸摸內層刀片的刀鋒〔金屬部分〕以免受傷。
3. 依圖示，逐個插入內層刀片直至發出「卡嗒」聲。
4. 把外層網面推下直至發出「卡嗒」聲。

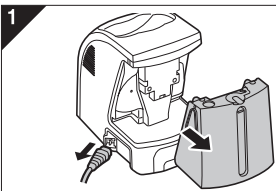
以毛刷清潔



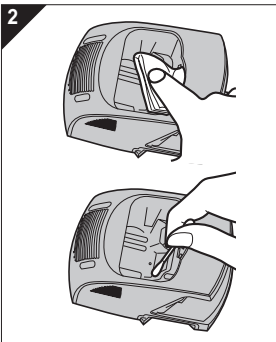
1. 利用短刷依著 (A) 方向來清潔內層刀片。
利用長刷來清潔外層網面、刮鬚刀機身及修剪器。
 - 切勿以 (B) 方向來使用短刷，因會損傷內層刀片，令刀片變鈍。
 - 切勿以短刷清潔外層網面。

清潔自動清洗充電器

鬚毛碎屑可能會附在自動清洗充電器的清潔匣內。請依照以下步驟清除碎屑。我們建議您每次更換清潔劑盒時都清潔一次。

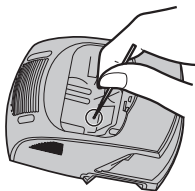


1. 確保已從自動清洗充電器拆除水槽及電源線插頭。
 - 小心別濺出清潔液。
2. 用布或濕紙巾輕輕抹掉所有附著清潔匣內的鬚毛碎屑。
 - 用濕棉花棒清潔匣內的角落及不平滑的部份。



2. 切勿用力拉扯清潔匣底的膠質保護邊，否則可能會導致膠邊脫落。只需輕力拉起膠邊即可。
- 警告 - 切勿清洗或注水於充電器或自動清洗充電器。否則可能導致觸電或短路。

▶ 當清潔匣不能排出水份時

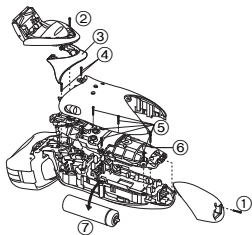


可能是由於碎屑淤塞了清潔匣底部。
在此情況下，您不可清潔或乾燥刮鬚刀。
請用牙籤等類似物品從排水口挑出碎屑。

拆除內置充電電池

棄置刮鬚刀前，請拆除內置充電電池。如有官方指定棄置電池的地方，請將電池棄置於此處。為能繼續使用刮鬚刀，請勿拆解或更換電池。這將導致起火或觸電。請在授權服務中心更換電池。

- 拆除電池的時候，先從刮鬚刀拔掉電源線。
- 執行步驟 ① 至 ⑦ 以拉出並拆除電池。



環保及循環再用物資

此刮鬚刀內藏鋰電池。

如您的國家有指定認可棄置電池的地方，請確保將電池棄置於這些地方。

进口公司：松下电工（中国）有限公司

（仅限于中国/僅限中國）

地址：北京市朝阳区建国路79号 华贸中心2号写字楼6层、7层703室

电话：86-10-59255988

邮政编码：100025

制造厂商：松下电工株式会社

地址：日本大阪府门真市门真1048

Panasonic Electric Works Co., Ltd.

1048, Kadoma, Osaka 571-8686, Japan