

Panasonic®

Facial Trimmer

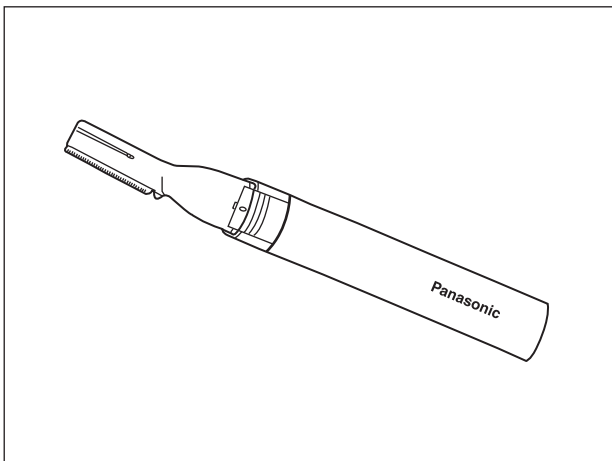
美容修剪器

Model No.ES2102

型号 ES2102

Operating Instructions

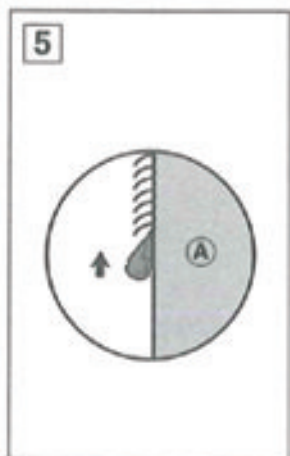
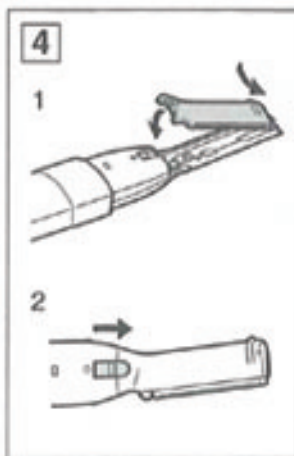
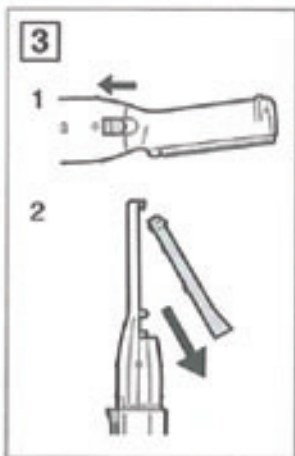
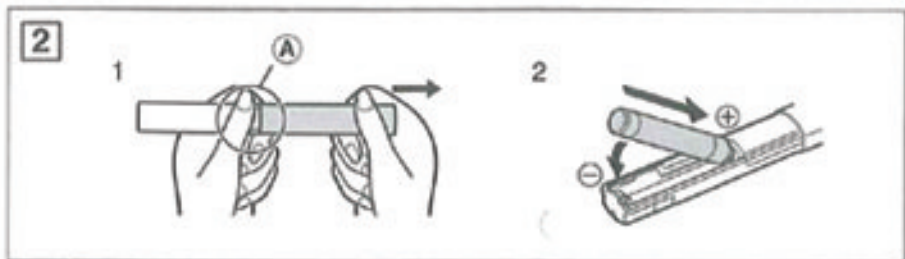
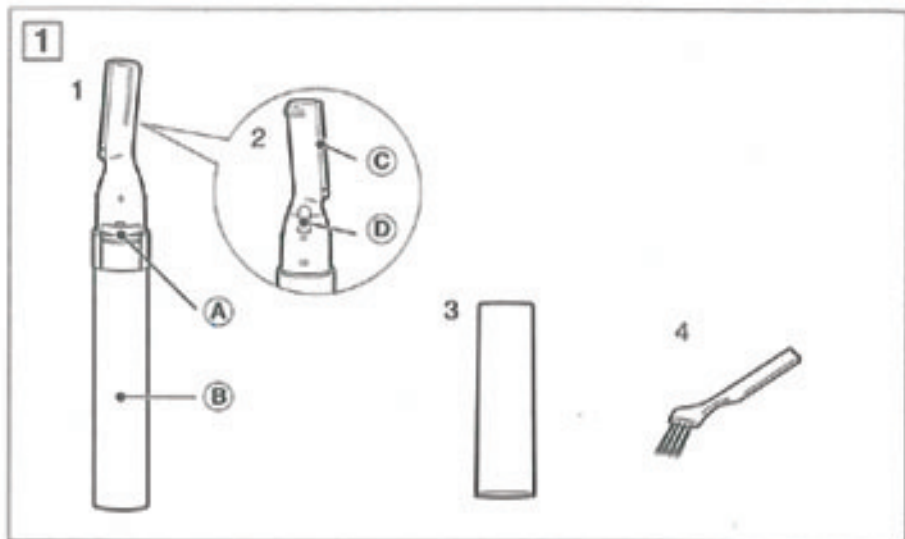
使用说明书

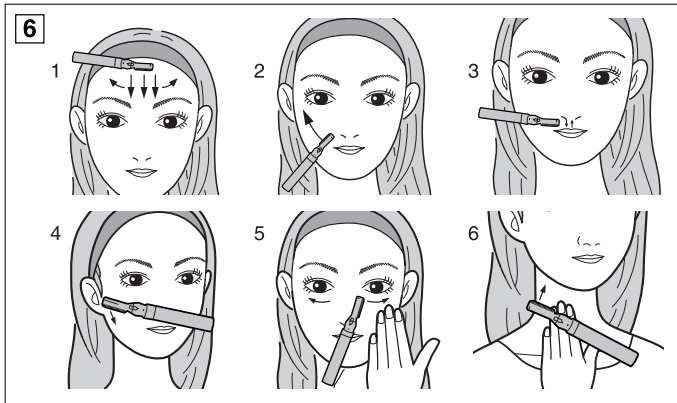


Before operating this unit, please read these instructions completely.
Thank you for purchasing the Panasonic Facial Trimmer Model No.ES2102.

在使用前，请仔细阅读此说明书。

承蒙选购Panasonic ES2102型美容修剪器，在此谨致谢意。





INDEX

中文 4

ENGLISH 7

安全注意事项

为确保该修剪器的正确操作，使用前请仔细地阅读全部安全注意事项。

请妥善保管本使用说明书。

遇到下列情况，请勿使用该修剪器。

- 有皮肤过敏的人
- 有过敏症的人
- 患丘疹或皮疹的皮肤
 - 否则，可能会导致皮肤受伤，(对于第一次使用的用户，建议您在皮肤上使用修剪器时，动作要格外轻。)

请勿在带水的情况下使用该修剪器。

- 勿使用香皂或面霜。
- 洗脸之后，应让皮肤干燥后再使用该修剪器。

只能在您的面部和颈后部使用该修剪器。

- 请勿在头部或腋下等处使用该修剪器。

请勿有意弯曲修剪器的刀头部分。

- 请勿在其刀头部分强行用力，否则可能会将其损坏。

请勿擅自修理、拆卸或改造该修剪器。

- 否则，可能会导致伤害。

使用之前，一定要确认刀头有无破损。

- 否则，可能会导致皮肤受伤。请勿一边握住保护盖，一边取下电池盖。

- 否则，假使保护盖在电池盖之前脱落，则可能导致手被刀头割伤。

使用后，一定要装好保护盖。

部件名称(图1)

- 本体(图1-1)
- ①开关
- ②电池盖
- 刀头背面(图1-2)
- ③脸部茸毛修剪刀头
- ④刀头锁定扣
- 保护盖(图1-3)
- 清洁刷(图1-4)

电池的安装(图2)

(干电池另售)

1. 必须在开关处于关闭的情况下，一边握住开关，一边取下电池盖。(图2-1)

① 握住开关

注意：如果您握住保护盖，保护盖可能会先脱落，因而有可能划伤您的手。

- 2.按极性装入一节LR03(7号)碱性干电池(图2-1)
- 3.装好电池盖。(图2-2)

电池寿命

- 用Panasonic7号碱性干电池,该修剪器约可使用一个月。(假定每周使用2次,每次5分钟。)
- 使用其它类型的电池时,由于电池电量较低,因此可能会导致使用时间的缩短。
- 如果打算长时间不使用修剪器时,请取出干电池。(否则,可能会导致电池漏液或漏气,从而导致修剪器损坏。)
- 若发生电池漏液,请停止使用修剪器。将修剪器交给经销商或指定的特约维修店进行检查和修理。
- 请妥善丢弃旧电池。

刀头的安装和取出(图3和4)

■取出刀头时(图3)

- 1.依箭头所示,滑动刀头锁定向扣。(图3-1)
使用指甲,则更易于滑动。
- 2.依箭头所示,取出刀头。(一边向下滑动,一边外拉。)(图3-2)

■安装刀头时(图4)

- 1.将修剪器顶端的小钩插入刀头的孔中进行安装。(图4-1)
- 2.依箭头所示,滑动刀头锁定向扣。(图4-2)
使用指甲,则更易于滑动。

修剪脸部茸毛时

■握住刀头靠近皮肤(图5)

- 将刀头贴在皮肤上
 - 沿脸部茸毛生长的相反方向,慢慢移动刀头。
- Ⓐ 皮肤

■修剪方法(图6)

在想要修剪的区域,依箭头所示,慢慢移动修剪器。

- 眉毛上方(图6-1)
从发际线向前额中央移动。然后,回到发际线。
- 脸颊(图6-2)
脸部中央向外移动。
- 上嘴唇(图6-3)
请伸展您的上嘴唇。
- 鬓角(图6-4)
决定鬓角的长度,然后向下修剪。
- 鼻翼两侧脸颊(图6-5)
用手指抵住皮肤,然后从中央向外移动。

- 颈后部(图6-6)
用手指抵住皮肤，然后向上移动。

清洁

(必须关闭电源开关)

1. 取下刀头。
2. 请用清洁刷清洁。
 - 请勿分解刀头
3. 用干软布擦掉修剪器上的一切毛发。
4. 清洁后，将刀头安装在原来的位置。

注意

- 绝对勿在水中洗涤该修剪器。否则，可能会导致功能失常。
- 请勿使用酒精、稀释剂、苯或指甲油去除剂，来清洁该修剪器。否则，可能会导致该修剪器功能失常、破裂或变色。

请用干软布或浸有少量香皂水的软布，擦拭该修剪器。

- 请将该修剪器保存在孩子拿不到的地方。

售后服务

在保证该产品品质优良的同时，您将享有我们的免费服务保证。从购买之日起二年内，若发生任何因制造工艺或原器件造成之损坏，我们将为您提供免费门市维修服务，请填写附带的保修证(说明书内)并向购买店索取发票或有效购买凭证，以备万一发生之使用，而不造成您的经济损失(详情见保修证)。无论在保修期内或保修期后，您皆可在服务中心或特约维修店获得优质的维修服务。如有任何问题，请与我们联系。

规格

电源方式	干电池式
电池类型	1节7号(LR03)碱性干电池(干电池另售)
重量	约20克(不含干电池)

- 本修剪器符合Q/SXDGWB 6标准。

Safety Precautions

To ensure proper operation of this appliance, please read carefully all the safety precautions before use. Please keep the instructions well.

Do not use the appliance in the following instances:

- For person with sensitive skin
- For person with allergies
- On skin with pimples or rash
 - Doing so may result in injury to the skin. (For first time users, it is recommended that the facial trimmer be used gently on the skin.)

Do not use the appliance with water.

- Do not use soap or cream.
- After washing your face, dry your face before using the appliance.

Use the appliance only on your face or nape.

- Do not use the appliance on areas such as underarm and head.

Do not purposely bend the head of the trimmer.

- Applying unnecessary force to the head may damage it .

Do not attempt to repair, disassemble or modify the appliance by yourself.

- Doing so may result in injury.

Before use, check that the blade is not deformed.

- Failure to do so may result in injury to the skin.

Do not remove the battery cover

while holding the cap.

- Doing so may result in hand injury from the blade, if the cap comes off before the battery cover.

Always reattach the cap after use.

Part names (Fig.1)

- Main Unit (Fig.1-1)
 - Ⓐ Switch
 - Ⓑ Battery cover
- Blade on Rear Side (Fig.1-2)
 - Ⓒ Downy hair blade
 - Ⓓ Blade release button
- Cap (Fig.1-5)
- Cleaning brush (Fig.1-6)

Inserting the battery (Fig.2)

(Battery sold separately.)

1. Be sure to remove the battery cover while holding the switch in the off position. (Fig.2-1)

- Ⓐ Hold down the switch.

Note: If you hold the cap, the cap may come off first and it is possible you may cut your hand.

2. Insert one AAA size battery. (Fig.2-1)

Note: Insert the battery in the correct polarity.

3. Attach the battery cover.(Fig.2-2)

■ Battery life

- The facial trimmer can be used approximately one month with a Panasonic AAA alkaline battery. (Assuming five minutes of use , twice a week.)

The use of another type of battery may result in a shorter operating time due to low battery power.

- Remove the battery if the facial trimmer is not used for a long period of time.(Failure to do so may result in leakage of liquid or gas from the battery and cause damage to the facial trimmer.)
- If liquid leaks from the battery, stop using the facial trimmer. Bring the facial trimmer to your dealer for inspection and repair.
- Dispose used battery properly.

Attaching and removing the blade (Fig.3 and 4)

■ Removing the blade (Fig.3)

1. Slide the blade release button in the direction of the arrow. (Fig.3-1)
Use your fingernail for easy sliding.
2. Remove the blade in the direction of the arrow.(Pull while sliding downward.) (Fig.3-2)

■ Attaching the blade (Fig.4)

1. Attach by inserting the projection at the tip of the facial trimmer into the hole of the blade. (Fig.4-1)
2. Slide the blade release button in the direction of the arrow. (Fig.4-2)
Use your fingernail for easy sliding.

Trimming downy hair

■ Holding the blade to the

skin (Fig.5)

- Lay the blade against the skin.
 - Slowly move the blade against the flow of the hair.
- ⓐ Skin

■ How to trim (Fig.6)

Slowly move the facial trimmer in the direction of the arrow for the areas to be trimmed.

- Above the eyebrows (Fig.6-1)
Move from the hairline to the center of the forehead.
Then back to the hairline.
- Cheek (Fig.6-2)
Move outward from the center of the face.
- Upper lip (Fig.6-3)
Stretch your upper lip.
- Sideburns (Fig.6-4)
Decide on the length of the sideburns and trim downward.
- Neckline (Fig.6-5)
Slightly lay down the blade and move upward.
- Nape (Fig.6-6)
Hold the skin with your fingers and move upward.

Cleaning

(Be sure to turn off the switch)

- 1.Remove the blade.
- 2.Clean with brush.
 - The blade cannot be disassembled.
- 3.Wipe off any trimmed hair with a dry cloth.
- 4.After cleaning, attach the blade to its original position.

Caution

- Never wash the appliance in water.

- Doing so may cause a malfunction.
- Do not use alcohol, thinner, benzene, or enamel remover to clean the appliance.
 - Doing so may cause a malfunction or cracking or discoloration of the appliance.

Wipe the appliance with a dry cloth or a cloth moistened with a small amount of soapy water.

- Keep the appliance out of the reach of children.

After service

We pledge our product of the best quality, at the same time, you will enjoy our free of charge after service. In two years from the date of purchase, if the facial trimmer has any damage caused because of the manufacturing technological or raw and processed materials, we will offer the free charge service for you. Please fill in the certificate and ask for invoice or valid purchase voucher, if by any chance when your facial trimmer broken down, No matter during guarantee time or not, you always get a high quality service in our service center or special repair shop.

Specifications

Power source	Dry cell battery
Battery size	AAA alkaline battery × 1 (sold separately)
Weight	20g (battery not included)

- The trimmer apply to Q/SXDGWB 6.

Panasonic

保修证

保修条款

有关保修期内Panasonic商品的保修(无偿修理)，从购买之日起开始实施。

1. 保修期内的商品只可在Panasonic认定维修店进行保修；保修时，请出示本保修证及购机发票。

以下两点需特别注意：

- a. 本保修证遗失后不再补发，请妥善保管。
- b. 本保修证仅限于中华人民共和国国内有效(香港、澳门、台湾三地区暂不可使用)。

2. 自购入之日起在以下期间内，在正常使用中发生故障的情况下进行保修。

- 整机 (除商用产品) ······2年内无偿
- 整机 (商用产品) ······6个月
- 内刀头、外刀网、刀头、辅助装置、附件·····有偿提供

3. 属下列情况之一者，即使在保修期内，也不能以保修对待，但是可以实行收费修理：

- a. 未按商品使用说明书要求使用、维护、保管而造成损坏的；
- b. 因不正确操作、电源不正常、破损(如：摔落等)而造成损坏的；
- c. 不经Panasonic认定维修店维修人员拆卸造成损坏的；
- d. 不能出示本保修证及有效购机发票的；
- e. 保修证上记录的信息与商品实物标识不符或者涂改的；
- f. 因不可抗力因素(如雷电、地震、火灾、水灾等)造成损坏的。

4. 本保修条款只适用于消费者个人为生活消费需要而购买使用的场合，不适用于经营性等使用。

【商品信息】

商品名称: 美容修剪器 产地: 中国·广州

商品型号: ES2102 制造编号:

【保修回执】 以下回执是保修的重要依据，请勿自行撕下

商品型号: ES2102 制造编号: **保修结算4**

商品型号: ES2102 制造编号: **保修结算3**

商品型号: ES2102 制造编号: **保修结算2**

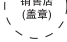
商品型号: ES2102 制造编号: **保修结算1**

商品型号: ES2102 制造编号: **促销员留存**

保修证管理编码印刷处:

本保修证内容如有变更恕不另行通知

【销售记录】 未完整记录以下信息将可能无法进行保修

销售日期: 发票号码: 安装调试日期: 

顾客姓名: 联系电话:

顾客地址: 邮 编:

销售店名称: 销售店电话:

销售店地址: 邮 编:

【维修记录】

维修店名称: 联系电话: 送修日:

维修店地址: 邮 编:

故障内容: 故障原因:

维修内容:

维修员签字: 交验日期:

维修店名称: 联系电话: 送修日:

维修店地址: 邮 编:

故障内容: 故障原因:

维修内容:

维修员签字: 交验日期:

维修店名称: 联系电话: 送修日:

维修店地址: 邮 编:

故障内容: 故障原因:

维修内容:

维修员签字: 交验日期:

Panasonic客户咨询服务中心:
400-810-0781; 800-810-0781 (固定电话)
Panasonic官方网站: <http://panasonic.cn>

松下电器(中国)有限公司

松下电工·万宝电器(广州)有限公司 (PEWWBG)
Panasonic Electric Works Wanbao (Guangzhou) Co., Ltd.

工厂地址：广州市番禺区市广路万宝基地

(Address): Wanbao Base, Shiguang Road, Panyu District, Guangzhou

电话(Tel): (020)84770333

传真(Fax): (020)84773033

邮政编码(Post Code): 511495

原产地：中国

Y. No.6 EN, CH (2009-4-8)

中国印刷
Printed in China