

Panasonic

Rechargeable Card Shaver
(充电·卡式)电动剃须刀

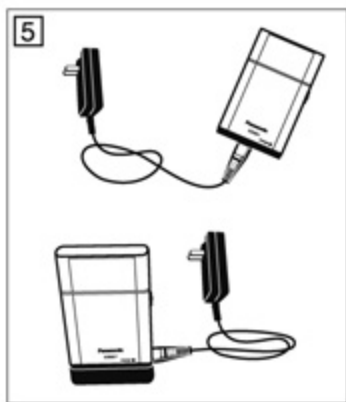
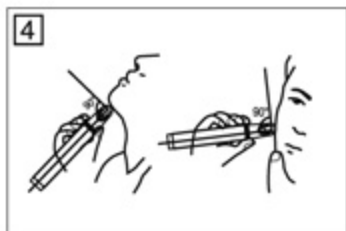
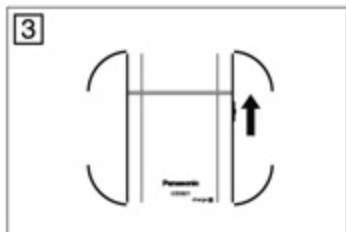
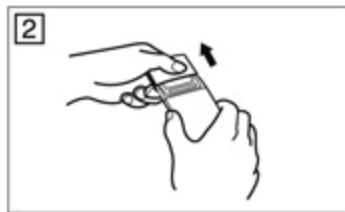
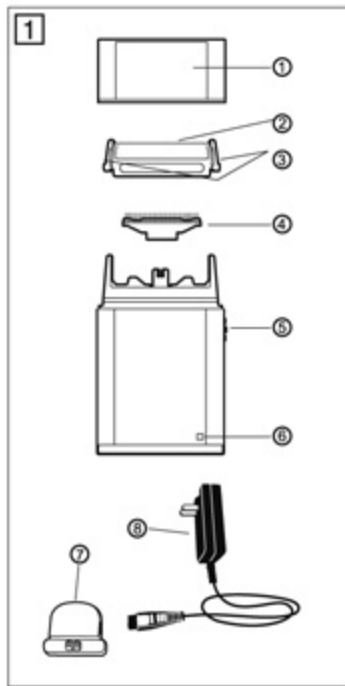
Operating Instructions
使用说明书

Model No. ES5821
型号 ES5821

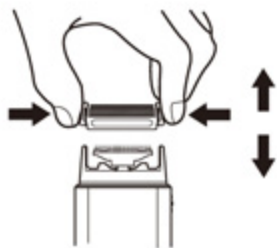


Before operating this unit, please read these instructions completely.
Thank you for purchasing the Panasonic Rechargeable Card Shaver Model No.ES5821

在使用前, 请仔细阅读此说明书。
承蒙选购Panasonic ES5821型(充电·卡式)电动剃须刀, 在此谨致谢意。



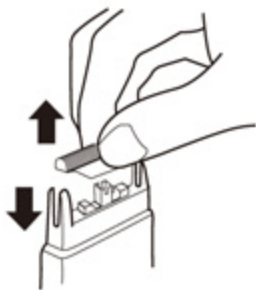
6



8



7



使用前

由于您的皮肤和胡须约需一个月时间才能适应任何一种新的剃须方式，因此用户须稍花时间以习惯使用松下剃须刀。首次使用本剃须刀或经6个月以上没有使用时，请首先将剃须刀进行大约12小时的充电。

各部分名称 (见图1)

- ① 保护盖
- ② 外刀网
- ③ 外刀网释放按钮
- ④ 内刀头
- ⑤ 开关
- ⑥ 充电指示灯
- ⑦ 充电座
- ⑧ 充电器

使用方法

1. 取下保护盖。(见图2)
2. 将开关向上推，以打开剃须刀电源。(见图3)
3. 将剃须刀轻贴面部，放在与皮肤成直角位置，用适当的力度逆着胡子生长的方向剃须，请用另一只手拉动脸上的皮肤并将剃须刀在胡子上前后移动，当您的皮肤开始习惯剃须刀时，您可以稍微增加下压的力度，但施加过分的压力不能为您带来更贴服的剃须效果。(见图4)
4. 使用完后，请关闭剃须刀电源。
5. 盖上保护盖，以保护外刀网。

充电方法 (见图5)

1. 关闭剃须刀电源。
2. 将充电座放置在一个平整的地方，先将剃须刀插入充电座，然后将充电插头插入充电座，最后才将充电器插入交流电插座。(本充电器具有自动适应100~240V的电压)，您亦可将充电插头直接插入剃须刀底部，然后再将充电器插入交流插座进行充电。
3. 充电指示灯亮起表示正在进行充电。
4. 当剃须刀出现运转速度放缓情况时，应进行充电，用户可花8小时将剃须刀充满电。
5. 剃须刀经8小时充电后，大概可供使用7次(剃普通胡须，每次约3分钟)。

清理方法 (见图6)

1. 关闭剃须刀电源。
2. 同时按住两侧的外刀网释放按钮，拆出刀网。
3. 捏住内刀头两端，往上垂直拉起，拆出内刀头。
4. 用清洁刷清理刀具及机身，用长毛刷清理外刀网、刀框、机身，用短毛刷清理内刀头，切勿使用短毛刷清理外刀网。
5. 清理完毕，按相反顺序装回刀头、刀框。

刀具的维护

每个人的胡须浓度、使用方法的不同，刀具的损耗情况也不一样，用户可根据实际情况确定具体更换时间。但如果每日都使用剃须刀的话，为保持剃须刀的最佳状态，我们建议每年更换一次外刀网以及每两年更换一次内刀头。

更换外刀网 (见图7)

按住外刀网释放按钮，将外刀网取出，请将新的外刀网插入按下，直至固定位置为止。

更换内刀头 (见图8)

按住外刀网释放按钮，取下外刀网，用力拿紧内刀头的两端将内刀头从剃须刀内垂直拉出，手持刀头两端将新内刀头垂直插入按下，直至固定位置为止。

为保护环境和回收资源起见

本机内藏可充电的镍-镉电池。在您决定废弃本机时，一定要事先将电池从机器中取出。电池的取出方法如图9所示的顺序分解机器取出电池。取出电池务必废置于政府指定的地方或回收处理单位，以确保对电池的安全、环保化处置。

鼓励您在决定废弃本机前，事先征求经销商或本公司指定维修店的意见，尽量延长机器的使用寿命。当您决定废弃本机又不想自行分解机器，取出电池时，鼓励您将本机器送往本公司指定的维修店，由维修店对电池进行分解和回收。

注意分解机器、取出电池之前，一定要断开电源！

注意事项

1. 本机禁止水洗。
2. 切勿在气温低于0° C(32° F)或高于40° C(104° F)、受阳光直射、接近热源以及湿气重的地方进行充电。
3. 外刀网极薄而精密，请勿使其受到

过大的压力或冲击力，以免变形或损坏。如果外刀网变形或损坏，请勿使用，以免损伤皮肤。同时，应及时更换外刀网。

4. 请勿用稀释剂、挥发油或酒精揩抹剃须刀任何部分，请使用干布沾少许肥皂水清理剃须刀机身。
5. 请勿忘记关掉剃须刀开关，以免电池过放电而缩短使用寿命。
6. 每两三天请清洁剃须刀一次，把残留的胡须去除干净，否则，会影响刀具的锋利程度。

售后服务

在保证该产品品质优良的同时，您将享有我们的免费服务保证。从购买之日起二年内，若发生任何因制造工艺或原器件造成之损坏，我们将为您提供免费门市维修服务，请填写附送的保修卡和向购买店索取发票或有效购买凭证。在万一剃须刀发生故障之时，无论在保修期内或保修期后，您皆可在服务中心或特约维修店获得优质的维修服务。

如有任何问题，请与我们联系。

规格

电源电压: a.c 100~240v, 50Hz

马达电压: d.c 2.4v

充电时间: 8小时

本产品设计只是为家庭使用而设计，符合中国国家标准GB4706.1附录B和GB4706.9及企业标准Q/(GZ)PEWWBG6。

Panasonic

保修证

保修条款

有关保修期内Panasonic商品的保修(无偿修理),自购入之日起开始实施。

- 1.保修期内的商品只可在松下维修店进行保修;保修时,请出示本保修证及购机发票。
以下两点需特别注意:
 - a.本保修证遗失后不再补发,请妥善保管;
 - b.本保修证仅限于中华人民共和国国内有效(但香港、澳门、台湾三地区暂不可使用)。
- 2.自购入之日起在以下期间内,在正常使用中发生故障的情况下进行保修。
 - a.整机2年内无偿;
 - b.专业理发器6个月内无偿;
 - c.附件:刀头、刀网、替刃、修剪刀有偿提供。
- 3.属下列情况之一者,即使在保修期内,也不能以保修对待,但是可以实行收费修理:
 - a.未按商品使用说明书要求使用、维护、保管而造成损坏的;
 - b.因不正确操作、电源不正常、破损(如:摔落等)而造成损坏的;
 - c.不经松下认定维修店维修人员拆动造成损坏的;
 - d.不能出示本保修证及有效购机发票的;
 - e.保修证上记录的信息与商品实物标识不符或者涂改的;
 - f.因不可抗力因素(如雷电、地震、火灾、水灾等)造成损坏的。
- 4.本保修条款只适用于消费者个人为生活需要而购买使用的场合,不适用于经营性等使用。

松下电器顾客咨询服务中心: 800-810-0781

手机/小灵通/未开通800业务地区: 400-810-0781

松下电器网站: <http://panasonic.cn>

松下电器(中国)有限公司

Panasonic

商品信息 / 销售记录 (未完整记录以下信息将可能无法进行保修)

商品名称	(充电·卡式)电动剃须刀	商品型号	ES5821
制造编号		产地	中国
销售日期		发票号码	
顾客姓名		联系电话	
顾客地址		邮编	
销售店名称		销售店电话	
销售店地址		邮编	

维修记录

维修店名称		联系电话		送修日	
维修店地址				邮编	
故障内容			故障原因		
维修内容					
维修员签字			交验日期		

维修店名称		联系电话		送修日	
维修店地址				邮编	
故障内容			故障原因		
维修内容					
维修员签字			交验日期		

维修店名称		联系电话		送修日	
维修店地址				邮编	
故障内容			故障原因		
维修内容					
维修员签字			交验日期		

本保修证内容如有变更恕不另行通知。

松下电工·万宝电器(广州)有限公司 (PEWWBG)
Panasonic Electric Works Wanbao (Guangzhou) Co.,Ltd.

工厂地址 : 广州市番禺区市广路万宝基地

(Address) : Wanbao Base, Shiguang Road, Panyu District, Guangzhou

电话(Tel) : (020)84770333

传真(Fax) : (020)84773033

邮政编码(Post Code) : 511495