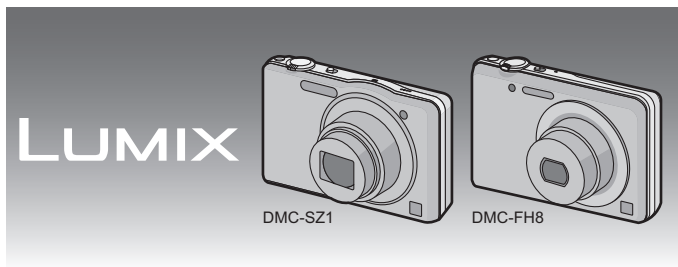


Panasonic®

使用说明书
数码相机

型号 **DMC-SZ1**
DMC-FH8



使用前，请完整阅读本说明书。



本相机更详细的使用说明包含在提供的 **CD-ROM** 中的“高级功能使用说明书 (PDF 格式)”中。请将其安装到 **PC** 上阅读。



亲爱的顾客，

我们很高兴能借此机会感谢您购买此款 **Panasonic** 数码相机。请仔细阅读本使用说明书，并将其妥善保管以备日后参考。请注意，您的数码相机的实际控件、元件、菜单项等看起来可能与本使用说明书的图例中所显示的略有不同。

请严格遵守版权法。

- 若非个人使用，复制先期录制的磁带、磁盘、其他出版物或播放材料都侵犯版权法。即使是个人使用，也严禁复制某些特定的材料。

安全注意事项

警告：

为了减少火灾、触电或产品损坏的危险，

- 请勿让本机遭受雨淋、受潮、滴上或溅上水。
- 请勿将花瓶等盛满液体的物品置于本机上。
- 请仅使用推荐的附件。
- 请勿卸下盖子。
- 请勿自行维修本机。请向有资格的维修人员请求维修。

电源插座应安装在设备附近并应易于触及。

■ 产品标识

产品	位置
数码相机	底部

■关于电池组

注意

- 如果电池更换得不正确，会有发生爆炸的危险。请仅用制造商建议使用的类型的电池进行更换。
 - 废弃电池时，请与当地机构或经销商联系，询问正确的废弃方法。
-
- 请勿将电池加热或接触明火。
 - 请勿将电池长时间放置在门窗紧闭受阳光直射的汽车内。

警告

电池有发生火灾、爆炸和灼伤的危险。请勿拆卸、加热至 60 °C 以上或焚烧。

■关于 AC 适配器（提供）

注意！

为了减少火灾、触电或产品损坏的危险，

- 请勿将本机安装或置于书柜、壁橱或其他密闭的空间里。请确保本机通风良好。
 - 请勿让报纸、桌布、窗帘等类似物品堵塞住本机的通风孔。
 - 请勿将点燃的蜡烛等明火火源置于本机上。
-
- 连接了 AC 适配器时，本机处于待机状态。只要 AC 适配器和电源插座相连，原电路就会始终“带电”。

■ 使用时的注意事项

• 请勿使用其他任何电缆，只使用随机提供的 USB 连接电缆。

● DMC-SZ1

请勿使用其他任何电缆，只使用随机提供的 AV 电缆。

● DMC-FH8

请始终使用正品的 Panasonic AV 电缆 (DMW-AVC1: 可选件)。

使本机尽可能远离电磁设备 (如微波炉、电视机、视频游戏机等)。

- 如果在电视机上方或其附近使用本机，本机上的图像和 / 或声音可能会受到电磁波辐射的干扰。
- 请勿在移动电话附近使用本机，否则可能会影响图像和 / 或声音的品质。
- 扬声器或大型电机产生的强磁场，可能会损坏拍摄的数据或使图像失真。
- 由微处理器产生的电磁波辐射，可能会对本机产生负面影响，以致干扰图像和 / 或声音。
- 如果本机由于受电磁设备的影响而停止正常工作，请关闭本机，并取出电池或拔下 AC 适配器 (提供)。然后，重新插入电池或者重新连接 AC 适配器并开启本机。

请勿在无线电发射器或高压线附近使用本机。

- 如果在无线电发射器或高压线附近拍摄，拍摄的图像和 / 或声音可能会受到负面影响。

- 如果看到此符号的话 -

在欧盟以外其它国家的废物处置信息

此符号仅在欧盟有效。

如果要废弃此产品，请与当地机构或经销商联系，获取正确的废弃方法。



目录

安全注意事项.....	2
使用之前.....	6
标准附件.....	7
元件名称.....	8
插入及取出记忆卡（可选件） / 电池.....	10
给电池充电.....	11
一系列操作.....	12
阅读使用说明书（PDF 格式）.....	13
安装提供的软件.....	14
规格.....	15

- 请注意，您的数码相机的实际控件、元件、菜单项和其他信息可能与本使用说明书中提供的图例和画面中的不同。机型之间的操作或其他信息大致相同时，在本使用说明书中是以 **DMC-SZ1** 为例进行说明的。
- 机型之间不同的操作、步骤或功能会连同相应的型号一起被分别表示。

例如： **DMC-SZ1**

DMC-FH8

使用之前

■相机的注意事项

- 请勿使其受到强烈震动、撞击或压力。
- 本相机不是防尘 / 防溅 / 防水规格。
请避免在有很多灰尘、水、沙子等的场所使用本相机。

■关于水汽凝结（当镜头雾化时）

- 周围环境温度或湿度变化时，会发生水汽凝结。请注意水汽凝结，以免造成镜头变脏、发霉以及相机故障。
- 如果发生了水汽凝结，请关闭相机，将其放置约2小时。当相机温度接近周围环境温度时，雾化将自然消失。

标准附件

在使用相机之前，请确认包装内是否提供了所有附件。
产品号码以 2012 年 1 月时的为准。此后可能会有变更。

1 电池组
(在本文中，称为**电池组或电
池**)

请在使用前给电池充电。

2 AC 适配器

可以用于充电和回放。

3 USB 连接电缆

4 **DMC-SZ1**

AV 电缆 *

5 CD-ROM

- 软件
 - 高级功能使用说明书
- 使用前，请安装到 PC 上。

6 腕带


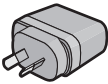




* **DMC-FH8** 中不提供 AV 电缆。

• 在本文中，SD 记忆卡、SDHC 记忆卡和 SDXC 记忆卡统称为**记忆卡**。

• **记忆卡为可选件。**

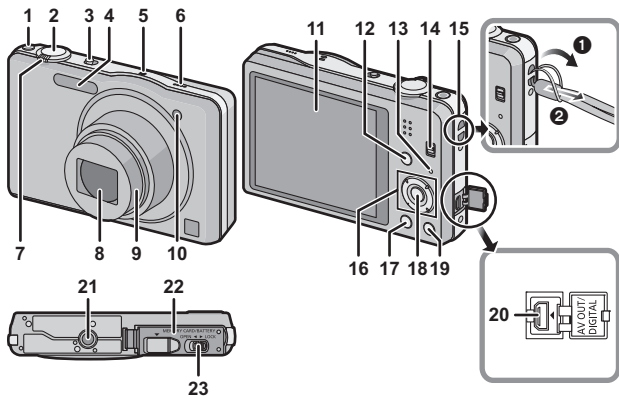
不使用记忆卡时，可以在**内置内存上记录图像或回放内置内存上的图像。**

• 如果不慎丢失了提供的附件，请向经销商或离您最近的服务中心咨询。(可以单独购买附件。)

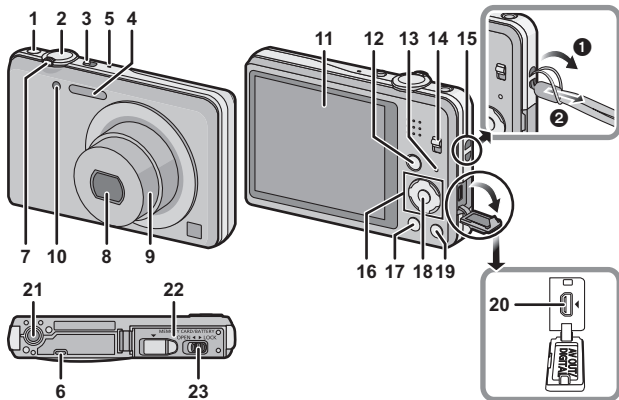
1  DMW-BCK7GK	2  VSK0770
3 	DMC-SZ1 K1HY08YY0025 DMC-FH8 K1HY08YY0015
4 	DMC-SZ1 K1HY08YY0026
5  VFF0946	6  VFC4297



元件名称

DMC-SZ1



DMC-FH8



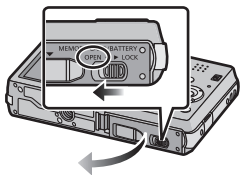
- 1 动态影像按钮
- 2 快门按钮
- 3 相机 ON/OFF 开关
- 4 闪光灯
- 5 麦克风
- 6 扬声器
 - 请注意不要用手指挡住扬声器。否则，可能会难以听到声音。
- 7 变焦杆
- 8 镜头
- 9 镜筒
- 10 自拍定时器指示灯
AF 辅助灯
- 11 LCD 监视器
- 12 [MODE] 按钮
- 13 充电指示灯
- 14 REC/PLAY 切换开关
- 15 腕带环
 - 为了防止相机跌落，使用相机时请务必安装腕带。
- 16 指针按钮
- 17 [DISP.] 按钮
- 18 [MENU/SET] 按钮
- 19 [Q.MENU]/[/- 20 [AV OUT/DIGITAL] 接口
- 21 三脚架插座
- 22 记忆卡 / 电池盖
- 23 释放开关

插入及取出记忆卡（可选件） / 电池

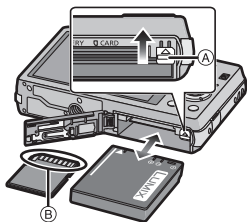
- 检查是否已关机。
- 推荐使用 Panasonic 记忆卡。

1 朝箭头指示的方向滑动释放开关，打开记忆卡 / 电池盖。

- 请始终使用正品的 **Panasonic 电池 (DMW-BCK7GK)**。
- 如果使用其他品牌的电池，我们不能保证本产品的品质。



2 电池：注意电池方向，完全插入直到听到锁住的声音为止，然后确认是否被开关 **Ⓐ** 锁住。要想取出电池，请朝箭头指示的方向滑开开关 **Ⓐ**。

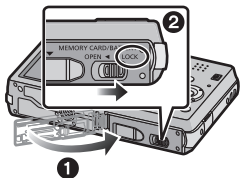


记忆卡：注意记忆卡插入时的方向，将记忆卡牢牢地完全插入直到听到“喀哒”声为止。要想取出记忆卡，请按压记忆卡直到发出喀哒声为止，然后平直抽出记忆卡。

Ⓑ:请勿触摸记忆卡的连接端子。

3 **1**:关闭记忆卡 / 电池盖。

2:朝箭头指示的方向滑动释放开关。



注意

- 请将记忆卡放在儿童接触不到的地方，以防儿童吞食。

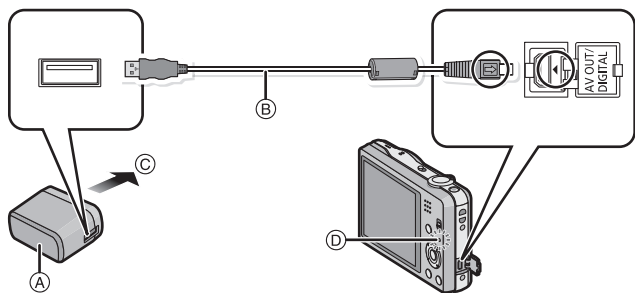
给电池充电

请使用专用的 **AC 适配器** (提供)、**USB 连接电缆** (提供) 和 **电池**。

- 相机在出厂时，电池未充电。请在使用前给电池充电。
- 请在室内 (10 °C 至 30 °C) 用 **AC 适配器** (提供) 给电池充电。

- 请仅在将电池插入到本相机中时给电池充电。
- 请确认本机已经关闭。

用 **USB 连接电缆** (B) (提供) 连接 **AC 适配器** (A) (提供) 和本相机，然后将 **AC 适配器** (A) (提供) 插入到电源插座中。



③ 至电源插座

- 请勿使用其他任何 **USB 连接电缆**，只使用提供的 **USB 连接电缆**。使用提供的 **USB 连接电缆** 以外的电缆，可能会导致故障。
- 请勿使用其他任何 **AC 适配器**，只使用提供的 **AC 适配器**。

■ 关于充电指示灯 (D)

点亮： 充电中。

熄灭： 充电已完成。(充电时间：约 180 分钟)

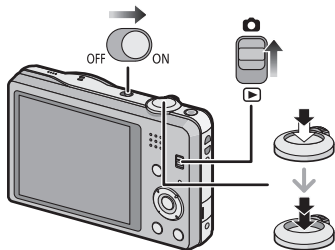
■ 关于本机可以使用的电池

本机可以使用的电池为 **DMW-BCK7GK**。

一系列操作

1 将 **REC/PLAY** 切换开关滑动到 **[📷]**，然后开启相机。

- 本相机出厂时，时钟未被设置。在使用本相机前，请设置日期和时间。



2 先半按快门按钮聚焦，然后再完全按下进行拍摄。

■ 选择拍摄模式

按 **[MODE]** 选择拍摄模式。

[iA]: 用自动设置进行拍摄。

[📷]: 用您自己的设置进行拍摄。

[mini]: 描绘出微型画风格的拍摄。（又称为移轴镜）

[SCN]: 根据场景进行拍摄。

■ 录制动态影像

通过按动态影像按钮开始录制。

- 通过再次按动态影像按钮停止录制。
- 连续录制动态影像的最长时间为 **29 分 59 秒**。屏幕上显示最长可以连续录制的时间。

■ 设置菜单

按 **[MENU/SET]** 显示菜单画面改变拍摄功能、相机设置和其他设置。

■ 回放图像 ([标准回放])

将 **REC/PLAY** 切换开关滑动到 **[▶]**。

- 按 **◀** 或 **▶** 选择图像。

■ 删除图像

选择图像，然后按 **[🗑️/➡️]**。

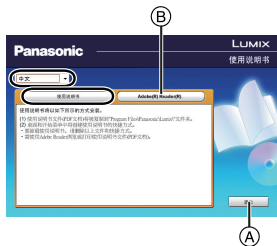
- 显示确认画面。通过选择 **[是]** 删除图像。

阅读使用说明书（PDF 格式）

本相机更详细的使用说明包含在提供的 CD-ROM 中的“高级功能使用说明书（PDF 格式）”中。请将其安装到 PC 上阅读。

■对于 Windows

- 1 开启 PC，插入包含使用说明书的 CD-ROM（提供）。
- 2 单击 [使用说明书]。
- 3 选择所需的语言，然后单击 [使用说明书] 进行安装。
① 返回到安装菜单。
- 4 双击桌面上的“使用说明书”快捷方式图标。



■使用说明书（PDF 格式）打不开时

要想浏览或打印使用说明书（PDF 格式），需要用到 Adobe Acrobat Reader 5.0 或更新版本或者 Adobe Reader 7.0 或更新版本。

插入包含使用说明书的 CD-ROM（提供），单击 ②，然后按照画面上的信息进行安装。

（兼容的操作系统：Windows XP SP3/Windows Vista SP2/Windows 7）

- 可以从下面的网站上下载您的操作系统可以使用的 Adobe Reader 版本，然后进行安装。

<http://get.adobe.com/reader/otherversions/>

安装提供的软件

- 提供的 CD-ROM 包含以下软件。
 - PHOTOfunSTUDIO 8.0 SE (Windows XP/Vista/7)
 - LoiLoScope 30 天完全体验版 (Windows XP/Vista/7)
(试用版下载站点, 这将只安装一个快捷方式。)
- 插入 CD-ROM 之前, 请关闭所有正在运行的应用程序。

1 确认 PC 的环境。

- “PHOTOfunSTUDIO 8.0 SE” 的操作环境
 - 操作系统：
Windows® XP (32 位) SP3、Windows Vista® (32 位) SP2、Windows® 7 (32 位 /64 位) 和 SP1
 - CPU：
Pentium® III 500 MHz 以上 (Windows® XP)、
Pentium® III 800 MHz 以上 (Windows Vista®)、
Pentium® III 1 GHz 以上 (Windows® 7)
 - 显示器：
1024×768 像素以上 (推荐 1920×1080 像素以上)
 - RAM：
512 MB 以上 (Windows® XP/Windows Vista®)、
1 GB 以上 (Windows® 7 32 位)、2 GB 以上 (Windows® 7 64 位)
 - 可用硬盘空间：
安装软件需要 450 MB 或以上
- 有关操作环境的更多信息, 请参阅“PHOTOfunSTUDIO”的使用说明书 (PDF)。

2 插入带有提供的软件的 CD-ROM。

- 插入了提供的 CD-ROM 时, 安装菜单将会启动。

3 单击安装菜单上的 [应用程序]。

4 单击 [推荐安装]。

- 请按照画面上显示的信息继续进行安装。

注意

- 与 PC 兼容的软件会被安装。
- “PHOTOfunSTUDIO”与 Mac 不兼容。

规格

数码相机：

安全注意事项

电源：	DC 5.1 V
功耗：	1.1 W (拍摄时)
	0.6 W (回放时)

相机有效像素	16,100,000 像素
影像传感器	1/2.33" CCD, 总像素数 16,600,000 像素, 原色滤光镜
镜头	DMC-SZ1 光学 10× 变焦, f=4.5 mm 至 45 mm (相当于 35 mm 胶片相机: 25 mm 至 250 mm) / F3.1 (广角) 至 F5.9 (远摄)
	DMC-FH8 光学 5× 变焦, f=4.3 mm 至 21.5 mm (相当于 35 mm 胶片相机: 24 mm 至 120 mm) / F2.5 (广角) 至 F6.4 (远摄)
影像稳定器	光学方式

聚焦范围	标准	DMC-SZ1 50 cm (广角) / 1.5 m (远摄) 至 ∞ (9× 为 2 m 至 ∞)
		DMC-FH8 50 cm (广角) / 1 m (远摄) 至 ∞
	微距 / 智能自动 / 动态影像	DMC-SZ1 5 cm (广角) / 1.5 m (远摄) 至 ∞ (9× 为 2 m 至 ∞)
		DMC-FH8 5 cm (广角) / 1 m (远摄) 至 ∞
	场景模式	上述范围可能会有所不同。
快门系统	电子快门 + 机械快门	
最低照度	DMC-SZ1	约 10 lx (使用 i- 低照度, 快门速度为 1/25 秒时)
	DMC-FH8	约 8 lx (使用 i- 低照度, 快门速度为 1/25 秒时)
快门速度	8 秒至 1/1600 秒	
曝光 (AE)	自动 (程序 AE)	
测光模式	多点测光	
LCD 监视器	3.0" TFT LCD (4:3) (约 230,000 点) (视场率约为 100%)	
麦克风	单声道	
扬声器	单声道	
记录媒体	内置内存 (约 70 MB) / SD 记忆卡 / SDHC 记忆卡 / SDXC 记忆卡	
录制文件格式		
静态影像	JPEG (基于“Design rule for Camera File system” (相机文件系统设计规范), 基于“Exif 2.3”标准) / 对应 DPOF	
动态影像	MP4	
音频压缩格式	AAC	

接口	
数码	“USB 2.0”（高速）
模拟视频	NTSC/PAL 复合（通过菜单切换）
音频	音频线路输出（单声道）
端口	
[AV OUT/ DIGITAL]	专用插口（8 针）
尺寸 （不包括突出部分）	DMC-SZ1 约 99.0 mm（宽）×59.4 mm（高）×21.0 mm（深）
	DMC-FH8 约 96.0 mm（宽）×57.1 mm（高）×19.4 mm（深）
重量	DMC-SZ1 约 131 g（包括记忆卡和电池） 约 114 g（不包括记忆卡和电池）
	DMC-FH8 约 123 g（包括记忆卡和电池） 约 106 g（不包括记忆卡和电池）
工作温度	0 °C 至 40 °C
工作湿度	10%RH 至 80%RH

AC 适配器 (Panasonic VSK0770):

安全注意事项

输入： ~ 110 V 至 240 V, 50/60 Hz, 0.2 A

输出： ===5 V, 800 mA

电池组（锂离子）(Panasonic DMW-BCK7GK):

安全注意事项

电压 / 容量： 3.6 V/680 mAh

化学物质含有表

部件名称	有毒有害物质或元素					
	铅 (Pb)	汞 (Hg)	镉 (Cd)	六价铬 (Cr(VI))	多溴联苯 (PBB)	多溴二苯醚 (PBDE)
外壳、构造	○	○	○	○	○	○
镜头	×	○	○	○	○	○
印刷基板组件	×	○	○	○	○	○
液晶面板	○	○	○	○	○	○
电池组	×	○	○	○	○	○
AC 适配器	×	○	○	○	○	○
AV 电缆	○	○	○	○	○	○
USB 连接电缆	○	○	○	○	○	○

○：表示该有毒有害物质在该部件所有均质材料中的含量均在《SJ/T 11363 - 2006》规定的限量要求以下。

×：表示该有毒有害物质至少在该部件的某一均质材料中的含量超出《SJ/T 11363 - 2006》规定的限量要求。

对于表示“×”的情况，属于欧盟 RoHS 指令的豁免项目。



与产品配套使用的**电池组**的环保使用期限为**5**年。

化学物质含有表

部件名称	有毒有害物质或元素					
	铅 (Pb)	汞 (Hg)	镉 (Cd)	六价铬 (Cr(VI))	多溴联苯 (PBB)	多溴二苯醚 (PBDE)
外壳、构造	○	○	○	○	○	○
镜头	×	○	○	○	○	○
印刷基板组件	×	○	○	○	○	○
液晶面板	○	○	○	○	○	○
电池组	×	○	○	○	○	○
AC 适配器	×	○	○	○	○	○
USB 连接电缆	○	○	○	○	○	○

○：表示该有毒有害物质在该部件所有均质材料中的含量均在《SJ/T 11363 - 2006》规定的限量要求以下。

×：表示该有毒有害物质至少在该部件的某一均质材料中的含量超出《SJ/T 11363 - 2006》规定的限量要求。

对于表示“×”的情况，属于欧盟 RoHS 指令的豁免项目。



与产品配套使用的**电池组**的环保使用期限为 5 年。

- SDXC 徽标是 SD-3C, LLC 的商标。
- QuickTime和QuickTime的标志是Apple Inc.的商
标或者注册商标。
- Mac 和 Mac OS 是在美国和其他国家注册的
Apple Inc. 的商标。
- Windows和 Windows Vista是Microsoft Corporation在美国和/
或其他国家的注册商标或商标。
- 本产品使用 DynaComware Corporation 的“DynaFont”。
DynaFont 是 DynaComware Taiwan Inc. 的注册商标。
- 本说明书中提及的其他公司名称和产品名称为各自公司的商
标或注册商标。



本产品在 AVC 专利许可证包的授权范围内, 许可消费者在个人及非商业性使用中: (1) 遵照 AVC 标准 (“AVC Video”) 编码视频, 和 / 或 (2) 解码由从事个人及非商业性活动的消费者编码的 AVC 视频, 和 / 或解码从授权提供 AVC 视频的视频供应商处获得的 AVC 视频。除此之外的任何其他使用情况一律不授权或者不包含在内。其他信息可以从 MPEG LA, LLC 获取。
请访问 <http://www.mpegla.com>。

松下电器产业株式会社 (日本大阪) 监制
厦门松下电子信息有限公司 制造
福建省厦门火炬高技术产业开发区
原产地: 中国

DMC-SZ1 标准代号: **Q/XMSX 047**

DMC-FH8 标准代号: **Q/XMSX 050**

2012年1月发行
在中国印刷