

使用说明书 真空吸尘器(家用型)

符合国家标准: GB4706.1-2005 GB4706.7-2004
GB4343.1-2009 GB17625.1-2003
符合企业标准: Q/PHAH-VCBU 001-2009

型号 MC-UL200
MC-DL202
MC-DL200



妥善使用，有效节电

本产品有一根电源线，如有损伤，为了避免危险，必须由制造商、其认定维修店或类似部门的专业人员更换。

衷心感谢您购买本公司的真空吸尘器。
使用产品前请仔细阅读本使用说明书，以便正确操作，延长使用寿命。
特别是在使用前请务必仔细阅读【安全注意事项】(第2页)。
阅读后，请妥善保管本说明书，以便随时查阅。

目次

	页码	页码	
● 安全注意事项	2	D) 维护保养	5
A) 各部的名称	4	E) 故障的判断	7
B) 吸尘器的组装方法	4	● 规格	封底
C) 吸尘器的使用方法	4		

安全注意事项 (请务必遵守)

为防止造成人身伤害、财产损失，请务必遵守以下安全注意事项。


 **警告**：表示如不可避免，则可能导致死亡或严重伤害的某种潜在危害情况

- 请勿吸火种或可燃物(如烟蒂、打印墨粉、汽油、稀释剂等)，以免造成爆炸或火灾。
- 请勿由无人看管的儿童或体弱者使用，也不能让儿童当作玩具，以免造成火灾、触电或受伤等。
- 请勿水洗(可水洗的附属品、零部件除外)。
- 请勿在浴室等潮湿环境中使用。
- 请勿擅自拆卸、修理、改造，以免造成触电或火灾。
- 电源插头或电源线损坏时，请勿使用，以免因发热、起火而造成火灾。
- 电源插头请务必插入到底，以免插入松动的插座或未完全插入而造成触电或因发热而导致火灾。
- 请勿用湿手插拔电源插头，以免触电。
- 请单独使用额定电压为交流220V的插座，以免与其它电器并用因发热导致火灾。
- 维护保养时请务必拔掉插头，以免触电。
- 请用干布定期清除插头上的灰尘，以免插头积存灰尘后因湿气等导致绝缘不良、火灾。
- 吸尘中发生停电时，请关掉电源开关，并拔掉电源插头，以免造成冒烟或着火。
- 发生异常、故障时，请立刻停止使用，拔掉电源插头，以免造成冒烟、着火或触电。

异常、故障参考以下例子：

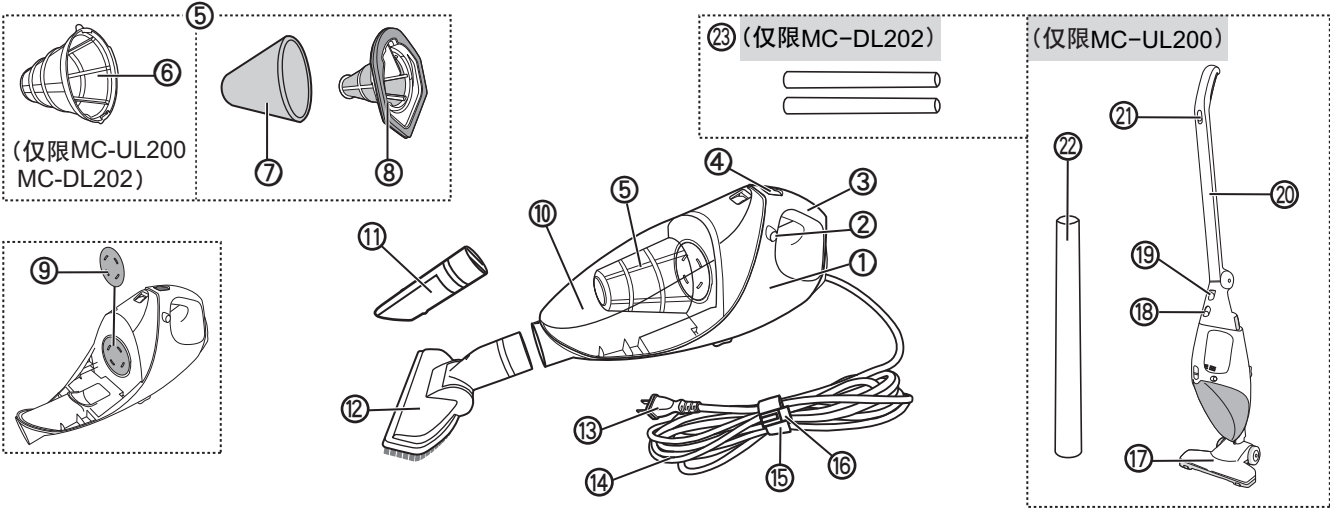
- 即使打开电源开关(MC-UL200：本体/手柄电源开关)，也不会运转
- 拉动电源插头或电源线时，发生时而通电时而断电的情况
- 运转中，时常停止
- 运转中，发出异常声音
- 本体发生变形、异常发热
- 发出烧焦的气味

→请立刻前往就近的Panasonic认定服务店进行检查、维修。

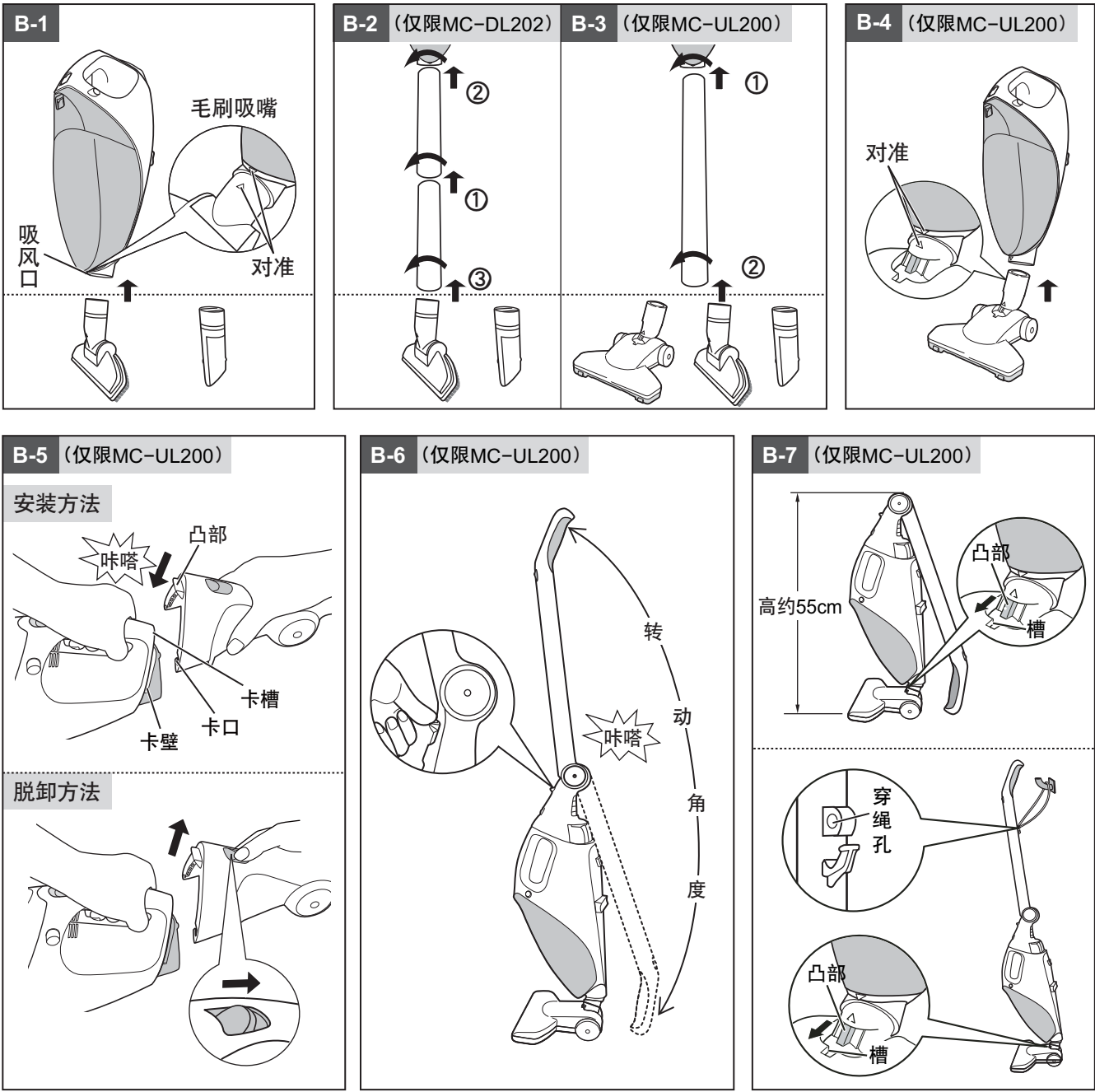
 **注意**：表示如不可避免，则可能导致轻微或中度伤害的某种潜在危害情况

- 请勿接近火源、热源(如散热器、火等)，并避免阳光直射，以免造成火灾或变形。
- 不使用时，请拔掉电源插头，以免因绝缘劣化而导致触电、漏电、火灾等。
- 拔掉电源插头时，请勿拉拽电源线，以免触电、短路而导致着火。
- 本体不可过度翻倒、倾斜，地面吸嘴在左右方向不可过度拉拽，以免划伤地板表面。(仅限MC-UL200)
- 地面吸嘴的轮子等部件磨损时，请勿使用，以免划伤地板表面。(仅限MC-UL200)
→磨损时，请咨询Panasonic客户咨询服务中心(联系电话请参看封底)。
- 连接接长管状态下，切勿站立保管，以免本体翻倒导致地板损伤。(仅限MC-UL200、MC-DL202)
- 手柄弯折状态下搬运时，请拿着提手，以免本体脱落导致地板损伤。(仅限MC-UL200)
- 弯折手柄时，双手请分别握着手柄和提手，以免夹到手指。(仅限MC-UL200)
- 本产品为家用型吸尘器，请勿用于商业或工业用途以及吸尘以外的其它用途。
- 请勿吸入水等液体，建筑垃圾等大量的粉状物，玻璃、别针、针、牙签等大而尖锐的物体，绳子、长筒袜等易缠绕的物体，湿的垃圾，附着了宠物排泄物之类的垃圾等，以免造成故障或产生异味。
- 请勿堵塞吸入口、排气口，以免过热而导致本体变形。
- 插入电源插头前，请确保电源开关(MC-UL200：本体/手柄电源开关)为关闭，以免马达运转的惯性力使本体翻倒导致受伤或地板损伤。
- 本产品装有保护装置，它可以自动关闭吸尘器以防止马达过热。保护装置启动时，请关闭电源开关，拔掉电源插头，并请检查：集尘盒是否积满；过滤网是否被堵；吸入口是否被堵；吸嘴、接长管(仅限MC-UL200、MC-DL202)内是否被堵。清除集尘盒内垃圾或清除堵塞的垃圾、异物后，请等待约60分钟(根据周围温度不同，等待时间可能不同)，马达冷却后，保护装置将自动解除，吸尘器可再次使用。

A



B



A 各部的名称

- ① 本体
- ② 集尘盒脱卸按钮
- ③ 提手
- ④ 本体电源开关
- ⑤ 过滤网部
- ⑥ 格状过滤网(仅限MC-UL200、MC-DL202)
- ⑦ 海绵过滤网
- ⑧ 无纺布过滤网
- ⑨ 前过滤网
- ⑩ 集尘盒
- ⑪ 缝隙吸嘴
- ⑫ 毛刷吸嘴
- ⑬ 电源插头
- ⑭ 电源线
- ⑮ 电源线绑带
- ⑯ 挂扣(仅限MC-UL200)
- ⑰ 地面吸嘴(仅限MC-UL200)
- ⑱ 手柄脱卸按钮(仅限MC-UL200)
- ⑲ 手柄锁定按钮(仅限MC-UL200)
- ⑳ 手柄(仅限MC-UL200)
- ㉑ 手柄电源开关(仅限MC-UL200)
- ㉒ 接长管(65cm 1根)(仅限MC-UL200)
- ㉓ 接长管(35cm 2根)(仅限MC-DL202)

B 吸尘器的组装方法

B-1 安装毛刷吸嘴与缝隙吸嘴

毛刷吸嘴: 将连接管处的“△”对准吸风口处的“▽”插入到位。

缝隙吸嘴: 将连接管对准吸风口插入到位。

B-2 安装接长管(2根)与毛刷吸嘴或缝隙吸嘴(仅限MC-DL202)

如图所示, 首先连接2根接长管, 请一边插入, 一边向同一侧方向旋转, 使其牢固嵌合。然后采用相同的方法将接长管牢固插入吸风口。再根据吸尘场所不同, 选择安装毛刷吸嘴或缝隙吸嘴(安装方法参考B-1)。

B-3 安装接长管(1根)与地面吸嘴、毛刷吸嘴或缝隙吸嘴(仅限MC-UL200)

如图所示, 首先将接长管插入吸风口, 同时向同一侧方向旋转, 使其牢固嵌合。再根据吸尘场所不同, 选择安装地面吸嘴、毛刷吸嘴或缝隙吸嘴(安装方法参考B-1)。

B-4 安装地面吸嘴(仅限MC-UL200)

如图所示, 将地面吸嘴连接管上的“△”对准吸风口处的“▽”, 然后使其牢固嵌合一起。

B-5 安装手柄(仅限MC-UL200)

如图所示, 双手分别紧紧拿着提手和手柄, 将手柄两侧的卡口对准本体后部两侧的卡壁, 沿箭头方向插入, 使凸部卡入卡槽中, 并发出“咔嗒”声。

脱卸时, 如图所示将手柄脱卸按钮往后拨动后, 再沿着箭头方向拔出。

脱卸时, 如果拨不动手柄脱卸按钮, 可轻轻下压手柄, 同时再往后拨动按钮。

注 · 装卸手柄时, 请关闭本体和手柄2处的电源开关, 拔掉电源插头。

B-6 伸展/弯折手柄(仅限MC-UL200)

伸展手柄时, 请一手握着提手, 另一手同时握着手柄慢慢往上打开, 直到发出“咔嗒”声。弯折手柄时, 请按下手柄锁定按钮, 同时握着手柄慢慢往下弯折。

注 · 转动手柄时, 请关闭本体和手柄2处的电源开关, 以免破损或误操作等。
· 转动手柄时, 请小心本体和手柄间切勿夹到手等。
· 转动手柄时, 请勿用力过猛, 以免超出转动角度, 造成破损。
· 本体悬空状态时, 请勿转动手柄, 以免受伤。

B-7 收纳方法(2种)(仅限MC-UL200)

如图(上)所示, 将手柄弯折后放置于平坦稳固的地方, 以免翻倒。

或如图(下)所示, 为防止吸尘器翻倒, 用绳子穿过穿绳孔挂在于市售的挂钩等物上进行收纳。采用上述任何一种方法, 均需如图所示使地面吸嘴连接管上的“△”对准吸风口处的“▽”, 并使地面吸嘴上的凸部卡入槽中。

吸尘小技巧: 各种吸嘴适用吸尘场所的示例

毛刷吸嘴: 桌子、沙发、台阶、地板等

缝隙吸嘴: 键盘、沙发等的缝隙、窗台、移门等的沟槽等

地面吸嘴: 地毯、地板等(仅限MC-UL200)

各类吸嘴与接长管的组合: 沙发底、家具间的缝隙狭窄的场所以及空调、天花板等高的场所(仅限MC-UL200、MC-DL202)

注 · 使用时, 本体上请勿同时连接手柄与接长管, 以免脱落造成破损等情况。(仅限MC-UL200)

C 吸尘器的使用方法

C-1 解开电源线, 并把插头插入插座, 如图所示, 打开/关闭本体电源开关。

C-2 当连接好手柄, 可如图所示打开/关闭手柄电源开关, 对吸尘器进行操作。(仅限MC-UL200)

注 · 要关闭吸尘器运转时, 本体与手柄的2处电源开关均需关闭。
· 对沙发等家具底下等吸尘时, 请小心操作手柄, 切勿使本体电源开关碰触家具等, 以免不小心关闭电源。

C-3 卷好电源线, 如图所示, 用绑带绑好电源线。

C-4 如图所示, 可将捆绑好的电源线利用挂扣挂在本体的挂座上。(仅限MC-UL200)

C-5 吸尘时, 可如图所示将电源线卡在手柄的卡扣上, 以防止电源线缠绕。(仅限MC-UL200)

D 维护保养

注意

- 维护保养前，请务必关闭电源开关，并拔掉电源插头。
- 请勿使用吹风机等热风来干燥过滤网。应在室温下放置约24小时自然风干。
- 重要：重新安装可水洗的过滤网前，请确保过滤网已完全干燥，以免损坏吸尘器。
- 请勿使用洗涤剂、漂白剂、汽油、稀释剂、酒精等物，以免造成裂痕、变色。

当本体发出漏气音(即冷却口开始吸气)(请参看D-6)或吸力明显变弱时，请及时清理垃圾，并进行维护保养。

集尘盒

D-1 如图所示，按下集尘盒脱卸按钮，取下集尘盒。

注 • 取下集尘盒时，集尘盒内过滤网部、吸气口等切勿朝下，以免垃圾散落出来。

D-2 如图所示，捏着捏手拉出过滤网部，再倒掉垃圾。

注 • 为了防止垃圾散落出来，请放在大的垃圾袋内清除垃圾。
• 沙子等容易堵塞的垃圾，即使数量很少，也请尽早清除。

D-3 如图所示，轻轻敲打过滤网部，使垃圾、细小的灰尘等掉落。

当对其污渍在意时，或垃圾难以清除时，请进行细致的维护保养。(详细请参看D-9)

D-4 沿箭头方向插入过滤网部，使整个密封圈边缘到达如图所示的界线处，将过滤网部完全装回集尘盒。

注 • 过滤网部安装不到位，则可能导致无法装回集尘盒。

D-5 如图所示，一手拿着集尘盒，使前端部位对准，另一手的拇指按下顶端，直到发出“咔嗒”声，装回集尘盒。

本体


D-6 使用用力拧干的柔软的湿布进行擦拭。
冷却口附近附着垃圾时，可利用旧牙刷或类似工具进行清除。

毛刷吸嘴、缝隙吸嘴

D-7 用水冲洗干净。

注 • 水洗后，请充分干燥，以免产生异味或造成故障。

地面吸嘴(仅限MC-UL200)

D-8 清除如图所示的部的垃圾。

过滤网部

D-9 用水冲洗干净。

注 • 水洗后，请充分干燥，以免产生异味或造成故障。

脱卸方法

① 如图所示转动，使“▽”对准“▲”，取下格状过滤网。(仅限MC-UL200、MC-DL202)

② 沿箭头方向取下海绵过滤网

注 • 取下时，请勿拿着海绵过滤网的接缝处。

安装方法

① 如图所示，套上海绵过滤网，并将其拉到无纺布过滤网的底部为止。此时，海绵过滤网的小的一端应卡入无纺布过滤网顶端的内侧

② 如图所示转动，使“▽”对准“▲”，装回格状过滤网。(仅限MC-UL200、MC-DL202)

注 • 海绵过滤网没有正反的区别。

前过滤网

D-10 轻轻敲打使垃圾灰尘等掉落。

脱卸方法：如图所示，沿边缘捏起并取下前过滤网

安装方法：将前过滤网上的切缝(4处)对准本体上的凸部(4处)，装回原处

注 • 前过滤网没有正反的区别。

后过滤网(HEPA过滤网)(仅限MC-UL200)

D-11 轻轻敲打使垃圾灰尘等掉落。

脱卸方法

① 沿箭头方向按下排气口下部的卡爪

② 向上打开排气口罩

③ 从卡槽中脱开卡扣，取下排气口罩

④ 沿箭头方向，斜着取出后过滤网
(如图所示，捏手处在下方)

安装方法

• 按照脱卸方法相反的顺序进行安装

注 • 后过滤网不可水洗。

C

C-1

打开电源 关闭电源

C-2 (仅限MC-UL200)

打开电源 关闭电源

C-3

绑带

C-4 (仅限MC-UL200)

挂座

C-5 (仅限MC-UL200)

D

D-1

过滤网部 集尘盒 吸气口

集尘盒 脱卸按钮

D-2

抓手

D-3

D-4

界线 密封圈

D-5

咔嚓

D-6

冷却口

不可水洗

D-7

可水洗

D-8 (仅限MC-UL200)

D-9

· 仅限 MC-UL200 MC-DL202

可水洗

脱卸方法

· 仅限 MC-UL200 MC-DL202

安装方法

顶端

· 仅限 MC-UL200 MC-DL202

D-10

脱卸方法

安装方法

切缝 凸部

D-11 (仅限MC-UL200)

不可水洗

脱卸方法

排气口罩 卡槽 卡扣 抓手

· 安装时，按脱卸方法相反的顺序进行。

E 故障的判断

吸尘器无法工作时的措施

检查电源插头是否完全插入插座并检查插座是否正常。如果保护装置已经启动，请等待约60分钟，直到保护装置复位(请参看第2页)。如果检查了上述部位后，吸尘器仍不能工作，请将其送到Panasonic认定服务店维修。

吸尘性能下降时的措施

- 关闭吸尘器，拔掉电源插头。
- 分别检查吸嘴、接长管(仅限MC-UL200、MC-DL202)等是否被堵塞。
→如果堵塞，请清除异物。
- 检查集尘盒是否已满。
→如果已满，请清除掉垃圾。
- 检查各过滤网是否堵塞。
→如果堵塞，请进行维护保养

告知

- 下列情况时，请及时查看集尘盒内的垃圾积存情况。
 - 宠物毛或棉状垃圾很多时
→每次吸尘前，请直接查看集尘盒内垃圾积存的情况
 - 砂土等之类的垃圾很多时
→请及时清除集尘盒内垃圾，并维护保养各过滤网
- 对新地毯等吸尘时，由于吸入地毯浮毛，集尘盒会更快积满
(随着吸尘次数的增加，地毯浮毛会慢慢减少)

规格

型号	MC-UL200	MC-DL202	MC-DL200
电源	220 V ~ 50 Hz		
额定电压	700 W	700 W	400 W
尺寸 (长×宽×高)	360×126×172 (mm) (本体) 310×222×1060 (mm) (手柄伸展时) 310×222×549 (mm) (手柄弯折时)	360×126×172 (mm) (本体)	360×126×172 (mm) (本体)
净重	1.8 kg (本体) 2.5 kg (含地面吸嘴、手柄)	1.8 kg (本体)	1.6 kg (本体)
运转时噪音	80 dB	80 dB	78 dB
集尘容量	0.4 L		
电源线长度	5 m		
附属品	<ul style="list-style-type: none"> · 手柄(1个) · 地面吸嘴(1个) · 毛刷吸嘴(1个) · 缝隙吸嘴(1个) · 接长管(65 cm 1根) 	<ul style="list-style-type: none"> · 毛刷吸嘴(1个) · 缝隙吸嘴(1个) · 接长管(35 cm 2根) 	<ul style="list-style-type: none"> · 毛刷吸嘴(1个) · 缝隙吸嘴(1个)

※ 本吸尘器属于Ⅱ类设备 回

松下电化住宅设备机器（杭州）有限公司

Panasonic Home Appliances (Hangzhou) Co., Ltd.

浙江省杭州市杭州经济技术开发区松乔路2号

邮编: 310018

原产地: 中国

© Panasonic Home Appliances (Hangzhou) Co., Ltd. 2010

Panasonic客户咨询服务中心:

400-810-0781; 800-810-0781(固定电话)

Panasonic官方网站: <http://panasonic.cn>

V01ZAY00R

S0710-0

发行: 2010年7月

中国印刷