

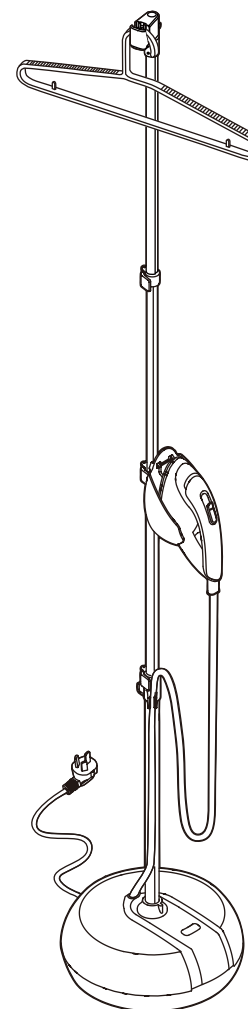
## 使用说明书 (家庭用)蒸汽挂烫电熨斗

型号 NI-GSA056, NI-GSA057

松下会员俱乐部  
扫描二维码  
享受会员专属福利



微信公众号



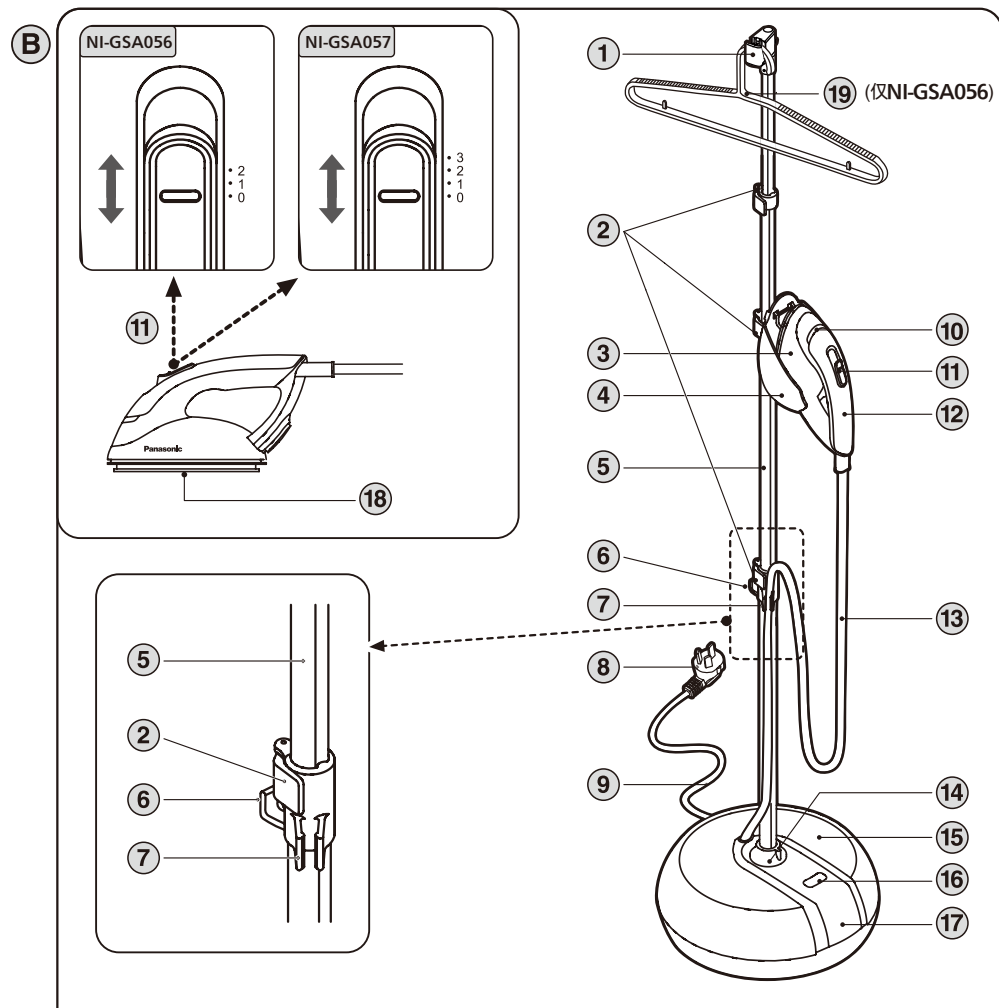
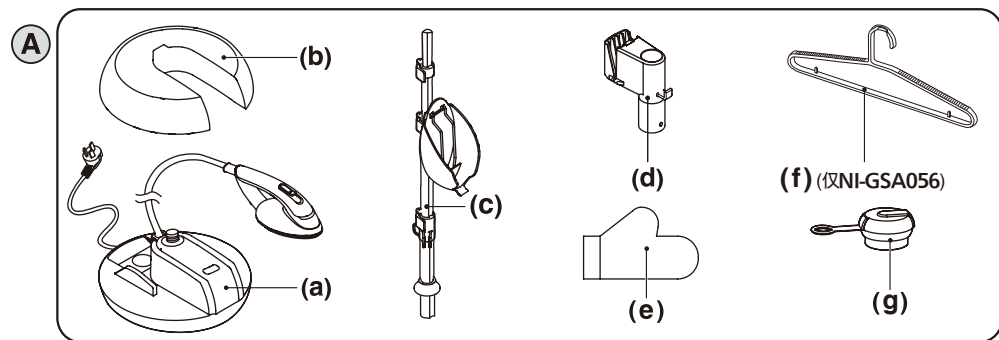
NI-GSA056

规格	02
功能表	02
重要安全警示	06-09
产品的清单	09
各部品名称	10
产品的组装	10
水箱的加水	10
产品的使用方法	10-11
产品的清洁保养和存放	11-12
常见故障及处理方法	12

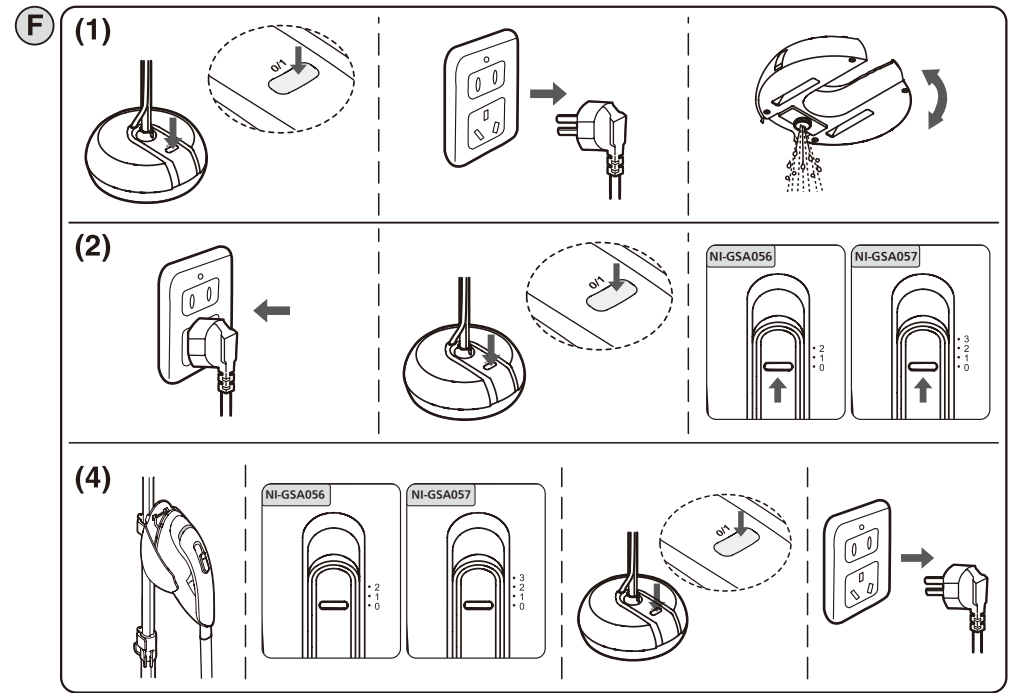
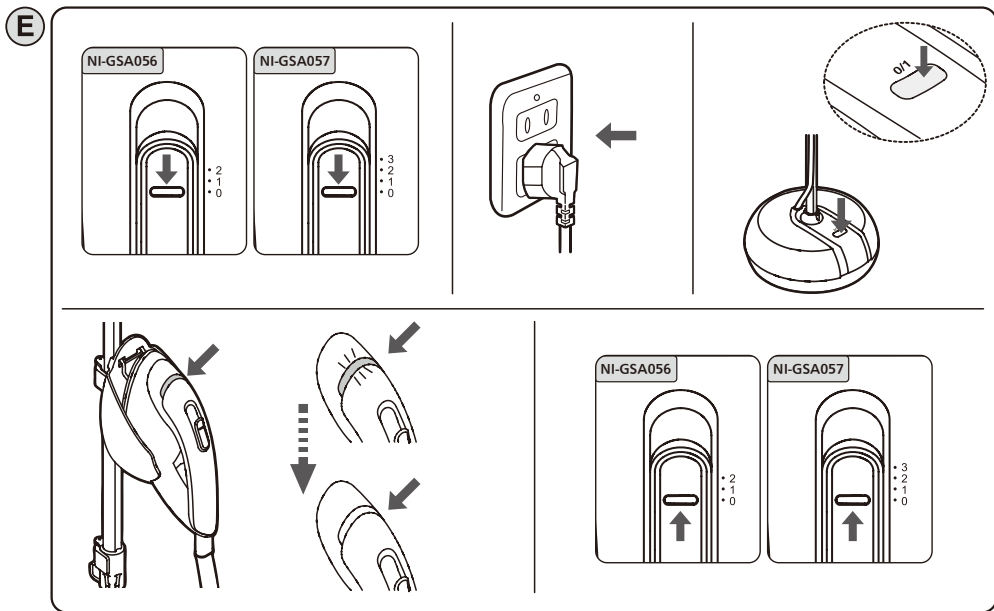
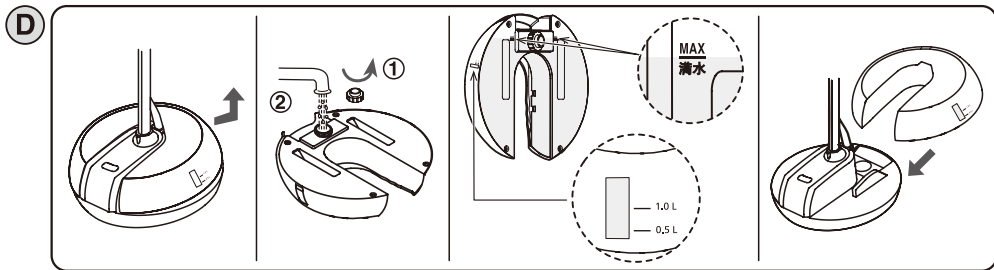
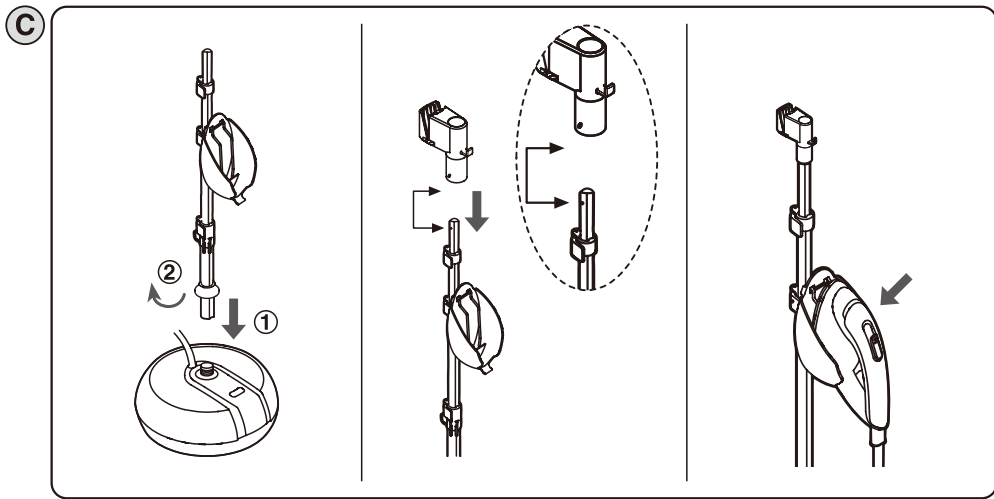
感谢您购买本公司的产品。  
在使用本产品前，请仔细阅读本说明书并妥善保管，以备将来参考。

产品规格		
规格	型号	
额定电源	NI-GSA056	NI-GSA057
额定功率	220 V ~ 50 Hz	
产品重量	约 3.1 kg	约 3.0 kg
产品尺寸(组装)	(长×宽×高)约 32 cm × 32 cm × 165 cm	
插头 / 电源线长度	单相三极插头/长约 1.2 m	
输水管电线长度	约 1.3 m	
熨烫面积	约 88 cm <sup>2</sup>	
水箱容量	约 2 L	
最长连续蒸汽时间	约 100 分钟	
指示灯	温控指示灯	
温度过升防止装置	温度保险丝	

功能表		
功能	型号	
蒸汽开关	NI-GSA056	NI-GSA057
可拆卸水箱	蒸汽烫高温2档+干烫档	蒸汽烫高温3档+干烫档
蒸汽关闭(手动)	○	○
4段可调节伸缩杆	○	○
衣架	○	×



本产品符合 GB4706.1-2005, GB4706.2-2007, GB4343.1-2009, GB17625.1-2012 国家标准。




**重要安全警示**

为减少受伤、死亡、触电、火灾以及设备或财产损坏的危险，请务必遵守以下安全注意事项。


**标志说明**

以下标志用于对因无视标志说明和使用不当而导致的危险、伤害和财产损失的程度进行分类和描述。

 **警告** 如果您没有遵照此指示操作，您可能会受到严重的伤害甚至死亡。

 **注意** 您必须注意，否则潜在的危险可能使您受到轻度的伤害或损坏您的物品。










以下标志用于对需要遵循的说明的种类进行分类和描述。

 此标志用于提醒用户注意禁止采取的操作步骤。



 此标志用于提醒用户注意为了安全操作本产品而必须遵循的操作步骤。

**警告**






为了减少人身伤害、财产损失、触电或火灾的危险，请遵守下列规定：

-  电源线插头或电源线在损坏或发烫的情况下请勿使用。如果插入家用电源插座的电源插头松动时，请勿使用。
-  在本产品接通电源期间，使用者不能离开。
-  切勿在手湿的情况下将电源插头连接到家用电源插座或从家用电源插座中拔出。
-  不要损坏或改造，或用力弯曲，拉扯，扭曲电源线，也不要放置任何重物在电源线上或挤压到电源线。
-  请勿让电源线接触熨烫头部的高温表面。
-  请勿在捆绑着电源线的状态下使用。
-  不要在手湿的时候使用本产品。
-  不要让本体靠近易燃物品(如汽油或类似物品)。
-  请勿改装，拆卸或修理本产品。  
- 否则可能会因为异常操作而导致火灾或伤害，请务必委托本公司指定的维修店修理。

**警告**

-  请不要把本产品浸入水中或其他液体中。  
- 否则可能会导致烫伤，触电或短路引起火灾。
-  如果本产品发生跌落、有可见的损坏痕迹或有渗漏现象，则不能使用。  
- 请咨询本公司授权的服务人员。

为减少受伤、触电或火灾的危险，请务必遵守以下安全注意事项：

-  在给水箱注水前必须将器具的电源软线的插头从插座上拔掉。
-  输入电压必须符合产品底座上标明的额定电压。请将电源插头完全插入插座中。
-  定期清洁插头，以防止灰尘堆积。  
- 请拔下插头，并用干布擦拭。
-  发生异常和故障时，请立即停止使用并拔下电源插头。  
<异常或故障的例子>
  - 经常自动停止或电源线，电源线插头发热异常或褪色。
  - 本产品变形或发出类似燃烧的异味。
 - 请咨询本公司授权的服务人员。
-  本产品不宜供肢体、感官或精神上有残疾者、或缺乏经验和知识者(包括儿童)使用，必须有监护者从旁监督并对本产品的使用加以指导，且对使用者的安全能承担责任。应照看好儿童，确保他们不玩耍本器具。  
- 否则可能导致意外的发生或受伤。

 如果电源线损坏，为避免危险，必须由制造商或其维修部或类似的专业人员来更换。  
- 否则可能导致意外的发生或受伤。

 熨烫头部必须稳固地放在放置架上，并确保底座放置的表面是平稳的，且在平整时，熨烫头部必须在稳定的表面上使用。  
- 否则会造成底板刮花，熨斗倒下会造成身体受伤或烫伤。





 请单独使用插座，不要使用电源接线板。  
- 否则会造成触电或火灾。

 本产品只能使用带接地线的插座。  
- 否则可能会引起火灾或触电。

 请妥善处理本产品的包装袋，使其远离婴幼儿。  
- 否则有可能导致婴幼儿窒息等意外发生。

**注意**

为了减少人身伤害、财产损失、触电或火灾的危险，请遵守下列规定：

-  请勿将针或衣物上使用的缝纫针或其他类似物品插入底板。
-  可能会有底板面突然喷出蒸汽的情况，请不要将底板面近距离地对向自己或他人。
-  切勿将本产品用于织物以外的物品。
-  请等待产品完全冷却后再进行收纳。

## ⚠ 注意

- ⊘ 使用期间，不要用手接触高温部位(底板表面、衣物护理罩、放置架及其附近的高温部)。- 否则会造成烫伤。
- ⊘ 在使用过程中不要触摸蒸汽。
  - 当使用蒸气可以渗透的熨衣板时，不要将手，脚等部位置于熨衣板下方。
  - 不要直接喷蒸汽到你的手，膝盖，或身体的其他部位。
  - 当熨烫头部从熨衣板伸出时，不要使用蒸汽功能。
  - 不要熨烫穿在身上的衣物。
- ⊘ 不要侧倒放置底座。
  - 否则会造成漏水、地板和地毯损坏。
- ⊘ 不要把熨烫头部放在底座或地板上。
  - 否则会造成产品、地板和地毯损坏。
- ⊘ 请勿倒置或倾斜放置熨烫头部，请按指示正确放置熨烫头部。
  - 否则可能会造成产品跌落、人员受伤或烫伤。
- ⊘ 请勿在水箱中加入香水，醋，淀粉，除垢剂，熨烫辅助剂或其他化学物品。
  - 否则可能会污染衣物，使衣物变色。
- ⊘ 请勿使用市面上的任何熨烫配件。
  - 否则可能会因为错误操作而导致烫伤或者衣物损坏。
- ⊘ 请勿在不耐高温或者不防潮的墙壁或者家具附近使用电熨斗。
  - 否则可能会损坏墙壁或者家具。
- ⊘ 请勿在水箱中加入热水。
  - 否则可能会因热水溅出而造成烫伤。
- ⊘ 不要在输水管电线或电源线缠绕的状态下使用本产品。
  - 否则可能会造成输水管电线损坏，触电和火灾。
- ⊘ 不要拉着输水管电线来移动底座。
  - 否则会损坏输水管电线、触电、火灾。
- ⊘ 搬动产品时，请不要通过衣架挂钩来提起整个产品。
  - 否则可能导致产品跌落、受伤。
- ⊘ 请勿在输水管电线被压扁、堵塞的情况下使用。
  - 否则会因热水从底座溢出导致地板和地毯损坏或造成烫伤。
- ⊘ 电源线在扭曲的状态下请勿收纳。
  - 否则可能导致电源线断线，发生烫伤，触电，或由于短路而导致火灾。

## ⚠ 注意

为了减少人身伤害、财产损失、触电或火灾的危险，请遵守下列规定：

- ❗ 请在湿润的衣物上使用干式熨烫。
- ❗ 将电源插头拔出时必须抓住电源插头，不能拉电源线或用湿手触及电源线。
  - 否则会造成火灾、触电或受伤。
- ❗ 使用产品时，请注意防止由于蒸汽喷溅所产生的危险。
  - 否则蒸汽喷出可能导致烫伤。
- ❗ 熨烫以下衣物时，先在不显眼的区域测试，或在衣物上铺一块布，以防在衣物上留下烫痕。
  - 昂贵或特殊加工面料(绒，腈纶，锦纶，羊绒等)。
  - 织物上有“低热”或“中温”指示的标签的或深色织物。
- ❗ 使用后，请将水箱的水排空。
  - 否则产品在下次使用时会有热水溅出而导致烫伤。
- ❗ 在不使用熨斗的时候必须将电源插头拔掉。
  - 否则会造成火灾，触电或受伤。
- ❗ 只能使用本产品应有的功能熨烫衣物，请不要熨烫或喷蒸汽到穿在身上的衣物。
  - 以免烫伤或受伤。
- ❗ 将熨烫头部放置在放置架时，请将伸缩杆拉伸至最长。
  - 否则熨烫头部会因掉落而造成产品损坏或受伤。
- ❗ 在取出水箱时，请确保电源开关处于断开状态，且请不要触碰底座的残留水。
  - 否则有可能造成烫伤。
- ❗ 切勿将本产品用于织物以外的物品(如皮革)。
  - 否则可能会导致其损坏。

## 阅读说明书

为正确地使用您的产品，请认真阅读所有安全注意事项和操作指南。

### Ⓐ 产品清单确认

请确认部件是否齐全：数量各1件

(a)	(b)	(c)	(d)	(e)	(f)	(g)
主机 (熨烫头部+底座)	水箱	伸缩杆组件	衣架挂钩	隔热手套	衣架 (仅NI-GSA056)	清洁保养器

## B 各部位的名称

- |   |  |  |
|---|--|--|
| ① 衣架挂钩<br>② 卡扣<br>③ 熨烫头部<br>④ 放置架<br>⑤ 伸缩杆<br>⑥ 电源线挂钩<br>⑦ 固线扣<br>⑧ 插头<br>⑨ 电源线 | ⑩ 温控指示灯<br>⑪ 蒸汽开关<br> <p>NI-GSA056<br/>0: 关闭蒸汽 (干烫模式)<br/>1: 低档蒸汽<br/>2: 高档蒸汽</p> <p>NI-GSA057<br/>0: 关闭蒸汽 (干烫模式)<br/>1: 低档蒸汽<br/>2: 中档蒸汽<br/>3: 高档蒸汽</p> | ⑫ 把手<br>⑬ 输水管电线<br>⑭ 固定螺母<br>⑮ 水箱<br>⑯ 电源按钮 (电源指示灯)<br>⑰ 底座<br>⑱ 底板<br>⑲ 衣架 (仅NI-GSA056) |
|---|--|--|

## C 产品的组装

组装产品时, 请在平坦稳固的地方进行。

1. 将底座、伸缩杆、衣架挂钩等配件从包装箱内取出。
2. 按正确的安装方向将伸缩杆(大头)插进底座上的接口内, 然后顺时针旋紧固定螺母。
3. 松开伸缩杆上的卡扣, 将伸缩杆向上拉到合适高度, 再将卡扣压紧。
4. 在伸缩杆(小头)安装衣架挂钩, 安装时衣架挂钩的小孔对准伸缩杆上的小凸台后把衣架挂钩用力压入伸缩杆。
5. 将熨烫头部挂放在伸缩杆上的放置架上。

## D 水箱的加水

1. 将组装好的产品小心放置在一个平坦的地方。
2. 在底座后部轻轻向上提起水箱尾部, 取出水箱。
3. 把水箱反过来拿稳, 使其底部向上。
4. 拧开水箱底部的注水口盖, 把水箱稳固放在水龙头下方, 根据需要加入适量的水, 然后再拧紧注水口盖。
5. 将水箱安装在底座上, 要注意水箱与底座稳固配合。

**注意:** a) 加水时, 不要超过满水的刻度线。(查看满水刻度时必须先拧紧注水口盖)  
b) 水箱容量约2 L, 可供高档蒸汽使用约100分钟, 请根据需要加入适量的水。(可参考水量显示窗提示“0.5 L”或“1 L”)  
c) 加水时, 请避免在注水口周围的凹槽内积水, 并在安装水箱前妥善清除。

## E 产品的使用方法

1. 把蒸汽开关设置在“0”位置, 把熨烫头部挂放在放置架上。
2. 将电源插头插入合适的交流电源插座中, 接通电源。
3. 按下电源按钮“0/1”, 电源指示灯点亮。  
此时, 温控指示灯会同时亮起, 底板开始加热。
4. 加热约1分钟后温控指示灯自动熄灭, 即可使用。第一次使用时, 由于机体内是没有储水的, 可能需要等待将近3分钟才能出蒸汽。

**注意:** a) 当底板温度加热完成, 温控指示灯将会自动熄灭。  
b) 在熨烫过程中温控指示灯会交替地点亮和熄灭, 以提示底板正处于加热状态和加热完成状态。

## ● 衣物纤维及熨衣方式

衣物纤维	蒸汽开关设置	蒸汽开关
腈纶、醋酸纤维	只能使用 1档或2档	<b>1档:</b> 适用于需要少量蒸汽的薄织物或软织物。
尼龙、丝绸		
涤纶、人造丝	根据需要 选择档位	<b>2档或3档:</b> 适用于需要大量蒸汽的织物(亦即厚布料、有顽强皱纹的衣物)。
羊毛		
棉布、亚麻		

**注意:** 在熨烫不耐高温布料(如腈纶、醋酸纤维、尼龙、丝绸、涤纶、人造丝)的衣物时, 请勿关闭蒸汽开关, 以免烫坏衣物。

## ● 蒸汽挂烫的使用方法

1. 把要挂烫的衣物用衣架挂在衣架挂钩上。
2. 当温控指示灯自动熄灭后, 可根据所需的蒸汽量设置蒸汽开关。
  - 首次使用蒸汽时, 蒸汽喷出可能会需要少许时间。
  - 可先将蒸汽开关设定到高档来缩短蒸汽喷出的时间。当蒸汽开始喷出后, 再根据您的需要设定到适当的档位。
  - 连续输出蒸汽一段时间后, 蒸汽输出会趋于平缓, 这属于正常现象, 建议整理或更换衣物时随手关闭蒸汽。
3. 在熨烫过程中可同时用手拉直衣物, 使衣物烫得更平整。

## 蒸汽的关闭(干烫模式)

将蒸汽开关设置到“0”位置, 则蒸汽关闭切换为干烫模式。

**注意:** 把熨烫头部放在放置架上时, 请先关闭蒸汽。

## ● 蒸汽平烫的使用方法

必要时, 还可以采用平烫的方式。

1. 把要熨烫的衣物平放在熨衣板上。
2. 当温控指示灯自动熄灭后, 根据所需的蒸汽量设置蒸汽开关。
3. 根据衣物纤维选择适合的熨衣方式。(可参考“衣物纤维及熨衣方式”)

**注意:** 由于底板温度比较高, 平烫时请多加注意不要在衣物同一部位停留时间过长, 以免烫坏不耐热的衣物。

## F 产品的保养和存放

每次使用后, 请进行以下的清洁和保养。

### (1) 水箱的排水及清洁

1. 关闭电源按钮, 拔出电源线插头。
2. 从底座上取出水箱, 拧开注水口盖, 晃动水箱内剩余的水(或再加入适量的水)清洗水箱内壁, 然后将水倒干净。

### (2) 底座残留水的处理

1. 倒干净水箱内的水后, 接通电源, 按下电源开关。
2. 水平地拿着熨烫头部, 把蒸汽开关设置在高档蒸汽(“2”或“3”)位置。

- 底座里的残留水被传送到高温的底板后变成蒸汽从底板喷出。
- 直到底板没有蒸汽喷出后，把蒸汽开关设置在“0”位置。
- 关闭电源按钮，拔出电源线插头。

### (3) 熨烫头部、底座的清洁保养

- 关闭电源后，待熨烫头部、放置架和底座充分冷却。
- 用软布擦拭熨烫头部的底板和底座表面等部位，出现较严重的污渍时，可用软布沾中性洗涤剂擦拭。

**注意：**切勿使用稀释剂、去污粉或挥发性溶剂等清洁类用品来清洗，它们会损坏产品。

### (4) 存放

- 把熨烫头部正确放在放置架内。
- 确认蒸汽开关设置在“0”位置。
- 确认关闭电源按钮，拔出电源线插头。
- 请将产品置于安全处保管。

## 常见故障及处理方法

如果按照以下方法仍然无法处理故障，请送指定维修店检修。

故障现象	可能造成的原因	处理方法
底板不热或电源指示灯不亮	电源插头没插上或电源按钮没按下。	插上电源插头，确实按下电源按钮。
	产品电路故障或保险丝烧断。	送指定维修店检修。
不出蒸汽	档位开关未设置到蒸汽档位置。	设置档位开关到所需蒸汽档位置。
	水箱没水。	按加水指示给水箱加水。
	输水管弯折，输水无法畅通。	保证输水管不要弯折。
底座漏水	水箱没正确安装到底座上。	正确安装水箱到底座上。
	水箱破裂。	到指定维修店更换水箱。
	输水管松脱或破损。	送指定维修店检修。
伸缩杆下滑	水箱的注水口盖没拧紧或损坏。	拧紧注水口盖或更换注水口盖。
	锁定扣损坏。	送指定维修店更换伸缩杆。
底板出现水垢	稳固挂钩上的衣物过重。	减轻稳固挂钩承载的衣物(少于3 kg)。
	由于自来水可能因水管锈蚀造成水质污染，所以底板孔喷出的水汽可能会出现水垢状的铁锈物。	加入干净的水，在熨斗通电后蒸汽开启的状态下，在一平稳表面将底板压在湿布上，反复用力摩擦，直到水垢物清除为止。
底座发出响声	长时间使用硬水可能会导致水垢物在底板上积聚。	用竹签将水垢物清理出来，然后用湿布将底板擦拭干净。
	水箱没水，会使水泵发生空转，并发出响声。	重新加水(参照《水箱的加水》)。
	水箱没正确安装到底座上。	正确安装水箱到底座上。

### 保修条款

有关保修期内Panasonic商品的保修(无偿修理)，从购入之日起开始实施。

1. 保修期内的商品只可在Panasonic认定维修店进行保修；保修时，请出示本保修证及购机发票。

以下两点需特别注意：

- 本保修证遗失后不再补发，请妥善保管；
- 本保修证仅限于中华人民共和国国内有效(香港、澳门、台湾三地区暂不可使用)。

2. 自购入之日起在以下期间内，在正常使用中发生故障的情况下进行保修。

整机 二年内无偿保修

3. 属下列情况之一者，即使在保修期内，也不能以保修对待，但是可以实行收费修理：

- 未按商品使用说明书要求使用、维护、保管而造成损坏的；
- 因不正确操作、电源不正常、破损(如：摔落等)而造成损坏的；
- 不经Panasonic认定维修店维修人员拆卸造成损坏的；
- 不能出示本保修证及有效购机发票的；
- 保修证上记录的信息与商品实物标识不符或者涂改的；
- 因不可抗力因素(如雷电、地震、火灾、水灾等)造成损坏的。

4. 本保修条款只适用于消费者个人为生活消费需要而购买使用的场合，不适用于经营性等使用。

### 商品信息

商品名称: 蒸汽挂烫电熨斗 产地: 中国  
 商品型号: NI-GSA056/NI-GSA057 制造编号: \_\_\_\_\_

**【保修回执】** 以下回执是保修的重要依据，请勿自行撕下

商品型号: NI-GSA056/NI-GSA057 制造编号: \_\_\_\_\_ **保修结算4**

商品型号: NI-GSA056/NI-GSA057 制造编号: \_\_\_\_\_ **保修结算3**

商品型号: NI-GSA056/NI-GSA057 制造编号: \_\_\_\_\_ **保修结算2**

商品型号: NI-GSA056/NI-GSA057 制造编号: \_\_\_\_\_ **保修结算1**

商品型号: NI-GSA056/NI-GSA057 制造编号: \_\_\_\_\_ **促销员留存**

**[销售记录]** 此处所载信息仅于商品保修时作核对之用，  
本公司不对该信息进行收集记录。

销售店  
(盖章)

销售日期: ..... 发票号码: .....

顾客姓名: ..... 联系电话: .....

顾客地址: ..... 邮 编: .....

销售店名称: ..... 销售店电话: .....

销售店地址: ..... 邮 编: .....

**[维修记录]**

维修店名称: ..... 联系电话: ..... 送修日: .....

维修店地址: ..... 邮 编: .....

故障内容: ..... 故障原因: .....

维修内容: .....

维修员签字: ..... 交验日期: .....

维修店名称: ..... 联系电话: ..... 送修日: .....

维修店地址: ..... 邮 编: .....

故障内容: ..... 故障原因: .....

维修内容: .....

维修员签字: ..... 交验日期: .....

维修店名称: ..... 联系电话: ..... 送修日: .....

维修店地址: ..... 邮 编: .....

故障内容: ..... 故障原因: .....

维修内容: .....

维修员签字: ..... 交验日期: .....

本保修证因含有消费者个人信息，请妥善自行保管。  
Panasonic客户咨询服务中心: 4008-811-315;  
Panasonic官方网站: <http://www.panasonic.cn>

松下家电(中国)有限公司

**产品中有害物质的名称及含量**

**产品中有害物质的名称及含量**

部件名称	有害物质						备注
	铅 (Pb)	汞 (Hg)	镉 (Cd)	六价铬 (Cr(VI))	多溴联苯 (PBB)	多溴二苯醚 (PBDE)	
塑料部件 橡胶部件	○	○	○	○	○	○	
金属部件	×	○	×	○	○	○	
电源线、 内部配线	×	○	○	○	○	○	
陶瓷部件	○	○	○	○	○	○	

本表格根据SJ/T 11364的规定编制。  
○: 表示该有害物质在该部件所有均质材料中的含量均在GB/T 26572规定的限量要求以下。  
×: 表示该有害物质至少在该部件的某一均质材料中的含量超出GB/T 26572规定的限量要求。

**10** 此标志标识产品的环保使用期限为10年，在环保使用期限内，产品中含有的有毒有害物质或元素在正常使用下不会发生外泄或突变，用户使用该产品不会对环境造成严重污染或对其人身、财产造成严重损害。产品过了环保使用期要废弃时，必须按国家相关法律法规进行合理处理。