

# Panasonic<sup>®</sup>

型号

TH-L19C20C  
TH-L24C20C

使用说明书

液晶电视



# VIERA

感谢您购买Panasonic的产品。  
请在使用本机之前，仔细阅读本说明书，并保存以供参考。  
本说明书中的图示仅为示意图。

中文

1LG6P1P0779-B

## 重要信息

如果液晶彩色电视机（以下简称电视机）未被安放在足够稳固的场所，就可能有坠落的危险。只要采取一些简单的预防措施就可避免许多意外伤害，特别是对儿童。例如：

- 使用电视机厂家推荐的电视机安放柜或安放架。
- 只使用可以安全支撑电视机的家具。
- 确保电视机不是悬置在支撑家具的边缘。
- 在其没有得到合适支撑加固的情况下，不要把电视机放置在高立型的家具上（例如：碗橱或书架）。
- 请不要在电视机和支撑家具间放置布料或其他材料。
- 教育儿童不要攀爬家具接触电视机或上面的按键。

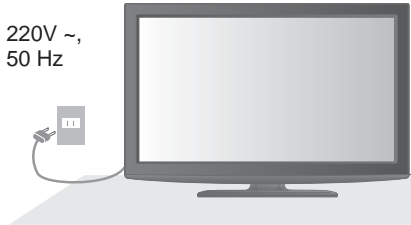
## 警告

### 使用电源插头和电源线

- 电源插头完全插入电源插座。（如果电源插头松动，会变热并导致火灾。）
- 确保电源插头放置在易于触及的位置。
- 手湿时切勿触摸电源线。（可引起触电。）
- 切勿损坏电源线。（可导致火灾或引起触电。）
  - 电源插头插入电源插座时，切勿移动电视机。
  - 切勿将贵重物品放置在电源线上或将电源线放在高温物体附近。
  - 切勿过度缠绕、弯曲或拉伸电源线。
  - 切勿拉拽电源线。拔出电源线时，请握住电源插头将其拔出。
  - 切勿使用损坏的电源插头或电源插座。

如果发现任何异常现象，请立即拔出电源插头！

220V ~,  
50 Hz



### 电源

- 此电视机适用于：
  - 220V~，50Hz

### 切勿取下后盖且绝不允许自行改装本机

- 切勿取下后盖以免触电。内部没有维修备件。（高压部件会引起严重的触电。）
- 由当地Panasonic维修店对设备进行检查、调节或维修。

### 让本机远离水源

- 防止损坏以免引起火灾、触电。避免放置于多水或潮湿环境中。切勿将电视机暴露在滴水的环境下，也不要将盛有水的容器（如花瓶等）放在电视机上方。

### 切勿将异物放入本机中

- 切勿使任何异物通过通风口掉入电视机中（可能引起火灾或触电）。

### 切勿将电视机置于阳光直射以及其它热源之处

- 避免将电视机置于阳光直射及其它热源之处。为防止火灾，切勿将任何类型的蜡烛或明火置于电视机的上面或附件。

### 切勿将电视机放置在倾斜或不稳定之处

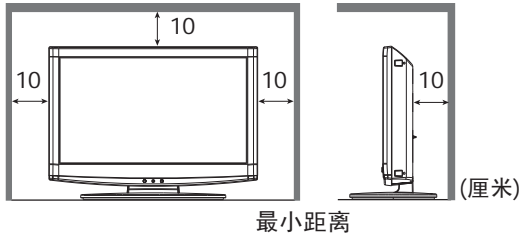
- 电视机可能跌落或翻倒。

### 只能使用专用底座/安装设备

- 使用未经授权的底座或其它固定装置会使本机摇晃不稳，有造成伤害的危险。请向Panasonic顾客咨询服务中心咨询。
- 只能使用经Panasonic认可的专用底座（第10页）。

# 注意

- 本产品适合在热带气候下使用。
- 清洁电视机时，请拔下电源插头。
  - 清洁通电的电视机，可能会引起触电。
- 如果长时间不使用电视机，请拔下电视机的电源插头。
  - 只要本电视机的插头与带电的电源插座相连，即使在关机模式下仍然在耗电。
- 电视机周围应留有足够的空间让其散热。
  - 当使用底座时，在电视机底部和放置电视机的基座表面留有一定的空隙。
  - 如使用壁架，请参考其使用手册。



- 请不要堵塞电视机后背的通风口。
  - 如通风口为报纸、桌布、窗帘等等堵塞，可能会导致过热、火灾或电击。
- 请不要重击或重拍电视机显示屏幕。
  - 这可能会导致意外伤害。
- 避免让耳朵直接接触耳机中播放的过大的音量。
  - 可能会导致意想不到的伤害。

## △ 注意：

- 自动待机功能
  - 如果没有信号输入，且无任何按键操作时，电视机会在10分钟后自动进入低功耗睡眠（即待机状态），进行节电保护。
- 请让电视机远离以下设备
  - 电子设备  
尤其不要把视频设备放置在电视机周围。电磁干扰将会扭曲图像或声音。
  - 带有红外感应器的设备  
本电视机也发射红外线。这将会影响其他设备的操作功能。
- 搬运时请保持电视机直立状态。

功能与设计.....	6	菜单操作（电视/视频1-S/视频2/HDMI）.....	25-33
准备.....	7-8	频道.....	25-26
电视机各部分名称.....	7-8	图像.....	27
连接电视机.....	9-13	声音.....	28
底座安装.....	9-10	定时.....	29-30
连接交流电源线.....	11	菜单.....	31
连接天线.....	11	设置.....	32-33
与电脑连接.....	12	菜单操作（电脑）.....	34-37
与视频设备连接.....	13	图像.....	34
操作前.....	14-18	声音.....	35
摇控器按键介绍.....	14	定时.....	35
安装遥控器电池.....	15	菜单.....	35
屏幕菜单.....	16-18	设置.....	36-37
基本操作.....	19-24	附录.....	38-45
开/关电视机.....	19	故障排除.....	38
开机自动搜台.....	19	产品安全功能.....	39
设置输入源.....	20	清洁电视机.....	39
频道选择.....	20	整机参考技术规格.....	40
频道返回.....	21	VGA端子的配置.....	41
画面显示.....	21	MAC适配器.....	41
音量控制.....	21	信号模式一览表.....	41-42
静音.....	21	电子信息产品污染控制标识.....	42
图像.....	22	产品中有毒有害物质或元素的说明.....	42
声音.....	22	底座拆卸.....	43-45
运动模式.....	23		
定时关机.....	23		
宽高比.....	24		

## 商标

- HDMI、HDMI标志与High-Definition Multimedia Interface皆为美国与其它国家HDMI Licensing LLC的商标或注册商标。
- VGA是International Business Machines Corporation的商标。
- S-VGA是Video Electronics Standard Association的注册商标。
- Apple、Macintosh和PowerBook是Apple Computer, Inc.的商标或注册商标。
- IBM和PS/2是International Business Machines, Inc.的商标或注册商标。
- 本手册中各个公司或产品的名称为各个公司的商标或注册商标。

# 功能与设计

## ◆ 图像

---

- 高清液晶显示屏  
具有高度对比度和宽阔视角的1366 × 768像素高清液晶显示屏。
- 动态AI  
人工智能（自动画面控制）自动补偿图像对比与明暗对比，重新显示高对比度的明亮图像。（第32页）

## ◆ 声音

---

- 低音扩展  
低音扩展增强了低音效果，全面改善音质。（第28页）

## ◆ 特征

---

- 运动模式  
只要按下此键，运动模式会优化图像和声音设置来适合每个体育节目。（第23页）
  - 关  
运动模式关。
  - 绿茵场  
适用于观赏足球、高尔夫等运动。
  - 冰雪天地  
适用于观赏冬季的运动。
  - 水上世界  
适用于观赏游泳、跳水、帆船等运动。
  - 室内场馆  
适用于观赏篮球、羽毛球、乒乓球等室内运动。
- 商店模式  
在商店模式中，图像模式将转变为鲜艳，节能模式将会被关闭。（第33页）

## ◆ 兼容性

---

- 全面的多系统  
可连接PAL、SECAM、NTSC、NTSC 4.43系统。（第26页）
- 高清  
可接收1080p、1080i、720高清信号。
- HDMI  
HDMI提供完整的数字图像和声音信号转换，而且不会引起音像画质的失真。DVI可与HDMI端子相连。（第12页）
- 电脑输入  
连接个人电脑或笔记本时能自动调节分辨率。
- 端子  
HDMI视频/音频输入端子可连接蓝光等播放器。  
电脑视频输入端子可连接电脑等输入。  
Component视频端子可连接DVD。  
S端子/视频端子可连接VCR/DVD。

## ◆ 其它

---

- 壁挂  
此挂壁是按照VESA标准设计。

## 电视机各部分名称

### 前壳



### 指示灯

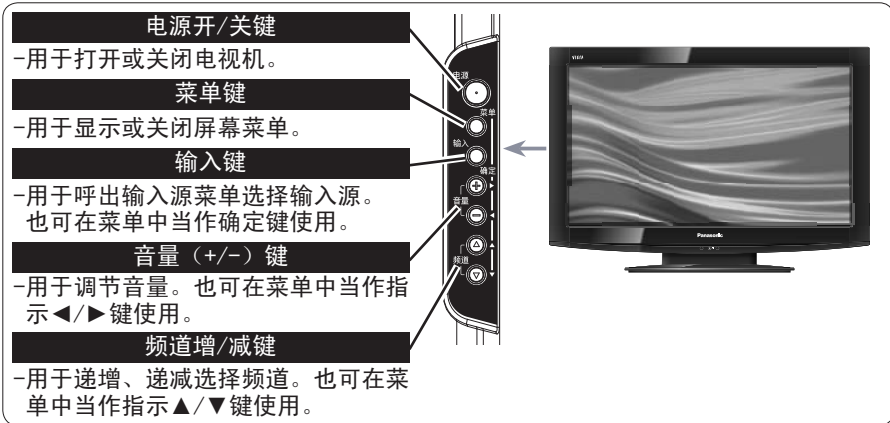


### 小心使用电视机

- 不要碰撞或擦伤显示屏, 因为会在屏幕表面形成斑点。
- 在液晶显示屏上可能出现一些极小的黑点或亮点, 这属于正常现象。

# 准备

侧面控制面板 (每个按键的操作都可用遥控器上相同功能的按键代替。)



**电源开/关键**  
-用于打开或关闭电视机。

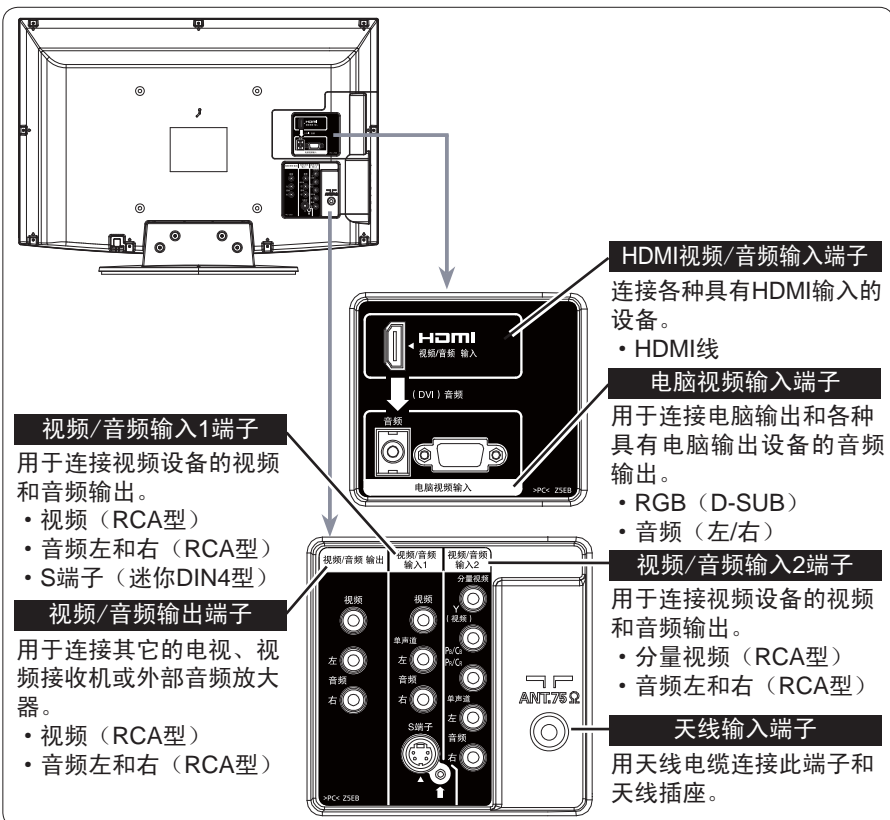
**菜单键**  
-用于显示或关闭屏幕菜单。

**输入键**  
-用于呼出输入源菜单选择输入源。也可在菜单中当作确定键使用。

**音量 (+/-) 键**  
-用于调节音量。也可在菜单中当作指示 ◀/▶ 键使用。

**频道增/减键**  
-用于递增、递减选择频道。也可在菜单中当作指示 ▲/▼ 键使用。

## 后端子



**视频/音频输入1端子**  
用于连接视频设备的视频和音频输出。  
• 视频 (RCA型)  
• 音频左和右 (RCA型)  
• S端子 (迷你DIN4型)

**视频/音频输出端子**  
用于连接其它的电视、视频接收机或外部音频放大器。  
• 视频 (RCA型)  
• 音频左和右 (RCA型)

**HDMI视频/音频输入端子**  
连接各种具有HDMI输入的设备。  
• HDMI线

**电脑视频输入端子**  
用于连接电脑输出和各种具有电脑输出设备的音频输出。  
• RGB (D-SUB)  
• 音频 (左/右)

**视频/音频输入2端子**  
用于连接视频设备的视频和音频输出。  
• 分量视频 (RCA型)  
• 音频左和右 (RCA型)

**天线输入端子**  
用天线电缆连接此端子和天线插座。



## 底座安装

安装之前，请认真阅读下面的“安装注意”和“安全提示”。

### ⚠ 安装注意

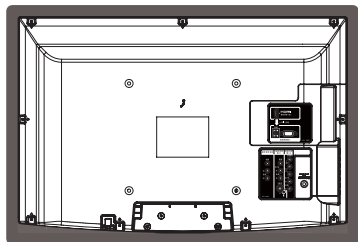
- 在安装的过程中，要求有两人以上操作。
- 在安装之前，提供坚固得足够支撑电视机和底座的重量的一张桌子（或桌子的一部分）。这张桌子的桌面必须大于电视机的尺寸。为了保护屏幕的表面，这张桌子的表面必须是平整的，并铺上软的材料（比如毛毯）。
- 在把电视机放到桌子上之前，确保桌子上面没有杂物。在屏幕下面留下任何杂物都可能造成屏幕受损。
- 当移动或抬起电视机时，抓住电视机的本体。
- 电视机被安装上底座后，必须放置在平整的地方。不要放置在不平整或不结实的箱子等物体上。否则，电视机可能倾倒，以致造成严重损坏甚至人身伤害。

### ⚠ 安全提示

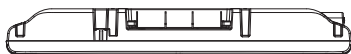
- 为了正确的安装，建议聘请经过专业培训并已获授权的经销商进行安装。
- 不要撞击或震动电视机的屏幕，玻璃可能会被打破并伤到人。

请按照以下步骤安装底座。

- 1 为了保护电视机的屏幕，在表面平整的地方铺上软的材料（比如毛毯），把电视机屏幕面朝下放在上面。



- 2 请对准电视机底部的定位孔插入底座，并用已配备的螺钉固定。



型号TH-L19C20C：2颗螺钉A

型号TH-L24C20C：2颗螺钉A、2颗螺钉B

螺钉A：

M4 X 10



螺钉B：

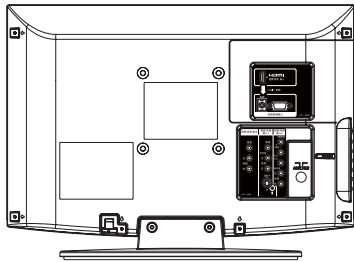
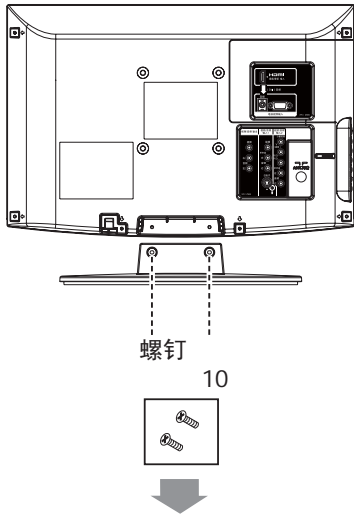
M4 X 16



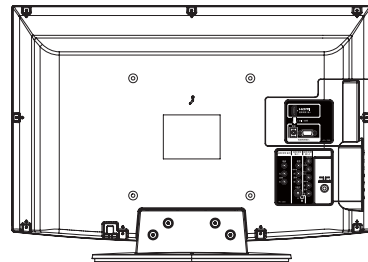
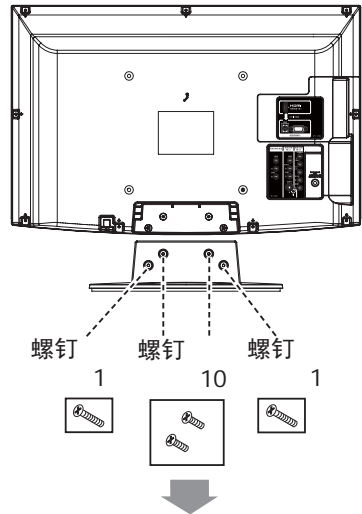
# 连接电视机

## 3 安装完毕。

型号TH-L19C20C:



型号TH-L24C20C:



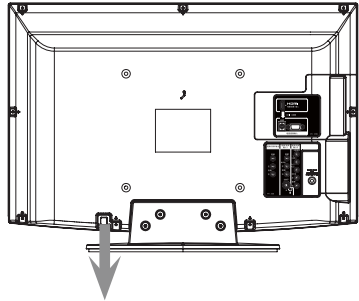
## 连接交流电源线

本电视机使用 0 交流额定输入电压。它使用单相电源系统。为防止触电危险，不要使用任何其它电源系统。如果您不清楚使用的电源系统，请与已获得授权的经销商联系。在打开电视机的电源以前，先完成其与外围设备的连接。



注意

为了安全起见，当长时间不使用本机时，请将电源插头从插座中拔出。



交流电源线



从电视机上拉出电源线，连接至交流电源插座 0。交流电源插座应安装在设备附近，以方便拔插。

## 连接天线

连接室外天线

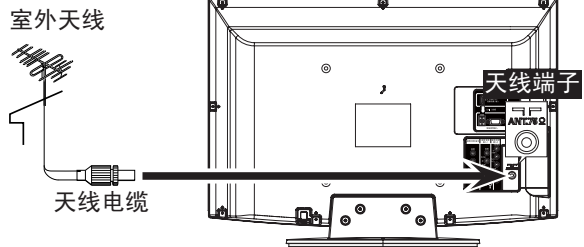
用电缆连接室外天线和天线输入端子。（此电缆不随机配备）

连接室内有线插座

用电缆连接有有线插座和天线输入端子。（此电缆不随机配备）

注意：

在天线回路上如有任何问题。请咨询当地经销商。



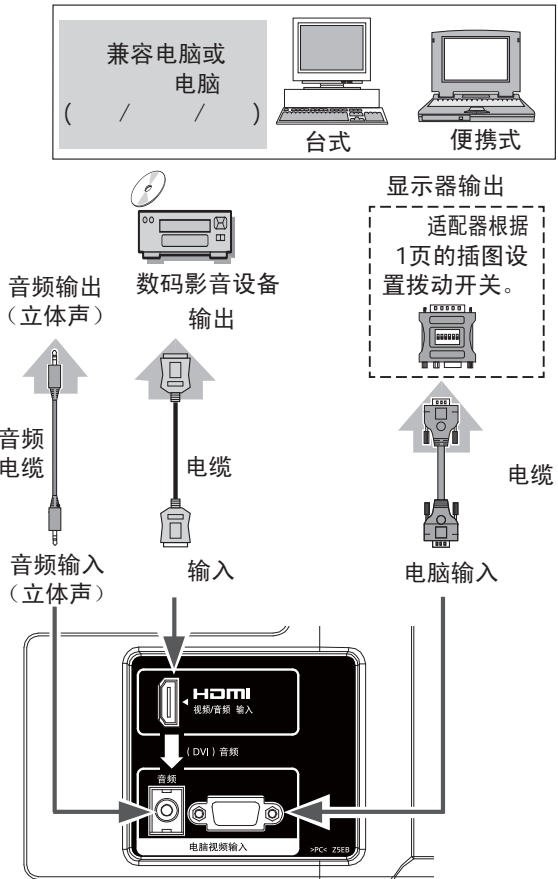
# 连接电视机

## 与电脑连接

用于连接的电缆（本电视机不配备这些连接电缆和适配器）

- 电缆（1 针）
- 适配器（与电脑连接时使用）
- 音频电缆[迷你插头（ ）]
- 电缆

**注意**  
进行电缆连接时，要把电视机和外围设备的交流电源线从插座上拔下，打开电脑之前，要接通电视机和外围设备的电源。



- 注意：**
- 使用从 到 的变频器(转换器)可把 源连接到 输入端子。
  - 当10 0 信号输入到 端子时，请使用高速 电缆，可避免图像、声音干扰和无图像、声音。
  - 当连接到 输入端子时，需等待几秒才显示图像。

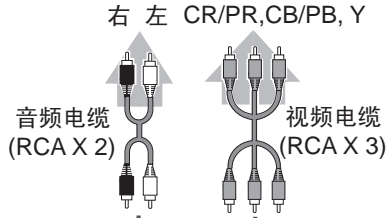
## 与视频设备连接

用于连接的电缆（本电视机不配备这些连接电缆）

- 视频电缆（RCA X 1），S端子电缆，音频电缆（RCA X 2）：视频/音频输入1
- 视频电缆（RCA X 3），音频电缆（RCA X 2）：视频/音频输入2
- 视频电缆（RCA X 1），音频电缆（RCA X 2）：视频/音频输出

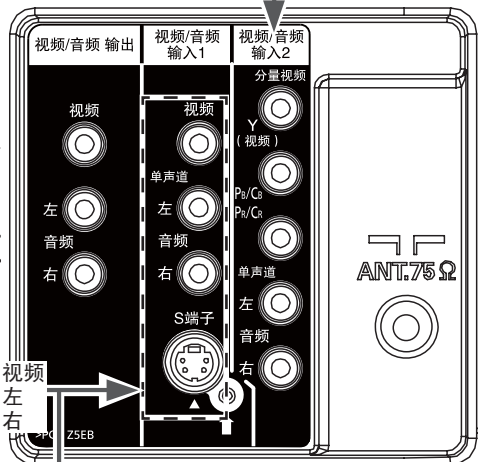
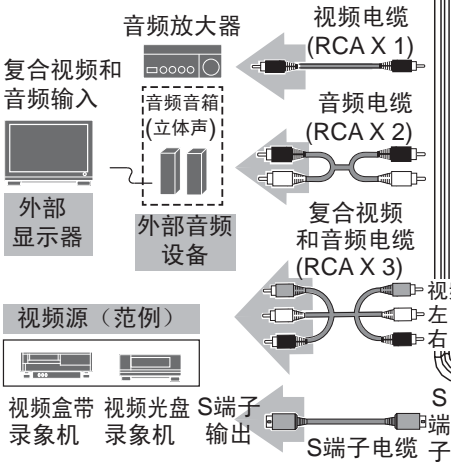
**注意：**  
进行电缆连接时，请把电视机和外围设备的交流电源线从插座上拔下。

分量视频源 (范例)  
DVD视频设备  
(如DVD影碟机或高清电视频源)



## 视频/音频输出

**注意：**  
视频(RCA)输出只对应电视、视频、S端子输入。



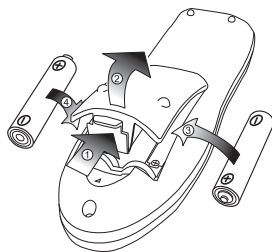
# 操作前

## 遥控器按键介绍



## 安装遥控器电池

- 1 取下电池盒盖。
- 2 将两节AA（五号）电池装入盒内。  
注意正确的极性（+，-），确保电池与盒内端子的接触。
- 3 盖上盒盖。



为确保操作安全，请遵守以下事项：

- 使用两节AA（五号）碱性电池。
- 确保电池正确安装。
- 同时更换两节电池。
- 不要同时使用新电池和旧电池。
- 不要使用非指定型号的电池。
- 避免接触水或其它液体。
- 不要把遥控器置于潮湿或热环境中。
- 不要使遥控器跌落。
- 如果电池液体泄漏在遥控器中，请小心清洁电池盒，并装入新电池。
- 如果不正确更换电池会有爆炸的危险。
- 按照电池上的说明处理用过的电池。

# 操作前

## 屏幕菜单

电视/视频1-S/视频2/HDMI模式屏幕菜单:



### △ 注意:

- 视频1-S/视频2模式时，“频道”菜单中只有“彩色制式”功能可以调整。
- 非NTSC/NTSC4.43制式信号时，“图像”菜单中的“色调”功能不可调整。
- HDMI模式时，“频道”菜单不可选。



## 屏幕菜单

电视/视频1-S/视频2/HDMI模式屏幕菜单:



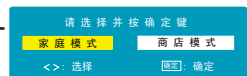
### 定时



### 菜单



### 设置



### 注意:

“设置”菜单中的“电脑调整”功能只在电脑模式下起作用。

# 操作前

## 屏幕菜单

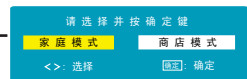
电脑模式屏幕菜单:



### 图像



### 设置



### 注意:

- 电脑模式时，“频道”菜单不可调整。
- “设置”菜单中的“电脑调整”功能只在有信号的电脑模式下起作用。
- 电脑模式下的“声音”、“定时”和“菜单”功能与电视/视频1-S/视频2/HDMI模式相同，请参考第16-17页。

# 基本操作

## 开/关电视机

- 1 开启电视机前，应先完成与外围设备的连接。（参看第9-13页的“连接电视机”。）
- 2 连接电视机的交流电源线至电源插座。
- 3 按电视机侧面控制面板或遥控器上的电源开/关键，打开电视机，电源指示灯呈绿色。再次按电源开/关键，电视机将进入待机状态，电源指示灯呈红色。

### 节电保护

在电视模式下，当没有信号输入，且无任何按键操作时，电视机会在10分钟后自动进入低功耗睡眠（即待机状态），进行节电保护。但如果设了定时菜单中的关机时间，则以时间先到的优先。

## 开机自动搜台

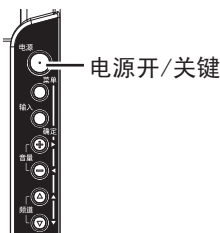
开机自动搜台是指：本机在第一次接通电源时，能自动搜台，并预置好所有可以接收的电视频道。

- 1 插上电源插头，接上天线，按下主电源开关，电视机开始自动搜台。
  - 2 自动搜台完成后，电视机屏幕出现商店模式菜单，按指示◀/▶键选择“家庭模式”或“商店模式”，按确定键进入。商店模式功能请参考第33页说明。
  - 3 设置完成后，屏幕出现提示信息：“自动搜台完成！请欣赏！”。
- 约等5秒钟，自动返回正常电视画面。（默认选择1台。）

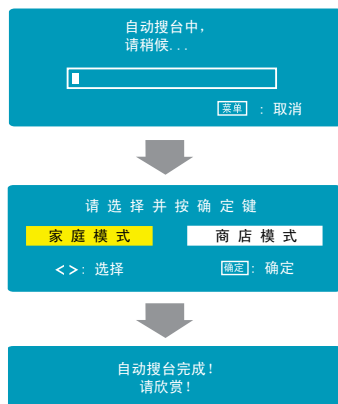
### △ 注意：

- 如果搜寻不到任何节目，电视机屏幕出现提示信息（图A）：“找不到节目 请检查天线！”。然后进入商店模式菜单，执行上面第2步操作并返回正常电视画面。
- 自动搜台时，按遥控器上的菜单键，电视机屏幕出现选择菜单（图B），按指示◀/▶键选择“临时取消”或“永久取消”。
  - 临时取消是临时取消开机自动搜台功能。当下一次打开电视机并选择电视模式时，开机自动搜台功能将被激活。
  - 永久取消是永久取消开机自动搜台功能。当下一次打开电视机并选择电视模式时，开机自动搜台功能不会激活。按确定键进入商店模式菜单，执行上面第2步操作并返回正常电视画面。

## 侧面控制面板



## 遥控器



图A



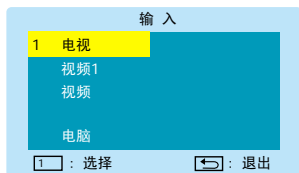
图B



# 基本操作

## 设置输入源

按遥控器或本机侧面控制面板上的输入键，呼出信号源菜单。按遥控器上的指示▲/▼键，选择“电视”、“视频1-S”、“视频2”、“HDMI”或“电脑”模式，按遥控器上的确定键或指示◀/▶键进入。



**注意：**  
可以直接按输入键或数字键(1~5)选择输入源。

## 频道选择

本机共有256(0-255)个频道可供选择。可以通过以下两种方法选择频道。

### 直接选择

- 1 选择0-9的频道，直接按数字键（例如：第8个频道）：直接按数字键8。  
也可以按多位数频道选择键1次，屏幕上显示“—”，然后按数字键0，再按数字键8。
- 2 选择10-99的频道（例如：第25个频道）：  
按多位数频道选择键1次，屏幕上显示“—”，然后按数字键2，再按数字键5。
- 3 选择100-199的频道（例如：第125个频道）：  
按多位数频道选择键2次，屏幕上显示“1—”，然后按数字键2，再按数字键5。
- 4 选择200-255的频道（例如：第225个频道）：  
按多位数频道选择键3次，屏幕上显示“2—”，然后按数字键2，再按数字键5。

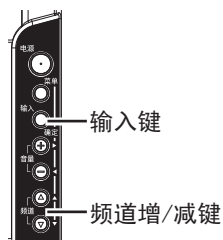
### 频道增/减键

按遥控器或侧面控制面板上的频道增/减键选择：

- 按频道▲键或CH△键来选择下一个频道。
- 按频道▼键或CH▽键来选择上一个频道。

**注意：**  
频道选择功能只在电视模式下起作用。

## 侧面控制面板



## 遥控器



## 频道返回

按遥控器上的频道返回键，可以交替地选择刚才所看的频道和现在所看的频道。

例如：您现在看的是频道4，刚才看的是频道2，如果您按下频道返回键，可以立即切换到频道2。

### ⚠ 注意：

频道返回功能只在电视模式下起作用。

遥控器



## 画面显示

按遥控器上的显示键，可显示电视机的频道、制式等信息。



遥控器



## 音量控制

按遥控器或侧面控制面板上的音量+/-键调节音量。按音量+键增加音量，音量-键减小音量。



遥控器



## 静音

如果您想关闭声音（例如打电话时），请按遥控器上的静音键。要恢复原来的声音，请再按一次静音键或按音量（+/-）键、电源开/关键即可。

遥控器



# 基本操作

## 图像

按遥控器上的图像键选择图像模式。

### 鲜艳

明亮而富于动感，能极细腻地再现画面，适用于观赏镭射影碟。

### 标准

能再现自然而丰富的色彩。

### 华丽

提高对比度与颜色，使画面更鲜艳，更具有观赏性。

### 柔和

抑制过强的对比度与色饱和度，对眼睛起保护作用。

### 个人

可以再现用户调整过的图像。

### △ 注意：

当“设置”菜单中的“节能”设为“开”时，按遥控器上的图像键，可以选择“节能/鲜艳”、“节能/标准”、“节能/华丽”、“节能/柔和”和“节能/个人”种图像模式。

## 声音

按遥控器上的声音键选择声音模式。

### 标准

普通音质。

### 新闻

适于新闻为主的节目。

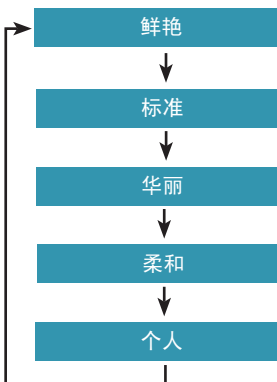
### 音乐

适于听音乐为主的节目。

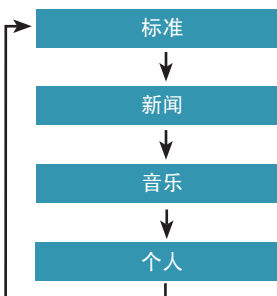
### 个人

呼出用户自己调整并存储的设定。

## 遥控器



## 遥控器



## 运动模式

按遥控器上的体育键选择运动模式。

**关**

运动模式关。

**绿茵场**

适用于观赏足球、高尔夫等运动。

**冰雪天地**

适用于观赏冬季的运动。

**水上世界**

适用于观赏游泳、跳水、帆船等运动。

**室内场馆**

适用于观赏篮球、羽毛球、乒乓球等室内运动。

⚠ 注意：

- 在运动模式中，按遥控器上的声音键和图像键，只能显示当前的运动模式。
- 在电脑和 模式下，无“运动模式”功能。

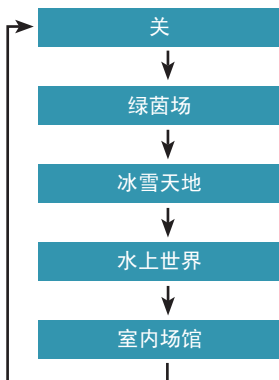
## 定时关机

按遥控器上的定时关机键，设置定时关机时间。

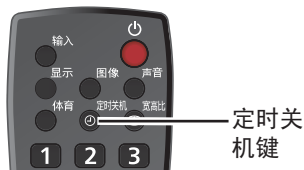
定时关机对话框在屏幕上短暂显示。

逐一按定时关机键，定时关机时间按关(0分)、0分、0分、0分、10分钟变化。

### 遥控器



### 遥控器



# 基本操作

## 宽高比

按遥控器上的宽高比键,从“全屏”、“扩大”、“字幕扩大”、“ ”和“边缘扩大”中选择图像显示比例。

### ⚠ 注意:

- 当电视 视频 电脑模式没有信号输入时,只能选择“全屏”模式。
- “ ”或“ ”模式有信号时,可以选择“全屏”或“ ”模式,但当输入信号为 0、10 0或10 0 时,只能选择“全屏”模式。
- “电脑”模式有信号时,可以选择“全屏”和“ ”模式。

## 全屏

均匀地扩展画面宽度,提供一个适合屏幕宽度的画面。此功能用于在宽高比为1 的宽视频屏幕欣赏一个压缩视频信号。

如您的视频设备(如 )有1 输出模式,选择1 并在此屏幕菜单中选择全屏,可提供一个更优质的图像。

## 扩大

均匀地扩展画面宽度和高度,提供适合屏幕尺寸(宽高比为1 )的画面。此功能用于在宽高比为1 的宽视频屏幕欣赏一个上、下有黑色边带的图像。

## 字幕扩大

提供一个如“变焦”模式一样可扩展,并可上下移动的图像,以便显示字幕。此功能用于欣赏有字幕的图像以及调节变焦幅度和垂直位置。

在1 屏幕提供真实的 画面。

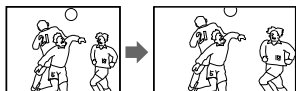
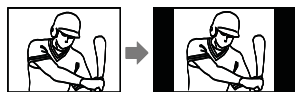
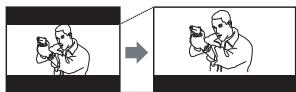
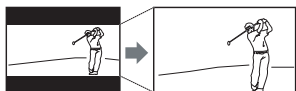
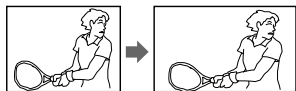
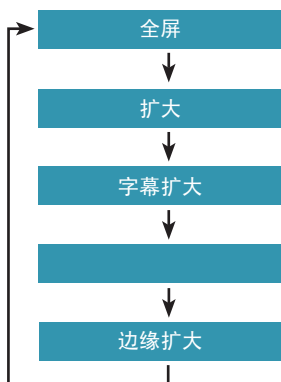
## 边缘扩大

通过扩展画面的上/下/左/右,提供一个适合屏幕宽度的画面。此功能用于在宽高比为1 的宽频屏幕欣赏一个正常的视频信号(宽高比为 )。

## 遥控器



宽高比键





# 菜单操作(电视 视频1 视频 )

## 频道

- 1 按遥控器上的菜单键，显示屏幕菜单。默认选中“频道”模式。  
按指示▲/▼键，进入频道调整菜单。  
按指示▲/▼键，选择想要调整的项目。  
按指示◀/▶键，进行数据调整。  
按返回键，返回上一层菜单。  
按菜单键，或者无操作 0秒（参照 1页菜单中的“显示时间”）退出菜单操作。

### ⚠ 注意：

- 视频1 /视频 模式时，“频道”菜单中只有“彩色制式”功能可以调整。
- 彩色制式、声音制式和跳台的设定可以被自动存储在设定的频道中。
- 模式时，“频道”菜单不可选。

## 自动搜台

- 利用此功能，可以自动搜寻当地可以接收到的频道，并自动储存下来。在频道搜索过程中，每按一次指示◀/▶键或确定键，将开始重新搜索一次。
- 当自动搜索完成后，电视机机会自动返回频道1。

## 半自动搜台

用来把某个频道的节目预置在一个特定频道上。

- 1 按指示▲/▼键，选择“半自动搜台”。  
按指示◀/▶键，进入半自动搜台画面。  
按指示▲/▼键，选择频道，按指示◀/▶键，选择需要调整的频道。  
按指示▲/▼键，选择搜索。按指示▶键，开始往频率高的方向搜索频道。按指示◀键，则往频率低的方向搜索频道。搜索到一个频道后，会停止搜索，若该频道不是您想要的，则可再按指示◀/▶键，继续搜索，直到搜索到您想要的频道。  
按返回键，返回上一级菜单。

## 屏幕菜单



## 自动搜台



自动搜台完成!

## 半自动搜台



# 菜单操作(电视 视频1 视频 )

## 手动搜台

在进行自动搜台后,对接收状态不好的频道进行微调整时使用。

- 1 按指示▲/▼键,选择“手动搜台”。  
按指示◀/▶键,进入手动搜台画面。  
按指示▲/▼键,选择频道,按指示◀/▶键,选择需要调整的频道。  
按指示▲/▼键,选择搜索,按指示◀/▶键不放,直到搜索到您想要的频道。  
按确定键,存储搜索到的频道。

## 彩色制式

彩色制式的设定只有在电视和视频模式下起作用。假如在接收电视节目时,图像的彩色不正常,则可通过此操作进行设定,直到获得最佳图像。按指示◀/▶键,选择“自动”、“ ”、“ ”、“ ”或“ ”。

## 声音制式

声音制式的设定只有在电视模式下起作用。假如某个频道声音不清楚或没有声音,则可通过此操作进行设定,直到获得最佳的声音。按指示◀/▶键,选择“ ”、“ ”、“ ”或“ ”。

## 跳台

本机可以将不使用的频道设定为跳台频道。将某台位设定为跳台频道之后,在按频道增/减键选择节目时,就会自动跳过此频道。

选择想要设定的频道,进入频道菜单,按指示▲/▼键,选择跳台,再按指示◀/▶键,选择“开”即可。要想取消跳台,请按指示◀/▶键,选择“关”。

## 频道交换

使用此功能,可以将预先储存在两个频道里的频道进行交换。

- 1 按菜单键,显示主菜单画面。  
进入“频道”菜单,按指示▲/▼键,选择“频道交换”。  
按指示◀/▶键进入频道交换菜单、按指示▲/▼键选择“当前频道”、“目标频道”,按指示◀/▶键设定所交换的频道。再按指示▲/▼键选择“交换”,按指示◀/▶键显示“ ”。  
按返回键,返回上一层菜单。  
按菜单键,或者无操作 0秒(参照 1页菜单中的“显示时间”),退出菜单操作。

△注意:

再次进入“频道”菜单,目标频道将变为“0”。

## 手动搜台



## 屏幕菜单



## 图像

- 1 按遥控器上的菜单键，显示屏幕菜单。  
按指示◀/▶键，选中“图像”模式。  
按指示▲/▼键，进入图像调整菜单。  
按指示▲/▼键，选择想要调整的项目。  
按指示◀/▶键，进行数据调整。  
按返回键，返回上一层菜单。  
按菜单键，或者无操作 0秒（参照 1页菜单中的“显示时间”）退出菜单操作。

### △注意：

- 非 制式信号时，“图像”菜单中的“色调”功能不可调整。
- 当“运动模式”开启时，“图像”菜单中只有“色温”功能可调整。

## 图像模式

此功能用于选择图像模式。

按指示◀/▶键，把图像模式设定为“鲜艳”、“标准”、“华丽”、“柔和”或“个人”。

## 对比度

此功能用于调节对比度。

按指示◀键降低对比度，按指示▶键增加对比度。（0 100）

## 亮度

此功能用于调节亮度。

按指示◀键调节图像变暗，按指示▶键调节图像变亮。（0 100）

## 色饱和度

此功能用于调节色饱和度。

按指示◀键使色饱和度变小，按指示▶键使色饱和度和变大。（0 100）

## 色调

此功能用于调节色调。

按指示◀/▶键调节至合适的颜色。（0 100）

## 清晰度

此功能用于调节清晰度。

按指示◀/▶键调节至合适的清晰度。（0 100）

## 色温

此功能用于选择色温。

按指示◀/▶键，把色温设定为“标准”、“暖色”或“冷色”。

## 屏幕菜单



# 菜单操作(电视 视频1 视频 )

## 声音

1 按遥控器上的菜单键，显示屏幕菜单。

按指示◀/▶键，选中“声音”模式。

按指示▲/▼键，进入声音调整菜单。

按指示▲/▼键，选择想要调整的项目。

按指示◀/▶键，进行数据调整。

按返回键，返回上一层菜单。

按菜单键，或者无操作 0秒（参照 1页菜单中的“显示时间”）退出菜单操作。

### 声音模式

此功能用于选择声音模式。

按指示◀/▶键，把声音模式设定为“标准”、“新闻”、“音乐”或“个人”。

### 均衡器

按指示▲/▼键，选择均衡器，按指示◀/▶键，进入均衡器调整菜单。

按指示▲/▼键，选择“00”、“1”、“ ”或“10” ，按指示◀/▶键进行调整。（0 100）

### 声道平衡

此功能用于调节左/右声道的平衡。

按指示◀/▶键进行调节。（1 1）

### 低音扩展

此功能采用低音重放技术达到增强低音效果。

按指示◀/▶键选择“开”或“关”。

### 自动音量控制

此功能用于选择系统默认的音量。

按指示◀/▶键选择“开”或“关”。

### 注意：

当“运动模式”开启时，“声音”菜单中的“声音模式”、“均衡器”和“低音扩展”功能不可调整。

## 屏幕菜单



## 定时

- 1 按遥控器上的菜单键，显示屏幕菜单。  
按指示◀/▶键，选中“定时”模式。  
按指示▲/▼键，进入定时调整菜单。  
按指示▲/▼键，选择想要调整的项目。  
按指示◀/▶键，进行数据调整。  
按返回键，返回上一层菜单。  
按菜单键，或者无操作 0秒（参照 1页菜单中的“显示时间”）退出菜单操作。

## 定时关机

利用此功能，您可以设定定时关机时间，到达预定时间后，电视机关机进入待机状态。

进入“定时”菜单。按指示▲/▼键，选择“定时关机”。按指示◀/▶键，可以选择关(0分)、0分、0分、0分或1 0分。

定时关机时间的取消（您可以通过以下任意操作取消定时关机时间）：

- 在“定时”菜单中把定时关机设定为“关”。
- 按遥控器上的电源开/关键关机，再重新开机。
- 按侧面控制面板上的电源开/关键关机，再重新开机。

## 定时开机

定时开机时间设定后，若使电视机处于待机状态，则到了定时开机时间，电视机会自动从待机状态打开，并进入您所设定的频道。定时开机时间设定后，若继续观看节目，则到了定时开机时间，电视机将自动切换到开机频道。一经设定定时开机时间，开机时间指示灯（橙色）亮。

进入“定时”菜单。按指示▲/▼键，选择“定时开机”。

按数字键0，设定开机时间。

按数字键0，对设定的时间值进行清零，重新设定。

定时开机时间的取消（您可以通过以下任意操作取消定时开机时间）：

- 在“定时”菜单中，按数字键0把定时开机时间设定为“--:--”。
- 断开交流电源。

## 屏幕菜单



## 屏幕菜单



## 开机频道

设定了开机频道,则到了定时开机时间,电视机将自动进入开机频道。

进入“定时”菜单。按指示▲/▼键,选择“开机频道”。按数字键0 或多数频道选择键,设定开机频道。(请参考第 0页“频道选择”功能中的“直接选择”。)

## 屏幕菜单



### ⚠ 注意:

- 当定时关机还剩下1分钟时,电视机屏幕会显示关机倒计时菜单。
- 当显示关机倒计时菜单时,按任意键可以取消定时关机。
- 如果没有设置定时开机,开机频道不起作用。
- 当进入搜台菜单时,定时关机和定时开机会被自动取消。
- 定时关机和定时开机动作执行一次后,会被自动取消。
- 在您外出不在家的情况下,电视机通过定时开机功能自动开机后,如果没有任何操作时,为了保证安全,大约 小时后,电视机会自动进入待机状态。

## 菜单

- 1 按遥控器上的菜单键，显示屏幕菜单。  
按指示◀/▶键，选中“菜单”模式。  
按指示▲/▼键，进入菜单调整菜单。  
按指示▲/▼键，选择想要调整的项目。  
按指示◀/▶键，进行数据调整。  
按返回键，返回上一层菜单。  
按菜单键，或者无操作 0秒（参照本页菜单中的“显示时间”）退出菜单操作。

### 语言选择

此功能用于选择菜单语言  
按指示◀/▶键，选择“中文”或“ ”。

### 水平位置

此功能用于调节菜单在屏幕上的位置。（0 100）  
按指示◀键，菜单在屏幕上的位置将水平向左移动。  
按指示▶键，菜单在屏幕上的位置将水平向右移动。

### 垂直位置

此功能用于调节菜单在屏幕上的位置。（0 100）  
按指示◀键，菜单在屏幕上的位置将垂直向上移动。  
按指示▶键，菜单在屏幕上的位置将垂直向下移动。

### 显示时间

指无操作时菜单的显示时间。  
按指示◀键，减少菜单的显示时间；按指示▶键，增长菜单的显示时间。（ 0秒）

### 透明度

此功能用于调节菜单的透明度。  
按指示◀键，减少菜单的透明度；按指示▶键，增强菜单的透明度。（0 100）

### 输入显示

此功能用于在输入源后面显示输入源设备名称。  
（如 播放器、蓝光播放器等）  
按指示◀/▶键，进入输入显示菜单。按指示▲/▼键，选择输入源。按指示◀/▶键，选择“关”（空白）、“ ”、“ ”、“ ”、“ ”或“ ”。

### △ 注意：

如果想取消输入源后面显示的输入源设备名称，只要在输入显示菜单中选择“关”即可。

## 屏幕菜单



# 菜单操作(电视 视频1 视频 )

## 设置

- 1 按遥控器上的菜单键，显示屏幕菜单。  
按指示◀/▶键，选中“设置”模式。  
按指示▲/▼键，进入设置调整菜单。  
按指示▲/▼键，选择想要调整的项目。  
按指示◀/▶键，进行数据调整。  
按返回键，返回上一层菜单。  
按菜单键，或者无操作 0秒（参照 1菜单中的“显示时间”）退出菜单操作。

### △ 注意：

非电脑模式或电脑无信号模式下，“设置”菜单中的“电脑调整”功能不可调整。

## 童锁

功能开启后，锁定本体按键（电源开/关键除外），仅遥控器可以操作。按下本体按键（电源开/关键除外），屏幕会显示“锁定”。  
按指示◀/▶键，选择“开”或“关”。

## 节能

通过调节显示屏的亮度，降低功耗，从而实现节能功能。  
按指示◀/▶键，选择“开”或“关”。

## 动态

通过视频场景自动调节视频质量。  
用于调节对比度和颜色参数，使画面显示更清晰。  
按指示◀/▶键，选择“开”或“关”。

## 动态对比度

在特定情况下，根据输入信号改善对比度的质量。  
按指示◀/▶键，选择“开”或“关”。

## 屏幕菜单





## 商店模式

- 1 按指示▲/▼键，选择商店模式。  
按指示◀/▶键，进入商店模式菜单。  
按指示◀/▶键，选择家庭模式或商店模式，  
按确定键进入。

## 家庭模式

在此模式中，对“图像模式”和“节能”功能的任何修改都会自动更新存储。  
“图像模式”和“节能”功能的初始设置分别为“标准”和“关”。

## 商店模式

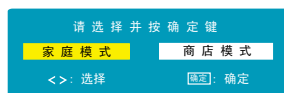
在此模式中，即使设置了“图像模式”和“节能”功能，0分钟后如果没有对电视机进行任何操作，将自动返回初始设置。

“图像模式”和“节能”功能的初始设置分别为“鲜艳”和“关”。

### ⚠ 注意：

- 即使通过遥控器或本体上的电源开/关键或拔下电源插头关机再开机，商店模式设置不会改变。
- 开机或自动搜台后，出现商店模式菜单。按指示◀/▶键，选择家庭模式或商店模式，按确定键进入后，商店模式菜单将会消失。

## 屏幕菜单



# 菜单操作(电脑)

## 图像

- 1 按遥控器上的菜单键，显示屏幕菜单。默认选中“图像”模式。  
按指示▲/▼键，进入图像调整菜单。  
按指示▲/▼键，选择想要调整的项目。  
按指示◀/▶键，进行数据调整。  
按返回键，返回上一层菜单。  
按菜单键，或者无操作 0秒（参照 1页菜单中的“显示时间”）退出菜单操作。

### ⚠ 注意：

电脑模式输入时，“频道”菜单不可选。

## 图像模式

此功能用于选择图像模式。

按指示◀/▶键，把图像模式设定为“鲜艳”、“标准”、“华丽”、“柔和”或“个人”。

## 对比度

此功能用于调节对比度。

按指示◀键降低对比度，按指示▶键增加对比度。（0 100）

## 亮度

此功能用于调节亮度。

按指示◀键调节图像变暗，按指示▶键调节图像变亮。（0 100）

## 色温

此功能用于选择色温。

按指示◀/▶键，把色温设定为“标准”、“暖色”、“冷色”或“个人”。

## 红

按指示◀键使红色调变浅，按指示▶键使红色调变深。（0 100）

## 绿

按指示◀键使绿色调变浅，按指示▶键使绿色调变深。（0 100）

## 蓝

按指示◀键使蓝色调变浅，按指示▶键使蓝色调变深。（0 100）

## 屏幕菜单



# 菜单操作(电脑)

## 声音

- 1 按遥控器上的菜单键，显示屏幕菜单。  
按指示◀/▶键，选中“声音”模式。  
按指示▲/▼键，进入声音调整菜单。  
按指示▲/▼键，选择想要调整的项目。  
按指示◀/▶键，进行数据调整。  
按返回键，返回上一层菜单。  
按菜单键，或者无操作 0秒（参照 1页菜单中的“显示时间”）退出菜单操作。

### △ 注意：

电脑模式下的“声音”功能和电视 视频1 视频模式下相同，具体操作请参考第 页的声音功能操作说明。

## 屏幕菜单



## 屏幕菜单



## 定时

- 1 按遥控器上的菜单键，显示屏幕菜单。  
按指示◀/▶键，选中“定时”模式。  
按指示▲/▼键，进入定时调整菜单。  
按指示▲/▼键，选择想要调整的项目。  
按指示◀/▶键，进行数据调整。  
按返回键，返回上一层菜单。  
按菜单键，或者无操作 0秒（参照 1页菜单中的“显示时间”）退出菜单操作。

### △ 注意：

电脑模式下的“定时”功能和电视 视频1 视频模式下相同，具体操作请参考第 页 0页的定时功能操作说明。

## 菜单

- 1 按遥控器上的菜单键，显示屏幕菜单。  
按指示◀/▶键，选中“菜单”模式。  
按指示▲/▼键，进入菜单调整菜单。  
按指示▲/▼键，选择想要调整的项目。  
按指示◀/▶键，进行数据调整。  
按返回键，返回上一层菜单。  
按菜单键，或者无操作 0秒（参照 1页菜单中的“显示时间”）退出菜单操作。

### △ 注意：

电脑模式下的“菜单”功能和电视 视频1 视频模式下相同，具体操作请参考第 1页的菜单功能操作说明。

## 屏幕菜单



# 菜单操作(电脑)

## 设置

- 1 按遥控器上的菜单键，显示屏幕菜单。  
按指示◀/▶键，选中“设置”模式。  
按指示▲/▼键，进入设置调整菜单。  
按指示▲/▼键，选择想要调整的项目。  
按指示◀/▶键，进行数据调整。  
按菜单键，返回上一层菜单。  
按返回键，或者无操作 0秒（参照 1页菜单中的“显示时间”）退出菜单操作。

### △ 注意：

- “电脑调整”功能只在有信号的电脑模式下起作用。
- 电脑模式下的其它“设置”功能和电视 视频1 视频 模式下相同，具体操作请参考第 页 页的“设置”功能操作说明。

## 电脑调整

此功能主要用于调整图像在屏幕上的位置。  
此功能在电脑模式并且有电脑信号输入时，才可调整。（请参考第 1页电脑信号模式一览表。）  
按指示◀/▶键，进入电脑调整菜单，可以设置“自动调整”、“水平位置”、“垂直位置”、“相位”、“时钟”和“自动关机”。

## 自动调整

按指示◀/▶键，执行自动调节功能。  
如果显示不正确，请参照以下操作手动调节。

## 水平位置

此功能用于调节图像在屏幕上的位置。  
按指示◀键，图像在屏幕上的位置将水平向左移动。  
按指示▶键，图像在屏幕上的位置将水平向右移动。  
(0 100)

## 垂直位置

此功能用于调节图像在屏幕上的位置。  
按指示◀键，图像在屏幕上的位置将垂直向下移动。  
按指示▶键，图像在屏幕上的位置将垂直向上移动。  
(0 100)

## 屏幕菜单



### 时钟

指示◀/▶键调整时钟。(0 100)

### 相位

指示◀/▶键调整合适的相位。(0 100)

### 自动关机

按指示◀/▶键，选择“开”或“关”。

当电脑关机后，电视机屏幕会出现“无信号”提示信息，30秒后提示信息消失，电视机切换到黑屏状态。

在黑屏状态中，如果10分钟内打开电脑，电视机将自动开机。

黑屏状态持续10分钟后，电视机进入待机模式。

在待机模式中，即使打开电脑，电视机也不会开机。

在黑屏状态中，电源指示灯呈绿色。按遥控器上的电源开/关键、数字键(0)或频道增/减键，或者按电视机本体上的电源开/关键、频道增/减键可以打开电视机。

# 附录

## 故障排除

在向经销商或维修中心求援之前，再次确认以下问题。

1. 确信您已经如“连接电视机”一节中所描述的，将电视机与其它设备正确连接。
  - . 检查电缆连接，确认所有的外围设备和电源线已正确连接。
  - . 确认所有设备的电源已打开。
  - . 如果电视机仍然不能产生图像，重新启动外围设备。
  - . 如果图像仍不能出现，将电视机与外围设备的连线断开，并检查外围设备。问题可能出在您的外围设备而不是电视机。（重新连接电视机时，在打开电视机电源以前，记住让外围设备和电视机处于断电状态。按以下顺序打开设备的电源：电视机和外围设备。）
  - . 如果问题仍然存在，按下表进行检查。

问题	尝试解决
不工作	<ul style="list-style-type: none"><li>● 插上电视机的交流电源。</li><li>● 按侧面控制面板或遥控器上的电源开/关键, 打开电视机。</li><li>● 检查电源指示灯。</li></ul>
遥控器不工作	<ul style="list-style-type: none"><li>● 检查电池。</li><li>● 确保遥控接收器和遥控器之间没有任何物体遮挡。</li><li>● 确保您使用遥控器时离电视机不会太远。最大的操作范围是1 ( )。</li><li>● 电视机的红外线遥控接收器是否受到阳光的直射或人为制造的强光的照射。关闭窗帘挡住这些光线，或使这些光线指向别的方向，等等。</li></ul>
无图像	<ul style="list-style-type: none"><li>● 检查外围设备和电视机之间的连接。</li><li>● 打开电视机后，需要等待几秒钟才出现图像。</li><li>● 检查您所选择的制式是否与外围设备或视频设备一致。</li><li>● 确保温度没有超出正常工作的温度范围 (0 0 )。</li></ul>
无声音	<ul style="list-style-type: none"><li>● 检查来自音频输入源的音频电缆的连接。</li><li>● 调节音频源。</li><li>● 按音量 (+) 键，调高音量。</li><li>● 按静音键。</li></ul>
在电视机上出现极小的黑点、亮点	<ul style="list-style-type: none"><li>● 在 (液晶显示面板) 上可能会出现一些极小的黑点、亮点，这是正常的。</li></ul>
图像颜色异常	<ul style="list-style-type: none"><li>● 调整菜单中的色饱和度。</li><li>● 调整菜单中的彩色制式，尝试不同的彩色制式。</li></ul>

**警告：**

本电视机使用高电压，请不要打开机壳。

如果按照所有说明操作后问题仍然存在，请与电视机经销商或维修中心联系。告知您的电视机型号和出现的问题，我们将建议您如何获得维修服务。

## 产品安全功能

为保护产品安全，电视机内部提供保护功能。各功能操作如下：

### 自动关闭电源

当电视机检测到故障后，保护功能开始运行，并自动关闭电视机。如果电视机是在此种状态下关闭，电源指示灯呈红色并且电源不能再被启动。

断开电源，与经销商或维修中心联系。

再次启动电视机进行检查：

1) 将电源线从交流电源插座中拔出后再插进去。

) 按电源开/关键尝试启动电视机。

如果电视机的电源仍然无法启动，请断开电源并与维修中心联系。

## 清洁电视机

清洁电视机前首先确保交流电源线已从交流电源插座中拔出。按以下方法清洁电视机：

- 用软的干布轻轻擦拭屏幕和机壳。
- 如果保养不当，屏幕可能会损坏。请勿使用硬的布或纸之类的硬物。请勿使用溶剂或研磨料。

注意：

不要使用苯、稀释剂或其它挥发性物质清洁电视机，这些化学物质可能损坏外壳。

# 附录

## 整机参考技术规格

型号	1 0 0
最大可视图像尺寸	1 0 : ; 0 : 1 (屏幕对角线尺寸)
固有分辨率	1 ( ) ( )
额定电压	0 0
整机消耗功率	1 0 0 ; 0
待机消耗功率	1 0 0 ; 0 0
即插即用	1
电源管理	
彩色制式	, , ,
声音制式	, , ,
接收频道范围	: 1 1 ; : 1 ; : 1
天线输入阻抗	75Ω
喇叭	主喇叭: 0 个
声音特性	最大输出功率: 伴音通道声压总谐波失真( ) ≤
输入端子	电脑视频输入端子: 1 迷你立体声插孔 1 (用于电脑输入声音) 视频/音频输入端子: 1 视频/音频输入1端子: 视频输入端子: 1 (1 , 75Ω) 输入端子: 1 ( 针, 分离信号输入) 音频输入端子: (左/右) 1 ( 00 , 高阻) 视频/音频输入 端子: 分量视频输入端子: , , 1 音频输入端子: (左/右) 1 ( 00 , 高阻)
输出端子	视频/音频输出端子: 视频输出端子: 1 (1 , 75Ω) 音频输出端子: (左/右) 1 ( 00 , 小于1KΩ)
尺寸 (宽x高x深)	1 0 : 1 1 (包括底座) 0 : 1 1 0 (包括底座)
质量 (重量)	1 0 : g (包括底座) 0 : g (包括底座)
环境要求	
操作温度	0 0 ( 10 )
湿度	0 0
执行标准	0100 1 010

### 说明:

- 设计和规格如有变更, 恕不另行通知。所有尺寸和重量为近似值。
- 本设备符合下述所列标准:

1 00 , 1 1 00 , 001



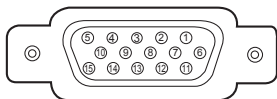
## 端子的配置

( )端子

端子: 1 针

用 电缆(不随机配备)将电视机的视频输出端子与该端子连接。连接 电  
脑时, 需要 适配器(不随机配备)。

### 针孔配置

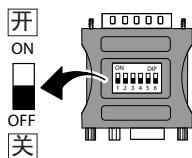


针号	信号名称	针号	信号名称	针号	信号名称
①		⑥	(接地)	⑪	(未连接)
②		⑦	(接地)	⑫	(未连接)
③		⑧	(接地)	⑬	
④	(未连接)	⑨	(未连接)	⑭	
⑤	(接地)	⑩	(接地)	⑮	

## 适配器(不随机配备)

在打开电视机和电脑之前, 根据您想要的解析度模式设定下表中的滑动开关。

滑动开关 ( 1 )



		1					
1 模式 ( 0 0 )	开	开	关	关	关	关	关
1 模式 ( )	关	开	关	开	关	关	关
1 模式 ( 1 0 )	关	开	开	关	关	关	关

## 信号模式一览表(推荐)

本电视机可对应如下信号模式。连接好电脑后, 本机能自动判别所连接的电脑的信号。

### 电脑信号模式一览表(推荐)

信号模式	像素	场频(HZ)	行频(KHZ)	引用标准
VGA	640*480	60	31.5	VESA
SVGA	800*600	60	37.9	VESA
XGA	1024*768	60	48.4	VESA
WXGA	1280*768	60	47.7	VESA-GTF
SXGA	1280*960	60	60	VESA
SXGA	1280*1024	60	64	VESA
XGA	1600*1200	60	75	VESA

### △ 注意:

- 有时由于使用电脑的连接电缆和显卡的关系, 可能会出现即使自动调整也不能正确表示的情况。这时, 请进行相位、时钟等的微调。
- 原则上不显示信号模式一览表中没有的信号模式, 但是有时会显示相近的模式。
- 若改变电脑的清晰度和颜色, 请选择信号模式一览表中列出的系统。
- 在切换信号模式时, 画面出现干扰并不是故障。
- 本机与 显示器不同, 即使信号的场频(更新频率)是 0 , 也不会出现闪烁。为了放映更好的图像, 建议选择电脑的场频为 0 。
- 像素时钟不对应于 100 以上的电脑信号。
- 规格如有变更, 恕不另行通知。

发生以下情况时, 屏幕上会有信息提示:

- 从电脑 ( ) 输入超过显示范围的信号时, 会显示“超出范围”。

即插即用

此功能可使本机和周围设备的连接简单化。本机的即插即用规格对应于 (

1 ) , 若与对应 的计算机连接使用, 本机可自动识别。

# 附录

当输入信号为来自 端子的数码信号时，请参看下表。

HDMI信号表			
序号	分辨率	行频	帧频
1	1920x1080	33.75KHz	30.00Hz
2	1920x1080	67.50KHz	60.00Hz
3	1920x1080	28.13KHz	25.00Hz
4	1920x1080	56.25KHz	50.00Hz
5	1280x720	45.00KHz	60.00Hz
6	1280x720	37.50KHz	50.00Hz
7	720x480	31.50KHz	60.00Hz
8	720x576	31.25KHz	50.00Hz
音频比特率:16bit/20bit/24bit			
( 1 带有深色)			

当输入信号为来自分量 ( ) 端子的数码信号时，请参看下表。

信号模式	像素	场频(HZ)	行频(KHZ)
480I	720*480	60	15.75
576I	720*576	50	15.6
480P	720*480	60	31.5
576P	720*576	50	31.2
720P	1280*720	60	45
720P	1280*720	50	37.5
1080I	1920*1080	60	33.7
1080I	1920*1080	50	28.1
1080P	1920*1080	50	56.2
1080P	1920*1080	60	67.5

## 电子信息产品污染控制标识



此标识表示产品的环保使用期限为10年，在环保使用期限内，产品中含有的有毒有害物质或元素在正常使用下不会发生外泄或突变，用户使用该产品不会对环境造成严重污染或对其人身、财产造成严重损害。产品过了环保使用期限要废弃时，必须按国家相关法律法规进行合理处理。

## 产品中有毒有害物质或元素的说明

产品中有毒有害物质或元素的名称及含量

部件名称	有毒有害物质或元素					
	铅 ( )	汞 ( )	镉 ( )	六价铬 ( ( ) )	多溴联苯 ( )	多溴二苯醚 ( )
已安装印刷电路板	×	○	○	○	○	○
液晶显示板	○	○	○	○	○	○
机壳	○	○	○	○	○	○
喇叭	○	○	○	○	○	○
包装内附件	×	○	○	○	○	○
遥控器	×	○	○	○	○	○
○：表示该有毒有害物质在该部件所有均质材料中的含量均在 11 00 规定的限量要求以下。						
×：表示该有毒有害物质至少在该部件的某一均质材料中的含量超出 11 00 规定的限量要求。						

## 底座拆卸

拆卸之前，请认真阅读下面“拆卸注意”和“安全提示”。

### ⚠ 底座拆卸注意

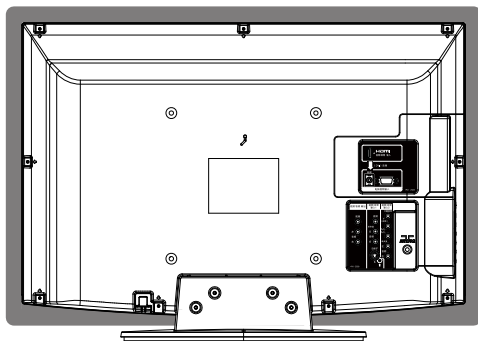
- 在拆卸的过程中，要求有两人以上操作。
- 在拆卸之前，提供坚固得足够支撑电视机和底座的重量的一张桌子（或桌子的一部分）。这张桌子的桌面必须大于电视机的尺寸。为了保护屏幕的表面，这张桌子的表面必须是平整的，并铺上软的材料（比如毛毯）。
- 在把电视机放到桌子上之前，确保桌子上面没有杂物。在屏幕下面留下任何杂物都可能造成屏幕受损。
- 当移动或抬起电视机时，抓住电视机的本体。
- 电视机被拆下底座后，必须放置在平整的地方。不要放置在不平整或不结实的箱子等物体上。否则，电视机可能倾倒，以致造成严重损坏甚至人身伤害。

### ⚠ 安全提示

- 为了正确的安装，建议聘请经过专业培训并已获授权的经销商进行安装。
- 不要撞击或震动电视机的屏幕，玻璃可能会被打破并伤到人。

## 底座拆卸

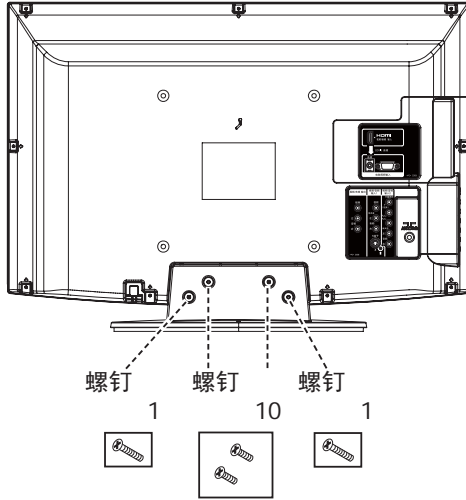
- 1 为了保护电视机的屏幕，请在表面平整的地方铺上软的材料（比如毛毯），把电视机屏幕面朝下放在上面。



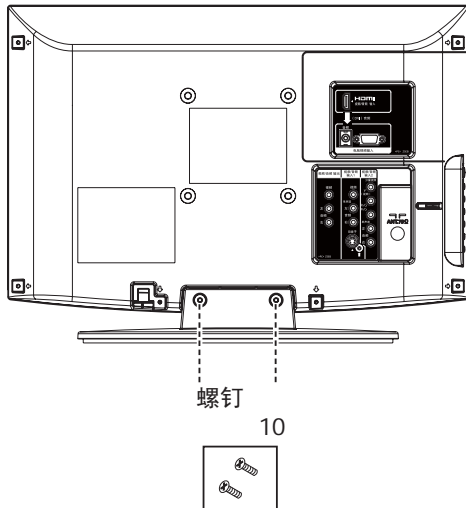
# 附录

## 底座拆卸

□ 拆走 颗螺钉。

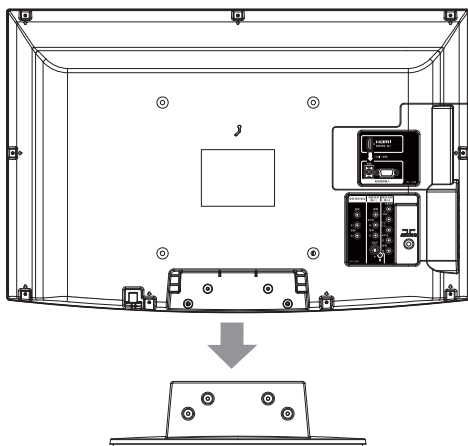


⚠ 注意：  
型号 1 0 只要拆走 颗螺钉。

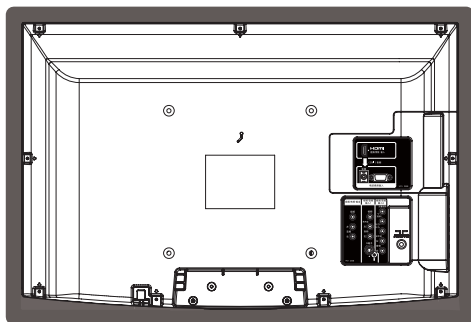


底座拆卸

拆走螺钉后卸下底座。



拆卸完毕。







顾客咨询服务中心： 00 100 1  
手机/小灵通/未开通 00业务地区： 00 100 1

### 顾客记录

本机的后盖上标注有产品的型号和编号。请您在下面认真填好型号和编号并妥善保管好说明书以及购买发票，以此作为您购买的永久记录。这样有助于您在发生遗失或者失窃时进行识别，以及作为保修服务之用。

型号

编号

山东松下电子信息有限公司  
济南市高新技术开发区新泺大街 1 号  
原产地：中国

010

中国印刷  
发行： 010年 月